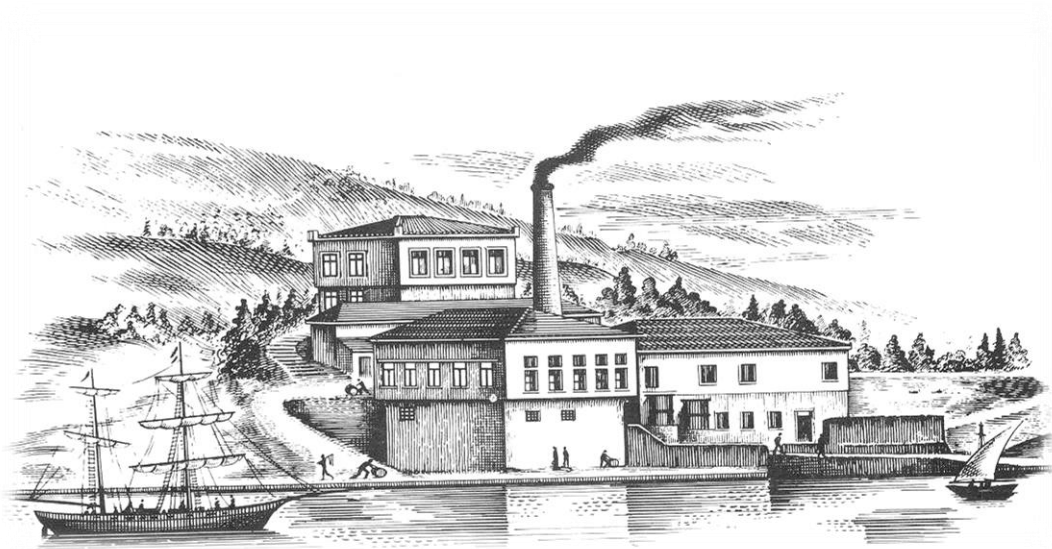




# ΠΑΠΟΥΤΣΑΝΗΣ Α.Β.Ε.Ε.

## ΣΥΝΟΠΤΙΚΗ ΟΙΚΟΝΟΜΙΚΗ ΕΝΗΜΕΡΩΣΗ

Για την περίοδο που έληξε την  
31<sup>η</sup> Μαρτίου 2020 (01.01.2020 – 31.03.2020)



*Ανώνυμη Βιομηχανική και Εμπορική Εταιρία Καταναλωτικών Αγαθών  
Αρ Μητρώου. Γ.Ε.ΜΗ. 121914222000  
71ο Χλμ. Ε.Ο. Αθηνών-Λαμίας, Βαθύ Αυλίδος, Χαλκίδα*

**Σύνοψη Ενδιάμεσης Ενοποιημένης Κατάστασης Οικονομικής Θέσης**

ΕΝΕΡΓΗΤΙΚΟ	ΟΜΙΛΟΣ		ΕΤΑΙΡΕΙΑ	
	31.03.2020	31.12.2019	31.03.2020	31.12.2019
<b>Μη κυκλοφορούντα περιουσιακά στοιχεία</b>				
Ενσώματα πάγια	28.758.277	27.821.937	28.758.277	27.821.937
Επενδύσεις σε ακίνητα	226.707	226.707	226.707	226.707
Άυλα περιουσιακά στοιχεία	216.442	177.878	216.442	177.878
Επενδύσεις σε θυγατρικές επιχειρήσεις	-	-	52.166	40.208
Μακροπρόθεσμες απαιτήσεις	17.738	17.797	16.876	16.876
	<b>29.219.164</b>	<b>28.244.319</b>	<b>29.270.468</b>	<b>28.283.606</b>
<b>Κυκλοφορούντα περιουσιακά στοιχεία</b>				
Αποθέματα	5.965.058	3.870.807	5.929.634	3.848.071
Εμπορικές απαιτήσεις (ανοικτό υπόλοιπο)	5.474.022	3.980.057	5.512.667	3.980.057
Εμπορικές απαιτήσεις (υπόλοιπο καλυμμένο με επιταγές)	329.713	108.896	329.713	108.896
Λοιπές απαιτήσεις	1.107.855	649.616	1.107.465	610.728
Ταμειακά διαθέσιμα και ισοδύναμα	7.368.286	2.650.657	7.325.655	2.639.812
	<b>20.244.934</b>	<b>11.260.032</b>	<b>20.205.134</b>	<b>11.187.564</b>
<b>Σύνολο ενεργητικού</b>	<b>49.464.098</b>	<b>39.504.351</b>	<b>49.475.602</b>	<b>39.471.170</b>
<b>ΙΔΙΑ ΚΕΦΑΛΑΙΑ</b>				
<b>Ίδια κεφάλαια αποδιδόμενα στους μετόχους της μητρικής</b>				
Μετοχικό Κεφάλαιο	14.066.310	14.819.862	14.066.310	14.819.862
Υπέρ το άρτιο	14.431.168	14.431.168	14.431.168	14.431.168
Αποθεματικά εύλογης αξίας	1.551.930	1.551.930	1.551.930	1.551.930
Συναλλαγματικές διαφορές	(3.378)	(275)	-	-
Λοιπά αποθεματικά	217.200	217.200	217.200	217.200
Αποτελέσματα εις νέον	(11.299.405)	(11.783.630)	(11.263.041)	(11.749.464)
<b>Σύνολο Ιδίων κεφαλαίων αποδιδόμενα στους Μετόχους της μητρικής</b>	<b>18.963.825</b>	<b>19.236.255</b>	<b>19.003.567</b>	<b>19.270.696</b>
<b>Μη ελέγχουσες συμμετοχές</b>	12.424	(8.600)	-	-
<b>Σύνολο Ιδίων κεφαλαίων</b>	<b>18.976.249</b>	<b>19.227.655</b>	<b>19.003.567</b>	<b>19.270.696</b>
<b>ΥΠΟΧΡΕΩΣΕΙΣ</b>				
<b>Μακροπρόθεσμες υποχρεώσεις</b>				
Μακροπρόθεσμα δάνεια	10.773.042	5.892.022	10.773.042	5.892.022
Αναβαλλόμενος φόρος εισοδήματος	3.384.794	3.279.561	3.384.794	3.279.561
Προβλέψεις για παροχές στους εργαζόμενους	806.625	792.994	806.625	792.994
Λοιπές προβλέψεις	175.142	175.142	175.142	175.142
Επιχορηγήσεις περιουσιακών στοιχείων	1.337.097	1.368.385	1.337.097	1.368.385
	<b>16.476.700</b>	<b>11.508.104</b>	<b>16.476.700</b>	<b>11.508.104</b>
<b>Βραχυπρόθεσμες υποχρεώσεις</b>				
Προμηθευτές	7.503.718	5.406.224	7.491.902	5.346.863
Λοιπές υποχρεώσεις	1.704.905	1.101.079	1.700.907	1.084.216
Βραχυπρόθεσμα δάνεια	4.802.527	2.261.290	4.802.527	2.261.290
	<b>14.011.150</b>	<b>8.768.592</b>	<b>13.995.336</b>	<b>8.692.369</b>
<b>Σύνολο υποχρεώσεων</b>	<b>30.487.849</b>	<b>20.276.696</b>	<b>30.472.035</b>	<b>20.200.474</b>
<b>Σύνολο Ιδίων κεφαλαίων και Υποχρεώσεων</b>	<b>49.464.098</b>	<b>39.504.351</b>	<b>49.475.602</b>	<b>39.471.170</b>

**Σύνοψη Ενδιάμεσης Ενοποιημένης Κατάστασης Αποτελεσμάτων**

	ΟΜΙΛΟΣ		ΕΤΑΙΡΕΙΑ	
	01.01- 31.03.2020	01.01- 31.03.2019	01.01- 31.03.2020	01.01- 31.03.2019
Πωλήσεις	8.059.893	5.768.882	8.054.862	5.768.882
Κόστος πωλήσεων	(5.947.905)	(4.174.495)	(5.952.664)	(4.174.495)
<b>Μικτό κέρδος</b>	<b>2.111.988</b>	<b>1.594.387</b>	<b>2.102.197</b>	<b>1.594.387</b>
Άλλα έσοδα	126.328	89.038	126.328	89.038
Έξοδα διαθέσεως	(719.422)	(892.620)	(719.422)	(892.620)
Έξοδα διοικήσεως	(651.743)	(576.266)	(629.104)	(576.266)
Έξοδα έρευνας & ανάπτυξης	(157.798)	(43.472)	(157.798)	(43.472)
Άλλα έξοδα	(26.093)	(89.272)	(25.861)	(89.272)
Χρηματοοικονομικό κόστος (καθαρό)	(108.601)	(116.266)	(104.684)	(116.266)
<b>Κέρδη / (ζημιές) προ φόρων</b>	<b>574.659</b>	<b>(34.472)</b>	<b>591.656</b>	<b>(34.472)</b>
Αναβαλλόμενος Φόρος εισοδήματος	(105.233)	(5.690)	(105.233)	(5.690)
Τρέχων Φόρος εισοδήματος	-	-	-	-
<b>Καθαρά κέρδη/ (ζημιές) χρήσης (Α)</b>	<b>469.426</b>	<b>(40.162)</b>	<b>486.423</b>	<b>(40.162)</b>
- Ιδιοκτήτες μητρικής	477.924	(40.162)	486.423	(40.162)
- Μη ελέγχουσες συμμετοχές	(8.498)	-	-	-
<b>Λοιπά Συνολικά Εισοδήματα</b>				
<b>Στοιχεία που ανακατατάσσονται μεταγενέστερα στα αποτελέσματα</b>				
Συναλλαγματικές διαφορές ενοποίησης	(2.386)	-	-	-
<b>Λοιπά συνολικά εισοδήματα μετά από φόρους (Β)</b>	<b>(2.386)</b>	-	-	-
<b>Συγκεντρωτικά συνολικά εισοδήματα μετά από φόρους (Α+Β)</b>	<b>467.040</b>	<b>(40.162)</b>	<b>486.423</b>	<b>(40.162)</b>
- Ιδιοκτήτες μητρικής	474.821	(40.162)	486.423	(40.162)
- Μη ελέγχουσες συμμετοχές	(7.781)	-	-	-
Κέρδη προ φόρων, χρηματοδοτικών και επενδυτικών αποτελεσμάτων	651.972	50.412	665.053	50.412
Κέρδη προ φόρων, χρηματοδοτικών, επενδυτικών αποτελεσμάτων και συνολικών αποσβέσεων	1.002.610	473.630	1.015.690	473.630
Κέρδη/(ζημιές) μετά από φόρους ανά μετοχή	0,0190	(0,0016)	0,0194	(0,0016)

**Σύνοψη Ενδιάμεσης Κατάστασης Ταμειακών Ροών**

	ΟΜΙΛΟΣ		ΕΤΑΙΡΕΙΑ	
	01.01- 31.03.2020	01.01- 31.03.2019	01.01- 31.03.2020	01.01- 31.03.2019
<b>Λειτουργικές δραστηριότητες</b>				
Κέρδη προ φόρων	574.659	(34.472)	591.656	(34.472)
<b>Πλέον / (μείον) προσαρμογές για:</b>				
Αποσβέσεις	350.638	423.218	350.638	423.218
Προβλέψεις	13.631	10.176	13.631	10.176
Συναλλαγματικές διαφορές	(2.353)	-	-	-
Αποσβέσεις επιχορηγήσεων	(31.287)	(31.382)	(31.287)	(31.382)
Χρηματοοικονομικό κόστος - (καθαρό)	108.601	116.266	104.684	116.266
	<b>1.013.889</b>	<b>483.806</b>	<b>1.029.321</b>	<b>483.806</b>
<b>Πλέον/ μείον προσαρμογές για μεταβολές λογαριασμών κεφαλαίου</b>				
<b>κίνησης ή που σχετίζονται με τις λειτουργικές δραστηριότητες:</b>				
Μείωση / (αύξηση) αποθεμάτων	(2.094.251)	(1.653.178)	(2.081.564)	(1.653.178)
Μείωση / (αύξηση) απαιτήσεων	(2.173.022)	(2.069.189)	(2.250.164)	(2.069.189)
(Μείωση) / αύξηση υποχρεώσεων (πλην τραπεζών)	1.947.768	968.920	2.008.177	968.920
<b>Μείον:</b>				
Χρεωστικοί τόκοι και συναφή έξοδα καταβλημένα	(63.264)	(141.188)	(59.347)	(141.188)
<b>Σύνολο εισροών / (εκροών) από λειτουργικές δραστηριότητες (α)</b>	<b>(1.368.881)</b>	<b>(2.410.830)</b>	<b>(1.353.576)</b>	<b>(2.410.830)</b>
<b>Επενδυτικές δραστηριότητες</b>				
Αγορά ενσώματων και άυλων παγίων στοιχείων	(1.325.542)	(293.042)	(1.325.542)	(293.042)
Συμμετοχή σε θυγατρικές επιχειρήσεις	-	-	(11.958)	-
<b>Σύνολο εισροών / (εκροών) από επενδυτικές δραστηριότητες (β)</b>	<b>(1.325.542)</b>	<b>(293.042)</b>	<b>(1.337.500)</b>	<b>(293.042)</b>
<b>Χρηματοδοτικές δραστηριότητες</b>				
Εισπράξεις από αύξηση μετοχικού κεφαλαίου	35.133	-	-	-
Εισπράξεις από εκδοθέντα / αναληφθέντα δάνεια	7.574.087	658.458	7.574.087	658.458
Εξοφλήσεις δανείων	(79.076)	(76.513)	(79.076)	(76.513)
Εξοφλήσεις υποχρεώσεων από χρηματοδοτικές μισθώσεις (χρεολύσια)	(118.092)	(134.713)	(118.092)	(134.713)
<b>Σύνολο εισροών/(εκροών) από χρηματοδοτικές δραστηριότητες (γ)</b>	<b>7.412.052</b>	<b>447.232</b>	<b>7.376.919</b>	<b>447.232</b>
<b>Καθαρή αύξηση / (μείωση) στα ταμειακά διαθέσιμα και ισοδύναμα περιόδου (α)+ (β)+ (γ)</b>	<b>4.717.629</b>	<b>(2.256.640)</b>	<b>4.685.843</b>	<b>(2.256.640)</b>
Ταμειακά διαθέσιμα και ισοδύναμα στην έναρξη της χρήσης	2.650.657	2.940.575	2.639.812	2.940.575
<b>Ταμειακά διαθέσιμα και ισοδύναμα στη λήξη της χρήσης</b>	<b>7.368.286</b>	<b>683.934</b>	<b>7.325.655</b>	<b>683.934</b>

## Πρόσθετες πληροφορίες και στοιχεία

### Κύκλος Εργασιών

Ο κύκλος εργασιών του Ομίλου και της Εταιρείας ανήλθε στα 8,1 εκατ. ευρώ έναντι 5,8 εκατ. ευρώ το πρώτο τρίμηνο του 2019, αυξημένος κατά 40%.

Οι εξαγωγές ανήλθαν σε 5,4 εκατ. ευρώ έναντι 2,8 την αντίστοιχη περυσινή περίοδο παρουσιάζοντας αύξηση 90%. Οι εξαγωγές το πρώτο τρίμηνο του τρέχοντος έτους αντιπροσωπεύουν το 67% του κύκλου εργασιών έναντι 49% την αντίστοιχη περίοδο του 2019.

Το 46% του συνολικού κύκλου εργασιών προέρχεται από παραγωγές προϊόντων για τρίτους, το 17% από πωλήσεις προς τη ξενοδοχειακή αγορά, το 15% από πωλήσεις επωνύμων προϊόντων της Παπουτσάνης στην Ελλάδα και το εξωτερικό και το 22% από βιομηχανικές πωλήσεις σαπωνομαζών. Κατά το πρώτο τρίμηνο του 2020 δεν υπήρξαν πωλήσεις αλκοολούχων αντισηπτικών.

Ο κύκλος εργασιών κινήθηκε σε σχέση με την το αντίστοιχο τρίμηνο του 2019, ανά κατηγορία προϊόντων, ως εξής:

- **Επώνυμα προϊόντα.** Η κατηγορία αυτή αναπτύχθηκε το πρώτο τρίμηνο του 2020 κατά 10%, σε σχέση με το πρώτο τρίμηνο του 2019 με τις πωλήσεις να επηρεάζονται και από την αυξημένη ζήτηση που παρατηρείται στα προϊόντα σαπώνων και κρεμοσάπωνων ως συνέπεια της πανδημίας του COVID-19.
- **Ξενοδοχειακά προϊόντα.** Οι πωλήσεις των ξενοδοχειακών προϊόντων της Εταιρείας μειώθηκαν κατά 30% σε σχέση με την αντίστοιχη περίοδο του 2019. Η μείωση είναι εντονότερη στην εγχώρια αγορά (κατά 53%) καθώς τα ξενοδοχεία δεν προχώρησαν σε αγορές ξενοδοχειακών προϊόντων για την περίοδο του Πάσχα. Η μείωση στις πωλήσεις ξενοδοχειακών προϊόντων στο εξωτερικό ήταν 18% σε σχέση με το αντίστοιχο τρίμηνο του 2019, δεδομένου ότι σε πολλές χώρες στην Ευρώπη αλλά και στην Αμερική οι περιορισμοί σε ταξίδια και επακόλουθη μείωση διανυκτερεύσεων καθυστέρησαν σε σχέση με την Ελλάδα.
- **Προϊόντα τρίτων (ιδιωτική ετικέτα και βιομηχανικές πωλήσεις).** Η συγκεκριμένη κατηγορία παρουσίασε αύξηση κατά 128% σε σχέση με το πρώτο τρίμηνο του 2019. Η ανάπτυξη αυτή προήλθε από την περαιτέρω σημαντική διεύρυνση συνεργασίας με πολυεθνική εταιρεία του εξωτερικού για την παραγωγή προϊόντων της, κυρίως σαπώνων η οποία είχε ήδη ξεκινήσει να αναπτύσσεται σημαντικά από το δεύτερο τρίμηνο του 2019. Επιπλέον η ζήτηση όλων των πελατών εσωτερικού και εξωτερικού σε στερεό σαπούνι και άλλα προϊόντα προσωπικής υγιεινής ήταν ενισχυμένα.
- **Βιομηχανικές πωλήσεις σαπωνομαζών.** Η κατηγορία αυτή που κατά το μεγαλύτερο μέρος της αφορά εξαγωγές αναπτύχθηκε κατά 70%. Η ανάπτυξη οφείλεται στη διεύρυνση του πελατολογίου αλλά και τη

γενικότερα αυξημένη ζήτηση καθώς αποτελεί ενδιάμεσο προϊόν που χρησιμοποιείται για την παραγωγή σαπώνων.

**Μικτό κέρδος**

Το μικτό κέρδος του Ομίλου και της Εταιρείας ανήλθε σε 2,1 εκατ. Ευρώ έναντι 1,6 εκατ. ευρώ την αντίστοιχη περίοδο του 2019 βελτιωμένο κατά 32%. Το μικτό περιθώριο κέρδους του Ομίλου ανήλθε σε 26,2% έναντι 27,6% το πρώτο τρίμηνο του 2019. Η μείωση του μικτού περιθωρίου οφείλεται στο διαφορετικό προϊόντικό μίγμα και συγκεκριμένα στη σημαντική ενίσχυση της κατηγορίας παραγωγών για τρίτους σε συνδυασμό με τη μείωση των πωλήσεων ξενοδοχειακών προϊόντων.

**Κέρδος περιόδου**

Το κέρδος προ φόρων του Ομίλου και της Εταιρείας ανήλθε σε 0,6 εκατ. ευρώ έναντι 0,0 εκατ. ευρώ το πρώτο τρίμηνο του 2019, ενώ το ενοποιημένο κέρδος μετά από φόρους ανήλθε σε 0,5 εκατ. ευρώ έναντι 0,0 εκατ. ευρώ την αντίστοιχη περίοδο του 2019.

**Λειτουργικές ροές**

Οι ενοποιημένες λειτουργικές ροές ήταν αρνητικές και ανήλθαν σε -1,4 εκατ. Ευρώ έναντι -2,4 εκατ. ευρώ την αντίστοιχη περίοδο του 2019. Οι λειτουργικές ροές της εταιρίας κατά τα δύο πρώτα τρίμηνα του έτους είναι συνήθως αρνητικές δεδομένου ότι αυξάνεται η αποθεματοποίηση προκειμένου να εξυπηρετηθούν οι πωλήσεις των επόμενων περιόδων όπου και ιστορικά παρατηρείται η μεγαλύτερη εποχικότητα.

**Καθαρός Δανεισμός**

Ο καθαρός δανεισμός του Ομίλου και της Εταιρείας (τραπεζικά δάνεια μείον ταμειακά διαθέσιμα) ανήλθε σε 8,2 εκατ. ευρώ (έναντι 5,5 εκατ. ευρώ την 31.12.2019).

**Πάγιος εξοπλισμός**

Η αναπόσβεστη αξία του πάγιου εξοπλισμού του Ομίλου και της Εταιρείας (ενσώματα πάγια στοιχεία) ανέρχεται την 31.03.2020 σε 28,7 εκ. ευρώ σε σχέση με 27,8 εκ. ευρώ την 31.12.2019.

**Χρηματοοικονομική διάρθρωση**

Το σύνολο των υποχρεώσεων του Ομίλου σε σχέση με τα ίδια κεφάλαια ανέρχεται σε 1,61 την 31.03.2020, έναντι 1,05 την 31.12.2019. Το σύνολο των υποχρεώσεων της Εταιρείας σε σχέση με τα ίδια κεφάλαια ανέρχεται σε 1,60 την 31.03.2020, έναντι 1,05 την 31.12.2019.

### **Κεφάλαιο κίνησης-Ρευστότητα**

Το κεφάλαιο κίνησης του Ομίλου και της Εταιρείας (κυκλοφορούν ενεργητικό μείον βραχυπρόθεσμες υποχρεώσεις) την 31.03.2020 ανήλθε σε 6,2 εκατ. ευρώ έναντι 2,5 την 31.12.2019. Η αύξηση του κεφαλαίου κίνησης οφείλεται στην αύξηση των αποθεμάτων ετοιμού προς εξομάλυνση της παραγωγής σε σχέση με την εποχικότητα των πωλήσεων ενώ στην προκειμένη περίπτωση και λόγω Covid-19 η Εταιρεία αύξησε τα αποθέματα της σε κάποιες στρατηγικές πρώτες ύλες ώστε να θωρακίσει κατά το δυνατόν την παραγωγή.

### **Η Επίδραση του Covid-19 στην Εταιρεία – Στόχοι και προοπτικές**

Η Διοίκηση της Εταιρείας έχει θέσει ως πρώτη προτεραιότητα την ασφάλεια των εργαζομένων και συνεργατών της και προς την κατεύθυνση αυτή έλαβε έγκαιρα όλα τα απαραίτητα μέτρα τα οποία επικαιροποιεί ή/και αυστηριοποιεί σε συνεχή βάση.

Η επίπτωση της πανδημίας στον κύκλο εργασιών ανά κατηγορία πωλήσεων έχει ως ακολούθως:

- **Επώνυμα προϊόντα:** Από τον μήνα Μάρτιο η ζήτηση για επώνυμα προϊόντα κυρίως σαπούνια και κρεμοσάπωνα ενισχύθηκε σημαντικά. Η αυξημένη αυτή ζήτηση συνεχίζεται και κατά τον μήνα Απρίλιο. Εκτιμάται ότι η τάση αυτή θα συνεχιστεί και τους επόμενους μήνες αν και όχι με την ίδια ένταση. Επίσης η έναρξη από τον μήνα Απρίλιο παραγωγής και διάθεσης αλκοολούχων αντισηπτικών σε ατομικές αλλά και μεγάλες συσκευασίες εκτιμάται ότι θα λειτουργήσει θετικά για την κατηγορία.
- **Ξενοδοχειακά προϊόντα:** Η κατηγορία αυτή έχει επηρεαστεί σημαντικά παρουσιάζοντας ήδη από το πρώτο τρίμηνο σημαντική μείωση. Το δεύτερο τρίμηνο θα παρουσιάσει την μεγαλύτερη υστέρηση καθώς δεν λειτουργούν τα ξενοδοχεία στην Ελλάδα αλλά και στο εξωτερικό. Το δεύτερο τρίμηνο του 2019 οι πωλήσεις ξενοδοχειακών προϊόντων ανήλθαν σε 3,2 εκατ. ευρώ εκ των οποίων ένα πολύ μικρό ποσοστό, ίσως και κάτω του 25%, αναμένεται να επαναληφθεί το δεύτερο τρίμηνο του 2020, αναλόγως και της ημερομηνίας άρσης των περιοριστικών μέτρων ανά τον κόσμο. Εκτιμάται ότι και το δεύτερο εξάμηνο οι πωλήσεις αυτής της κατηγορίας θα είναι μειωμένες σε σχέση με το 2019 αν και η μείωση ίσως δεν θα είναι τόσο έντονη όσο του δευτέρου τριμήνου του 2020. Το δεύτερο εξάμηνο του 2019 οι πωλήσεις σε αυτή την κατηγορία ανήλθαν σε 4 εκ. ευρώ. Τέλος και αυτή η κατηγορία εκτιμάται ότι θα ενισχυθεί από την έναρξη πωλήσεων αλκοολούχων αντισηπτικών, προϊόντα που αναμένεται να απαιτηθούν σε σημαντικές ποσότητες και από την ξενοδοχειακή αγορά, χωρίς όμως να μπορεί ακόμα να ποσοτικοποιηθεί αυτή η επίδραση.

- **Προϊόντα τρίτων (βιομηχανικές πωλήσεις, ιδιωτική ετικέτα).** Η συγκεκριμένη κατηγορία στην Ελλάδα παρουσιάζει αυξημένες πωλήσεις είτε πρόκειται για προϊόντα ιδιωτικής ετικέτας super market είτε βιομηχανικές πωλήσεις προς εγχώριους πελάτες καθώς το μεγαλύτερο μέρος της αφορά προϊόντα προσωπικής υγιεινής. Η τάση αυτή συνεχίζεται και κατά τον μήνα Απρίλιο και προβλέπεται να συνεχιστεί και κατά τον μήνα Μάιο βάσει των παραγγελιών που έχει λάβει η εταιρεία. Τα παραπάνω γενικά σχόλια ισχύουν και για τις πωλήσεις του εξωτερικού ενώ και η επέκταση της συνεργασίας με πολυεθνική εταιρία, ήδη πελάτη, για την πλέον σχεδόν αποκλειστική ανάληψη παραγωγής των στερεών σαπώνων για την Ευρωπαϊκή αγορά θα ενισχύσουν περαιτέρω την κατηγορία. Τέλος κατά το τέταρτο τρίμηνο του 2020 αναμένεται να ξεκινήσει η νέα συνεργασία παραγωγής προϊόντων τρίτων με πολύ μεγάλη γερμανική εταιρεία για την παραγωγή του 50% περίπου των Ευρωπαϊκών τους αναγκών σε στερεό σαπούνι. Η συνεργασία αυτή θα είναι σε πλήρη ανάπτυξη το 2021.
- **Βιομηχανικές πωλήσεις σαπωνομαζών.** Η κατηγορία αυτή και λόγω Covid-19 επίσης παρουσιάζει αυξημένες παραγγελίες για τους μήνες Απρίλιο και Μάιο ενώ η επέκταση της πελατειακής βάσης θα βοηθήσει την περαιτέρω ανάπτυξη.

Όπως προαναφέρθηκε, κατά τον μήνα Απρίλιο η Εταιρεία ξεκίνησε την παραγωγή αλκοολούχων αντισηπτικών προϊόντων προκειμένου να καλύψει κατά το δυνατόν την αυξημένη ζήτηση λόγω της πανδημίας. Τα προϊόντα αυτά διατίθενται σε ατομικές συσκευασίες τσέπης αλλά και μεγαλύτερες προκειμένου να καλύψουν τις ανάγκες των ιδιωτών καταναλωτών αλλά και βιομηχανικών πελατών και ξενοδοχείων. Οι πρώτες ενδείξεις είναι θετικές και η εκτίμηση του πιθανού ύψους των αντίστοιχων πωλήσεων θα γίνει μόλις υπάρξει καλύτερη εικόνα της αγοράς.

Τον Μάρτιο του 2020 η εταιρεία έλαβε μακροπρόθεσμο δάνειο ύψους 5 εκ. ευρώ από την EBRD (European Bank for Reconstruction and Development), προκειμένου να χρηματοδοτήσει το επενδυτικό της πλάνο.

Στόχος της Διοίκησης, και βραχυπρόθεσμα αλλά και σε μεσοπρόθεσμο ορίζοντα, παραμένει η διατήρηση της αναπτυξιακής δυναμικής της Εταιρείας και βελτίωση της κερδοφορίας της μέσω της αύξησης του κύκλου εργασιών της, της εστίασης σε προϊόντα μεγαλύτερης προστιθέμενης αξίας που ταυτόχρονα προάγουν την αειφορία καθώς και της επέκτασης της πελατειακής της βάσης στους διάφορους τομείς που δραστηριοποιείται.