

Ανακοίνωση

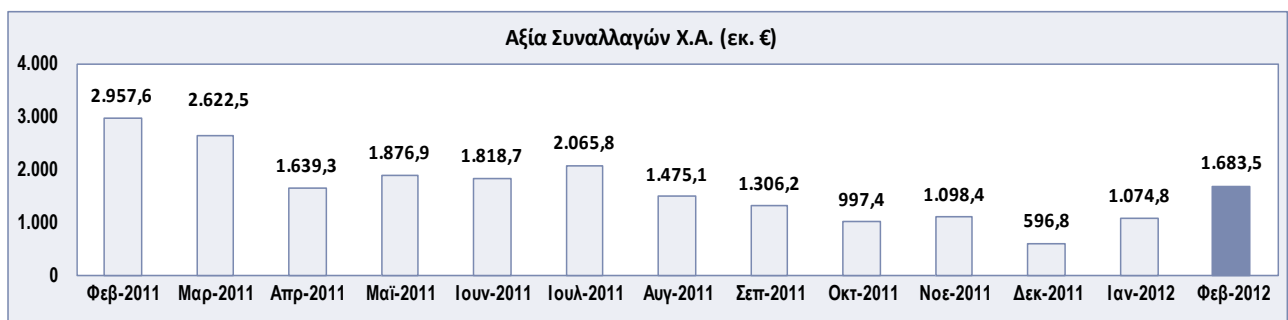
Μηνιαία Έκδοση ΑξΙΑnumbers

7 Μαρτίου 2012 – Τα Ελληνικά Χρηματιστήρια Α.Ε. κυκλοφορούν το Μηνιαίο Στατιστικό Δελτίο του Φεβρουαρίου 2012.

Το Φεβρουάριο 2012 τα βασικά στατιστικά στοιχεία της αγοράς ήταν τα εξής:

- Συνολική αξία συναλλαγών €1,68 δις (αυξημένη κατά 56,6% σε σχέση με τον προηγούμενο μήνα και μειωμένη κατά 43,1% σε σχέση με τον ίδιο μήνα του προηγούμενου έτους).
- Η συνολική κεφαλαιοποίηση του Χ.Α. έκλεισε στα €29,36 δις., μειωμένη κατά 6,1% από τον προηγούμενο μήνα.
- Ο συνολικός αριθμός των αξιών που μεταβιβάστηκαν λόγω διακανονισμού χρηματιστηριακών συναλλαγών ανήλθε στα 1.291.617.053 τεμάχια καταγράφοντας αύξηση 51,9% σε σχέση με τον προηγούμενο μήνα (850.317.922 τεμάχια) και αύξηση 21,2% σε σχέση με το Φεβρουάριο του 2011 (1.065.466.689 τεμάχια).
- Η συμμετοχή των ξένων επενδυτών στη συνολική κεφαλαιοποίηση της Ελληνικής αγοράς έκλεισε στο 49,7% όπως και στο τέλος του προηγούμενου μήνα.
- Οι ξένοι επενδυτές το Φεβρουάριο 2012 πραγματοποίησαν το 24,8% της συνολικής αξίας συναλλαγών.
- Οι εισροές κεφαλαίων από τους ξένους επενδυτές στην Ελληνική Αγορά, κατά τη διάρκεια του Φεβρουαρίου, ήταν λιγότερες από τις εκροές.
- 48,20 χιλιάδες Ενεργές Μεριδες επενδυτών (από 38,24 χιλιάδες τον προηγούμενο μήνα)
- 2.248 Νέες Μεριδες επενδυτών (από 1.925 τον προηγούμενο μήνα)
- Απώλειες της τάξης του 6,6% στην τιμή του Γενικού Δείκτη Χ.Α από την αρχή του μήνα.

Η **Αξία Συναλλαγών** του Φεβρουαρίου 2012 έφτασε τα **€1.683,46 εκατ.** (βλ. γράφημα 1) σημειώνοντας **άνοδο κατά 56,6%** από τη συναλλακτική δραστηριότητα του προηγούμενου μήνα που ήταν €1.074,84 εκατ. Σε σχέση με το Φεβρουάριο 2011 που η αξία συναλλαγών ήταν €2.957,58 εκατ., σημειώθηκε πτώση της τάξης του 43,1%.



Γράφημα 1

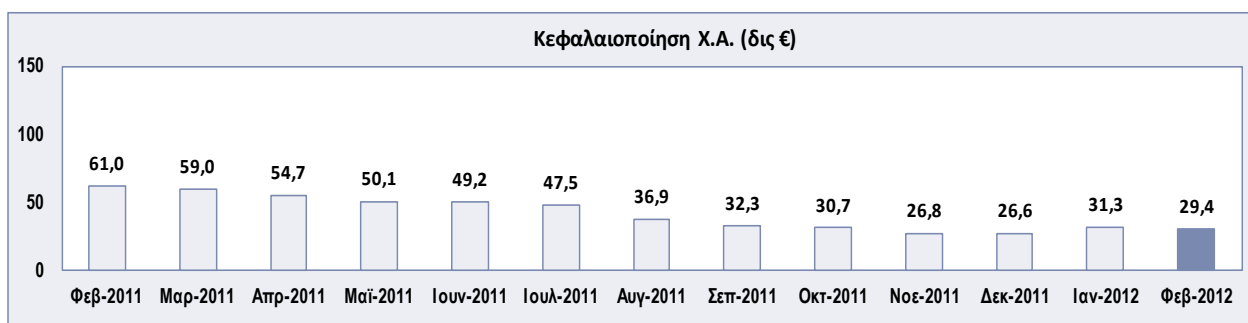
Αντίστοιχα, η **Μέση Ημερήσια Αξία Συναλλαγών** του Φεβρουαρίου 2012 ήταν **€84,17 εκατ.**, αυξημένη σε σχέση με την αντίστοιχη του προηγούμενου μήνα (€51,18 εκατ.) και μειωμένη της αντίστοιχης του ίδιου μήνα του προηγούμενου έτους (€147,88 εκατ.).

Ανακοίνωση (συνέχεια)

Ο αριθμός των **Ενεργών Μεριδών για το μήνα** Φεβρουάριο 2012 ανήλθε στις **48.198** έναντι 38.239 κατά τον προηγούμενο μήνα (το Φεβρουάριο 2011 ο αριθμός των ενεργών μερίδων ανήλθε στις 55.244).

Το Φεβρουάριο 2012 δημιουργήθηκαν **2.248 Νέες Μεριδες Επενδυτών** έναντι 1.925 νέων Μεριδων που δημιουργήθηκαν τον προηγούμενο μήνα.

Η **Κεφαλαιοποίηση του Χ.Α.** στο τέλος του μήνα υπολογίστηκε στα **€29,36 δισ.** (βλ. γράφημα 2). Σε σχέση με την αντίστοιχη κεφαλαιοποίηση του προηγούμενου μήνα που ήταν €31,28 δισ., σημειώθηκε μείωση της τάξης του 6,1% ενώ συγκρινόμενη με την αντίστοιχη κεφαλαιοποίηση του ίδιου μήνα του προηγούμενου έτους που ήταν €60,97 δισ., σημειώθηκε μείωση κατά 51,8%.



Γράφημα 2

Η κεφαλαιοποίηση για τις μετοχές που συνθέτουν το δείκτη **FTSE/ATHEX 20** έφθασε τα **€20,55 δισ.** (μείωση 7,4% από τον προηγούμενο μήνα), το δείκτη **FTSE/ATHEX Liquid Mid** τα **€2,41 δισ.** (μείωση 1,7%) και το δείκτη **FTSE/ATHEX Small Cap** τα **€0,18 δισ.** (αμετάβλητη).

Ανάλυση Συναλλαγών βάσει κατηγορίας επενδυτών

Το Φεβρουάριο 2012 οι **ξένοι επενδυτές στο σύνολό τους εμφάνισαν εκροές της τάξης των €62,90 εκατ.** Οι **εκροές** προέρχονται από θεσμικούς επενδυτές (€67,51 εκατ.), από ξένα λοιπά νομικά πρόσωπα (€9,05 εκατ.) και από ξένα φυσικά πρόσωπα (€0,09 εκατ.), ενώ οι **εισροές** προέρχονται από ξένα νομικά πρόσωπα (€13,70 εκατ.) και από λοιπούς ξένους επενδυτές (€0,05 εκατ.).

Οι **Έλληνες επενδυτές εμφανίζονται** αγοραστής, με εισροές κεφαλαίων ύψους **€68,43 εκατ.** Οι **εισροές** προέρχονται από Έλληνες ιδιώτες (€54,37 εκατ.), από τον δημόσιο τομέα (€7,08 εκατ.), από αμοιβαία κεφάλαια (€6,69 εκατ.), από ιδιωτικές μη χρηματοοικονομικές (€3,14 εκατ.), από ασφ. εταιρ. & συνταξιοδοτ. κεφάλαια (€0,54 εκατ.) και από λοιπά ιδιωτικών χρηματοοικονομικών (€0,09 εκατ.), ενώ οι **εκροές** προέρχονται από εταιρείες επενδύσεων (€2,32 εκατ.) και από χρηματοπιστωτικά ιδρύματα (€1,16 εκατ.).

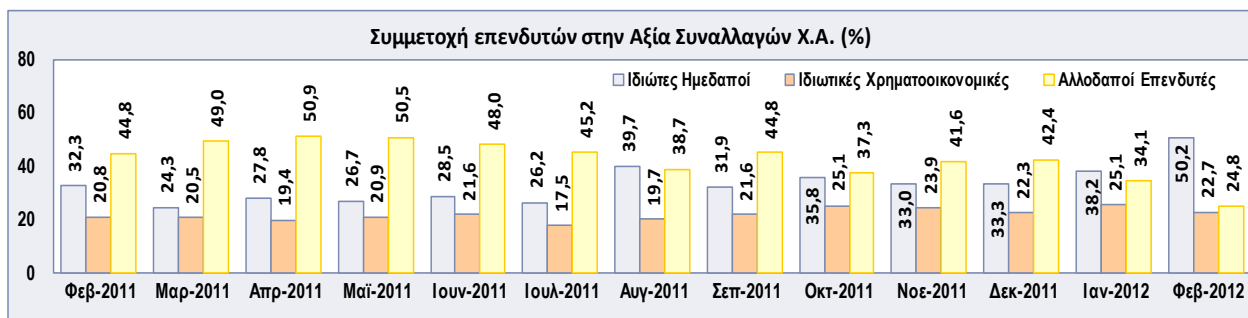
Τα υπόλοιπα €5,53 εκατ. που εμφανίζονται ως εκροές από Λοιπούς Επενδυτές αφορούν Μεριδες στις οποίες δεν έχει καταχωρηθεί από τους αρμόδιους Χειριστές ΣΑΤ συγκεκριμένη χώρα φορολογικής κατοικίας.

Οι **ξένοι επενδυτές** το Φεβρουάριο 2012 **πραγματοποίησαν το 24,8% των συναλλαγών** (σε σχέση με το 34,1% τον προηγούμενο μήνα, ενώ το Φεβρουάριο 2011 είχαν πραγματοποιήσει το 44,8% των συναλλαγών).

Οι **Έλληνες ιδιώτες επενδυτές** το Φεβρουάριο 2012 **πραγματοποίησαν το 50,2% των συναλλαγών** (τον προηγούμενο μήνα πραγματοποίησαν το 38,2% των συναλλαγών, ενώ τον ίδιο μήνα του προηγούμενου έτους είχαν πραγματοποιήσει το 32,3% των συναλλαγών).

Ανακοίνωση (συνέχεια)

Οι Έλληνες θεσμικοί επενδυτές (ιδιωτικές χρηματοοικονομικές εταιρείες) το Φεβρουάριο 2012 πραγματοποίησαν το **22,7%** των συναλλαγών (τον προηγούμενο μήνα πραγματοποίησαν το 25,1% των συναλλαγών, ενώ τον ίδιο μήνα του προηγούμενου έτους είχαν πραγματοποιήσει το 20,8% των συναλλαγών) (βλ. γράφημα 3).

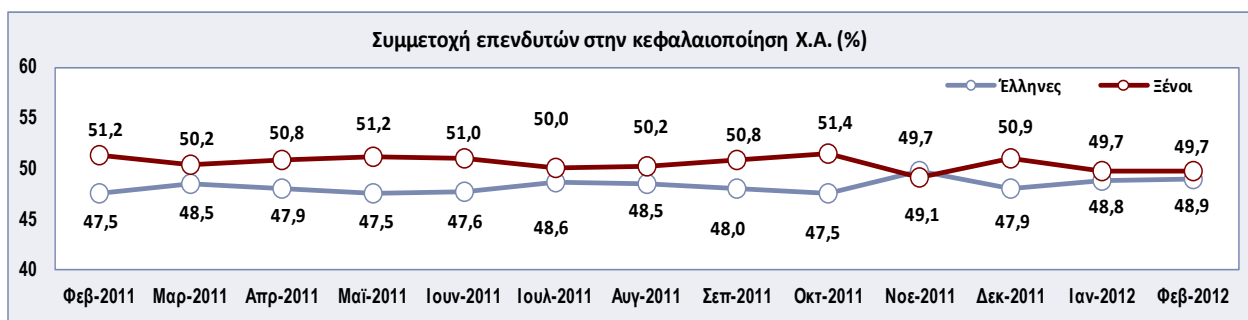


Γράφημα 3

Συμμετοχή Επενδυτών στο Χρηματιστήριο Αθηνών

Η συμμετοχή των ξένων επενδυτών στην κεφαλαιοποίηση του Ελληνικού Χρηματιστηρίου στο τέλος του μήνα διατηρήθηκε στο ίδιο ποσοστό σε σχέση με τον προηγούμενο μήνα δηλ. **49,7%** (βλ. γράφημα 4). Τον ίδιο μήνα του προηγούμενου έτους η συμμετοχή των ξένων επενδυτών ήταν στο 51,2%.

Οι Έλληνες επενδυτές στο τέλος του μήνα κατείχαν το **48,9%** του συνόλου της κεφαλαιοποίησης των μετοχών στο Χ.Α.



Γράφημα 4

Σημείωση: Στο πιο πάνω γράφημα τα ποσοστά που υπολείπονται για το 100% της συμμετοχής ανήκουν σε Λοιπούς – αταξινόμητους επενδυτές και είναι κάτω του 2%.

Ανακοίνωση (συνέχεια)

Γενικός Δείκτης Τιμών Χ.Α.

Ο Γενικός Δείκτης Τιμών του Χρηματιστηρίου Αθηνών στο τέλος του μήνα έκλεισε στις **743,59 μονάδες**, σημειώνοντας απώλειες της τάξης του **6,6%** από το κλείσιμο στο τέλος του προηγούμενου μήνα.



Γράφημα 5