



# AVENIR

**AVENIR LEISURE & ENTERTAINMENT ΠΛΗΡΟΦΟΡΙΚΗ Α.Ε.  
ΟΜΙΛΟΣ ΕΠΙΧΕΙΡΗΣΕΩΝ**

ΑΡ.Μ.Α.Ε.: 18302/06/Β/88/35

**Συνοπτικές Ενδιάμεσες Οικονομικές Καταστάσεις  
της περιόδου 1 Ιανουαρίου έως 31 Μαρτίου 2011**

**Σύμφωνα με τα Διεθνή Πρότυπα Χρηματοοικονομικής Αναφοράς  
(Δ.Λ.Π. 34)**



Βεβαιώνεται ότι οι παρούσες Ενδιάμεσες Οικονομικές Καταστάσεις είναι εκείνες που εγκρίθηκαν από το Διοικητικό Συμβούλιο της «*AVENIR LEISURE & ENTERTAINMENT ΠΛΗΡΟΦΟΡΙΚΗ Α.Ε.*» την 30/05/2011 και έχουν δημοσιοποιηθεί με την ανάρτησή τους στο διαδίκτυο, στη διεύθυνση [www.avenir.gr](http://www.avenir.gr). Επισημαίνεται ότι τα δημοσιοποιηθέντα στον τύπο συνοπτικά οικονομικά στοιχεία στοχεύουν στο να παράσχουν στον αναγνώστη γενικές οικονομικές πληροφορίες αλλά δεν παρέχουν την ολοκληρωμένη εικόνα της οικονομικής θέσης και των αποτελεσμάτων της Εταιρείας και του Ομίλου, σύμφωνα με τα Διεθνή Λογιστικά Πρότυπα. Επίσης, επισημαίνεται ότι, χάριν απλοποίησης, σε κάποια από τα κονδύλια που απεικονίζονται στα δημοσιευθέντα στον τύπο συνοπτικά οικονομικά στοιχεία έχουν γίνει συμπτύξεις και ανακατατάξεις κονδυλίων.

Ιωάννης Κυπριωτάκης,

Πρόεδρος του Διοικητικού Συμβουλίου της  
AVENIR LEISURE & ENTERTAINMENT ΠΛΗΡΟΦΟΡΙΚΗ Α.Ε.



## **ΠΕΡΙΕΧΟΜΕΝΑ**

Κατάσταση συνολικών εσόδων .....	1
Κατάσταση οικονομικής θέσης.....	2
Ενοποιημένη κατάσταση μεταβολών ιδίων κεφαλαίων.....	3
Κατάσταση μεταβολών ιδίων κεφαλαίων Μητρικής Εταιρείας.....	4
Κατάσταση ταμειακών ροών.....	5
1. Πρόσθετα στοιχεία και πληροφορίες επί των οικονομικών καταστάσεων 31.03.2011.....	7
1.1 Πλαίσιο κατάρτισης οικονομικών καταστάσεων.....	7
1.2 Πληροφορίες για τον Όμιλο .....	13
1.2.1 Δομή του Ομίλου και μέθοδος ενοποίησης εταιρειών .....	13
1.2.2 Εμπράγματα Βάρη.....	15
1.3 Ενδεχόμενες απαιτήσεις - υποχρεώσεις .....	16
1.4 Λειτουργικοί τομείς – Πληροφόρηση.....	17
1.5 Ενσώματες ακινητοποιήσεις & Άυλα Περιουσιακά Στοιχεία .....	19
1.6 Υπεραξία επιχείρησης.....	21
1.7 Επενδύσεις σε θυγατρικές.....	22
1.8 Διαθέσιμα προς πώληση χρηματοοικονομικά περιουσιακά στοιχεία.....	22
1.9 Πελάτες και Λοιπές εμπορικές απαιτήσεις .....	23
1.10 Λοιπές Απαιτήσεις.....	23
1.11 Χρηματοοικονομικά στοιχεία σε εύλογη αξία μέσω αποτελεσμάτων .....	24
1.12 Μετοχικό Κεφάλαιο.....	24
1.13 Λοιπά Αποθεματικά .....	24
1.14 Προβλέψεις.....	25
1.15 Προμηθευτές.....	25
1.16 Δανειακές υποχρεώσεις .....	26
1.17 Λοιπές Βραχυπρόθεσμες υποχρεώσεις.....	27
1.18 Κέρδη ανά μετοχή .....	27
1.19 Λοιπά συνολικά έσοδα .....	28
1.20 Αριθμός απασχολούμενου προσωπικού .....	28
1.21 Συναλλαγές με συνδεδεμένα μέρη .....	29
1.22 Γεγονότα μετά την ημερομηνία του Ισολογισμού.....	33
2. Στοιχεία και πληροφορίες για την περίοδο 01.01 – 31.03.2011 .....	34

Σημείωση : Όλα τα ποσά στους κατωτέρω πίνακες είναι εκφρασμένα σε ευρώ.



## Κατάσταση συνολικών εσόδων

Σημ.	Ο ΟΜΙΛΟΣ				Η ΕΤΑΙΡΕΙΑ	
	01/01-31/3/2011	01/01-31/3/2010	01/01-31/3/2010	01/01-31/3/2010	01/01-31/03/2011	01/01-31/03/2010
	Συνεχιζόμενες Δραστηριότητες	Συνεχιζόμενες Δραστηριότητες	Διακοπείσες δραστηριότητες	Σύνολο	Συνεχιζόμενες Δραστηριότητες	Συνεχιζόμενες Δραστηριότητες
<b>Κύκλος εργασιών</b>	<b>38.921.273</b>	<b>33.867.872</b>	<b>203.874</b>	<b>34.071.746</b>	<b>78.143</b>	-
Κόστος πωληθέντων	(36.315.824)	(29.515.904)	(184.723)	(29.700.627)	(742)	-
<b>Μικτό κέρδος</b>	<b>2.605.449</b>	<b>4.351.968</b>	<b>19.151</b>	<b>4.371.119</b>	<b>77.401</b>	-
Λοιπά έσοδα εκμετάλλευσης	339.570	212.191	121.076	333.268	47.359	14.483
Έξοδα διάθεσης	(1.880.603)	(1.610.271)	-	(1.610.271)	(259.384)	-
Έξοδα διοίκησης	(1.013.798)	(1.363.090)	(221.812)	(1.584.902)	(174.978)	(272.566)
Έξοδα, έρευνας και ανάπτυξης	-	-	(81.663)	(81.663)	-	-
Λοιπά έξοδα εκμετάλλευσης	-	(60)	(132.476)	(132.536)	-	(60)
<b>Κέρδη/(ζημίες) προ φόρων χρηματοδοτικών και επενδυτικών αποτελεσμάτων</b>	<b>50.618</b>	<b>1.590.739</b>	<b>(295.724)</b>	<b>1.295.015</b>	<b>(309.603)</b>	<b>(258.142)</b>
Χρηματοοικονομικά έσοδα	-	168	41	209	-	-
Χρηματοοικονομικά έξοδα	(138.946)	(4.775)	(80.112)	(84.887)	(107.291)	(899)
Λοιπά χρηματοοικονομικά αποτελέσματα	-	-	-	-	-	-
Αποτελέσματα επενδυτικής δραστηριότητας	-	9.338	-	9.338	-	-
<b>Κέρδη/(ζημίες) προ φόρων</b>	<b>(88.328)</b>	<b>1.595.470</b>	<b>(375.795)</b>	<b>1.219.674</b>	<b>(416.894)</b>	<b>(259.041)</b>
Φόρος εισοδήματος	-	(15.131)	136.960	121.829	-	-
<b>Καθαρά κέρδη/(ζημίες) περιόδου</b>	<b>(88.328)</b>	<b>1.580.339</b>	<b>(238.835)</b>	<b>1.341.503</b>	<b>(416.894)</b>	<b>(259.041)</b>
<b>Κατανέμονται σε:</b>						
<b>Ιδιοκτήτες μητρικής</b>	<b>(88.328)</b>	<b>1.580.339</b>	<b>(238.862)</b>	<b>1.341.476</b>	<b>(416.894)</b>	<b>(259.041)</b>
<b>Δικαιώματα μειοψηφίας</b>	<b>-</b>	<b>-</b>	<b>27</b>	<b>27</b>	<b>-</b>	<b>-</b>
<b>Κέρδη/(ζημίες) μετά από φόρους ανά μετοχή - βασικά</b>	<b>(0,0008)</b>	<b>0,0150</b>	<b>(0,0023)</b>	<b>0,0127</b>	<b>(0,0040)</b>	<b>(0,0025)</b>
<b>Κέρδη/(ζημίες) μετά φόρων περιόδου</b>	<b>(88.328)</b>	<b>1.580.339</b>	<b>(238.835)</b>	<b>1.341.503</b>	<b>(416.894)</b>	<b>(259.041)</b>
<b>Λοιπά συνολικά έσοδα:</b>						
<i>Κέρδη / (ζημίες) αποτίμησης διαθεσίμων προς πώληση χρηματοοικονομικών στοιχείων κατά την περίοδο</i>	-	-	(197.283)	(197.283)	-	-
<i>Αποθεματικό συναλλαγματικών διαφορών</i>	-	-	84	84	-	-
<b>Συγκεντρωτικά συνολικά έσοδα / (ζημίες) για την περίοδο μετά από φόρους</b>	<b>(88.328)</b>	<b>1.580.339</b>	<b>(436.034)</b>	<b>1.144.305</b>	<b>(416.894)</b>	<b>(259.041)</b>
<b>Κατανέμονται σε:</b>						
<b>Ιδιοκτήτες μητρικής</b>	<b>(88.328)</b>	<b>1.580.339</b>	<b>(436.061)</b>	<b>1.144.277</b>	<b>(416.894)</b>	<b>(259.041)</b>
<b>Δικαιώματα μειοψηφίας</b>	<b>-</b>	<b>-</b>	<b>27</b>	<b>27</b>	<b>-</b>	<b>-</b>
<b>Αποτελέσματα προ φόρων χρηματοδοτικών, επενδυτικών αποτελεσμάτων και αποσβέσεων</b>	<b>308.563</b>	<b>1.821.983</b>	<b>(244.917)</b>	<b>1.577.066</b>	<b>(308.861)</b>	<b>(257.450)</b>



## Κατάσταση οικονομικής θέσης

	Σημ.	Ο ΟΜΙΛΟΣ		Η ΕΤΑΙΡΕΙΑ	
		31/3/2011	31/12/2010	31/3/2011	31/12/2010
<b>Ενεργητικό</b>					
<b>Μη Κυκλοφορούντα Στοιχεία Ενεργητικού</b>					
Ενσώματα πάγια	1.5	1.852.004	1.950.699	4.538	5.101
Υπεραξία επιχείρησης	1.6	28.889.089	28.889.089	-	-
Άυλα περιουσιακά στοιχεία	1.5	10.536.406	10.641.224	1.903	2.082
Επενδύσεις σε θυγατρικές επιχειρήσεις	1.7	-	-	50.455.862	50.455.862
Διαθέσιμα προς πώληση χρηματοοικονομικά περιουσιακά στοιχεία	1.8	89.675	89.675	-	-
Λοιπές μακροπρόθεσμες απαιτήσεις		657.975	679.200	-	-
		<b>42.025.148</b>	<b>42.249.887</b>	<b>50.462.303</b>	<b>50.463.044</b>
<b>Κυκλοφορούντα Στοιχεία Ενεργητικού</b>					
Πελάτες και λοιπές εμπορικές απαιτήσεις	1.9	3.521.516	3.113.987	167.033	150.219
Λοιπές απαιτήσεις	1.10	2.851.151	2.634.643	1.820.742	1.150.310
Χρηματοοικονομικά στοιχεία σε εύλογη αξία μέσω αποτελεσμάτων	1.11	1.735	1.735	1.735	1.735
Ταμειακά διαθέσιμα και ισοδύναμα		267.235	47.501	113.174	9.485
		<b>6.641.636</b>	<b>5.797.866</b>	<b>2.102.684</b>	<b>1.311.748</b>
		<b>48.666.785</b>	<b>48.047.752</b>	<b>52.564.987</b>	<b>51.774.793</b>
<b>Σύνολο Ενεργητικού</b>					
<b>Ίδια Κεφάλαια &amp; Υποχρεώσεις</b>					
<b>Ίδια Κεφάλαια</b>					
Μετοχικό κεφάλαιο	1.12	53.765.984	53.765.984	53.765.984	53.765.984
Υπέρ το άρτιο		-	-	12.483.527	12.483.527
Αποθεματικά εύλογης αξίας	1.13	89.702	89.702	-	-
Λοιπά αποθεματικά	1.13	8.011.838	8.011.838	7.163.462	7.163.462
Αποθεματικό αναστροφής εξαγοράς		(15.567.098)	(15.567.098)	-	-
Αποτελέσματα εις νέο		(4.895.812)	(4.807.484)	(27.069.882)	(26.652.988)
		<b>41.404.614</b>	<b>41.492.942</b>	<b>46.343.092</b>	<b>46.759.985</b>
<b>Ίδια κεφάλαια αποδιδόμενα στους μετόχους της μητρικής</b>		<b>41.404.614</b>	<b>41.492.942</b>	<b>46.343.092</b>	<b>46.759.985</b>
<b>Δικαιώματα μειοψηφίας</b>		-	-	-	-
<b>Σύνολο Ιδίων Κεφαλαίων</b>		<b>41.404.614</b>	<b>41.492.942</b>	<b>46.343.092</b>	<b>46.759.985</b>
<b>Μακροπρόθεσμες Υποχρεώσεις</b>					
Μακροπρόθεσμες δανειακές υποχρεώσεις	1.16	48.249	-	-	-
Υποχρεώσεις παροχών προσωπικού λόγω εξόδου από την υπηρεσία		55.965	53.796	55.965	53.796
Λοιπές μακροπρόθεσμες υποχρεώσεις		406.536	406.790	406.536	358.541
Προβλέψεις	1.14	350.000	350.000	350.000	350.000
		<b>860.750</b>	<b>810.586</b>	<b>812.502</b>	<b>762.337</b>
<b>Σύνολο Μακροπροθέσμων Υποχρεώσεων</b>					
<b>Βραχυπρόθεσμες Υποχρεώσεις</b>					
Προμηθευτές και λοιπές υποχρεώσεις	1.15	728.084	974.921	399.982	445.892
Τρέχουσες φορολογικές υποχρεώσεις		352.105	829.771	121.786	189.616
Βραχυπρόθεσμες δανειακές υποχρεώσεις	1.16	4.631.434	3.530.467	4.593.711	3.338.329
Λοιπές βραχυπρόθεσμες υποχρεώσεις	1.17	689.799	409.065	293.914	278.634
		<b>6.401.421</b>	<b>5.744.224</b>	<b>5.409.393</b>	<b>4.252.470</b>
<b>Σύνολο Βραχυπροθέσμων Υποχρεώσεων</b>					
		<b>7.262.171</b>	<b>6.554.810</b>	<b>6.221.895</b>	<b>5.014.807</b>
<b>Σύνολο Υποχρεώσεων</b>					
		<b>48.666.785</b>	<b>48.047.752</b>	<b>52.564.987</b>	<b>51.774.793</b>
<b>Σύνολο Ιδίων Κεφαλαίων και Υποχρεώσεων</b>					



## Ενοποιημένη κατάσταση μεταβολών ιδίων κεφαλαίων

Ο ΟΜΙΛΟΣ 01/01-31/03/2010									
	Μετοχικό κεφάλαιο	Αποθεματικό εύλογης αξίας	Λοιπά αποθεματικά	Αποθεματικά μετατροπής ισολογισμού	Αποθεματικό αναστροφής εξαγοράς	Αποτελέσματα εις νέο	Σύνολο	Δικαιώματα Μειοψηφίας	Σύνολο
<b>Υπόλοιπα κατά την 1η Ιανουαρίου 2010</b>	<b>53.765.984</b>	<b>(655.395)</b>	<b>8.011.838</b>	<b>(134.451)</b>	<b>(15.567.098)</b>	<b>378.005</b>	<b>45.798.883</b>	<b>3.411</b>	<b>45.802.294</b>
Τακτικό αποθεματικό θυγατρικής			902			(902)	0		0
Συγκεντρωτικά συνολικά έσοδα για την περίοδο μετά από φόρους		(197.283)		84		1.341.476	1.144.277	27	1.144.305
<b>Υπόλοιπο των Ιδίων Κεφαλαίων κατά την 31η Μαρτίου 2010</b>	<b>53.765.984</b>	<b>(852.678)</b>	<b>8.012.740</b>	<b>(134.367)</b>	<b>(15.567.098)</b>	<b>1.718.579</b>	<b>46.943.160</b>	<b>3.439</b>	<b>46.946.599</b>

Ο ΟΜΙΛΟΣ 01/01-31/03/2011									
	Μετοχικό κεφάλαιο	Αποθεματικό εύλογης αξίας	Λοιπά αποθεματικά	Αποθεματικά μετατροπής Ισολογισμού	Αποθεματικό αναστροφής εξαγοράς	Αποτελέσματα εις νέο	Σύνολο	Δικαιώματα Μειοψηφίας	Σύνολο
<b>Υπόλοιπα κατά την 1η Ιανουαρίου 2011</b>	<b>53.765.984</b>	<b>89.702</b>	<b>8.011.838</b>	<b>0</b>	<b>(15.567.098)</b>	<b>(4.807.484)</b>	<b>41.492.942</b>	<b>0</b>	<b>41.492.942</b>
Συγκεντρωτικές συνολικές ζημιές για την περίοδο μετά από φόρους				0		(88.328)	(88.328)		(88.328)
<b>Υπόλοιπο των Ιδίων Κεφαλαίων κατά την 31η Μαρτίου 2011</b>	<b>53.765.984</b>	<b>89.702</b>	<b>8.011.838</b>	<b>0</b>	<b>(15.567.098)</b>	<b>(4.895.812)</b>	<b>41.404.614</b>	<b>0</b>	<b>41.404.614</b>



## Κατάσταση μεταβολών ιδίων κεφαλαίων Μητρικής Εταιρείας

Η ΕΤΑΙΡΙΑ 01/01-31/03/2010						
	Μετοχικό κεφάλαιο	Αποθεματικό από έκδοση μετοχών υπέρ το άρτιο	Διαφορές Αναπροσαρμογής	Λοιπά αποθεματικά	Αποτελέσματα εις νέο	Σύνολο
<b>Υπόλοιπα κατά την 1η Ιανουαρίου 2010</b>	<b>53.765.984</b>	<b>12.483.527</b>	<b>392.930</b>	<b>7.163.462</b>	<b>(25.011.551)</b>	<b>48.794.352</b>
Συγκεντρωτικές συνολικές ζημιές για την περίοδο μετά από φόρους					(259.041)	<b>(259.041)</b>
<b>Υπόλοιπο των Ιδίων Κεφαλαίων κατά την 31η Μαρτίου 2010</b>	<b>53.765.984</b>	<b>12.483.527</b>	<b>392.930</b>	<b>7.163.462</b>	<b>(25.270.592)</b>	<b>48.535.311</b>

Η ΕΤΑΙΡΙΑ 01/01-31/03/2011					
	Μετοχικό κεφάλαιο	Αποθεματικό από έκδοση μετοχών υπέρ το άρτιο	Λοιπά αποθεματικά	Αποτελέσματα εις νέο	Σύνολο
<b>Υπόλοιπα κατά την 1η Ιανουαρίου 2011</b>	<b>53.765.984</b>	<b>12.483.527</b>	<b>7.163.462</b>	<b>(26.652.988)</b>	<b>46.759.985</b>
Συγκεντρωτικές συνολικές ζημιές για την περίοδο μετά από φόρους				(416.894)	<b>(416.894)</b>
<b>Υπόλοιπο των Ιδίων Κεφαλαίων κατά την 31η Μαρτίου 2011</b>	<b>53.765.984</b>	<b>12.483.527</b>	<b>7.163.462</b>	<b>(27.069.882)</b>	<b>46.343.092</b>



## Κατάσταση ταμειακών ροών

	Ο ΟΜΙΛΟΣ		Η ΕΤΑΙΡΕΙΑ	
	01/01- 31/3/2011	01/01- 31/3/2010	01/01- 31/3/2011	01/01- 31/3/2010
<b>Λειτουργικές δραστηριότητες</b>				
Καθαρά κέρδη/(ζημιές) χρήσης προ φόρων από συνεχιζόμενες δραστηριότητες	(88.328)	1.595.469	(416.894)	(259.041)
Καθαρά κέρδη/(ζημιές) χρήσης προ φόρων από διακοπείσες δραστηριότητες	-	(375.795)		
<i>Πλέον / μείον προσαρμογές για:</i>				
Αποσβέσεις	257.945	231.245	742	692
Προβλέψεις	73.019	(134.457)	28.952	2.231
Αποτελέσματα (έσοδα, έξοδα, κέρδη και ζημιές) επενδυτικής δραστηριότητας	-	(9.506)	-	-
Χρεωστικοί τόκοι και συναφή έξοδα	139.580	4.775	107.291	899
<i>Πλέον/ μείον προσαρμογές για μεταβολές λογαριασμών κεφαλαίου κίνησης ή που σχετίζονται με τις λειτουργικές δραστηριότητες:</i>				
Μείωση / (αύξηση) απαιτήσεων	(518.098)	(2.403.666)	(723.774)	(16.419)
(Μείωση) / αύξηση υποχρεώσεων (πλην τραπεζών)	(174.304)	1.154.209	26.514	227.405
<i>Μείον:</i>				
Χρεωστικοί τόκοι και συναφή έξοδα καταβεβλημένα	(132.721)	(4.775)	(100.469)	(899)
Καταβεβλημένοι φόροι	(67.830)	-	(67.830)	-
Λειτουργικές δραστηριότητες από διακοπείσες δραστηριότητες	-	347.167	-	-
<b>Σύνολο εισροών / (εκροών) από λειτουργικές δραστηριότητες (α)</b>	<b>(510.737)</b>	<b>404.666</b>	<b>(1.145.468)</b>	<b>(45.132)</b>
<b>Επενδυτικές δραστηριότητες</b>				
Αγορά ενσώματων και άυλων παγίων περιουσιακών στοιχείων	(54.431)	(72.780)	-	(852)
Τόκοι εισπραχθέντες	-	168	-	-
Μερίσματα εισπραχθέντα	-	9.338	-	-
Αγορά χρηματοοικονομικών στοιχείων	(311.002)	-	-	-
Επενδυτικές δραστηριότητες από διακοπείσες δραστηριότητες	-	(3.591)	-	-
<b>Σύνολο εισροών / (εκροών) από επενδυτικές δραστηριότητες (β)</b>	<b>(365.433)</b>	<b>(66.865)</b>	<b>0</b>	<b>(852)</b>
<b>Χρηματοδοτικές δραστηριότητες</b>				
Εισπράξεις από εκδοθέντα / αναληφθέντα δάνεια	1.249.158	114	1.249.158	-
Εξοφλήσεις δανείων	(151.539)	(146.361)	-	-
Εξοφλήσεις υποχρεώσεων από χρηματοδοτικές μισθώσεις (χρεολύσια)	(1.714)	-	-	-
Χρηματοδοτικές δραστηριότητες από διακοπείσες δραστηριότητες	-	(54.578)	-	-
<b>Σύνολο εισροών / (εκροών) από χρηματοδοτικές δραστηριότητες (γ)</b>	<b>1.095.205</b>	<b>(200.825)</b>	<b>1.249.158</b>	<b>0</b>
<b>Καθαρή αύξηση / (μείωση) στα ταμειακά διαθέσιμα και ισοδύναμα περιόδου (α) + (β) + (γ)</b>	<b>219.735</b>	<b>136.976</b>	<b>103.689</b>	<b>(45.984)</b>
Ταμειακά διαθέσιμα και ισοδύναμα έναρξης περιόδου	47.500	1.670.473	9.485	66.973
Ταμειακά διαθέσιμα και ισοδύναμα έναρξης περιόδου από διακοπείσες δραστηριότητες	-	181.015	-	-
Ταμειακά διαθέσιμα και ισοδύναμα λήξης περιόδου	-	1.988.464	-	-
Μείον: Ταμειακά διαθέσιμα και ισοδύναμα λήξης περιόδου από διακοπείσες δραστηριότητες	-	(94.218)	-	-
<b>Ταμειακά διαθέσιμα και ισοδύναμα λήξης περιόδου από συνεχιζόμενες δραστηριότητες</b>	<b>267.235</b>	<b>1.894.246</b>	<b>113.174</b>	<b>20.989</b>



## Ταμειακές ροές διακοπείσες δραστηριότητες

### Λειτουργικές δραστηριότητες

Καθαρά κέρδη/(ζημιές) χρήσης προ φόρων από συνεχιζόμενες δραστηριότητες (375.795)

*Πλέον / μείον προσαρμογές για:*

Αποσβέσεις 50.807

Προβλέψεις 922

Αποτελέσματα (έσοδα, έξοδα, κέρδη και ζημιές) επενδυτικής δραστηριότητας (41)

Χρεωστικοί τόκοι και συναφή έξοδα 80.112

*Πλέον/ μείον προσαρμογές για μεταβολές λογαριασμών κεφαλαίου κίνησης ή που σχετίζονται με τις λειτουργικές δραστηριότητες:*

Μείωση / (αύξηση) αποθεμάτων 114.440

Μείωση / (αύξηση) απαιτήσεων 155.400

(Μείωση) / αύξηση υποχρεώσεων (πλην τραπεζών) 24.933

*Μείον:*

Χρεωστικοί τόκοι και συναφή έξοδα καταβεβλημένα (79.404)

Καταβεβλημένοι φόροι

**Σύνολο εισροών / (εκροών) από λειτουργικές δραστηριότητες (α) (28.627)**

### Επενδυτικές δραστηριότητες

Αγορά ενσώματων και άυλων παγίων περιουσιακών στοιχείων (3.632)

Τόκοι εισπραχθέντες 41

**Σύνολο εισροών / (εκροών) από επενδυτικές δραστηριότητες (β) (3.591)**

### Χρηματοδοτικές δραστηριότητες

Εξοφλήσεις δανείων (44.072)

Εξοφλήσεις υποχρεώσεων από χρηματοδοτικές μισθώσεις (χρεολύσια) (10.506)

**Σύνολο εισροών / (εκροών) από χρηματοδοτικές δραστηριότητες (γ) (54.578)**

**Καθαρή αύξηση / (μείωση) στα ταμειακά διαθέσιμα και ισοδύναμα περιόδου (α) + (β) + (γ) (86.797)**

Ταμειακά διαθέσιμα και ισοδύναμα έναρξης περιόδου 181.015

**Ταμειακά διαθέσιμα και ισοδύναμα λήξης περιόδου 94.218**

Στη χρήση 2010 η Διοίκηση του Ομίλου προέβη στην πώληση της κατά 100% θυγατρικής της εταιρείας ΖΗΝΩΝ ΤΕΧΝΟΛΟΓΙΕΣ ΑΥΤΟΜΑΤΙΣΜΩΝ ΑΕ. Επιπρόσθετα στη χρήση 2010 ολοκληρώθηκε η εκκαθάριση της 100% θυγατρικής εταιρείας APPLETON INVESTMENTS Ltd. Συνεπώς τα αποτελέσματα των ως άνω εταιρειών και οι ταμειακές ροές για την περίοδο 01/01/2010 – 31/03/2010 παρουσιάζονται ως διακοπείσες δραστηριότητες.



## **1. Πρόσθετα στοιχεία και πληροφορίες επί των οικονομικών καταστάσεων 31.03.2011**

Ο Όμιλος AVENIR δραστηριοποιείται μέσω των θυγατρικών εταιρειών στους τομείς των Συλλογικών Στοιχημάτων, με την λειτουργία Πρακτορείων Στοιχημάτων (land – based Bet shops), και μέσω του Διαδικτύου και των Διαδικτυακών Παιγνίων, ηλεκτρονικά και ζωντανά (on line gaming και live casino games).

### **1.1 Πλαίσιο κατάρτισης οικονομικών καταστάσεων**

Οι συνοπτικές ενδιάμεσες οικονομικές καταστάσεις της AVENIR LEISURE & ENTERTAINMENT ΠΛΗΡΟΦΟΡΙΚΗ Α.Ε. και του Ομίλου την 31 Μαρτίου 2011 που καλύπτουν περίοδο από 1 Ιανουαρίου 2011 έως και 31 Μαρτίου 2011 έχουν συνταχθεί με βάση την αρχή του ιστορικού κόστους όπως αυτή τροποποιείται με την αναπροσαρμογή συγκεκριμένων στοιχείων ενεργητικού και παθητικού σε εύλογες - τρέχουσες αξίες, την αρχή της συνέχισης της δραστηριότητάς (going concern) και είναι σύμφωνες με τα Διεθνή Πρότυπα Χρηματοοικονομικής Αναφοράς (ΔΠΧΑ) όπως αυτά έχουν εκδοθεί από την Επιτροπή Διεθνών Λογιστικών Προτύπων (IASB) καθώς και των ερμηνειών τους, και ειδικότερα σύμφωνες με το Δ.Λ.Π. 34 περί ενδιάμεσων οικονομικών καταστάσεων.

Οι ενδιάμεσες συνοπτικές οικονομικές πληροφορίες πρέπει να αναγνωστούν σε συνδυασμό με τις ετήσιες οικονομικές καταστάσεις της 31 Δεκεμβρίου του 2010 που είναι διαθέσιμες στην ιστοσελίδα του Ομίλου με ηλεκτρονική διεύθυνση [www.avenir.gr](http://www.avenir.gr)

Οι οικονομικές καταστάσεις είναι εκπεφρασμένες σε ευρώ. Τυχόν μικροδιαφορές μεταξύ των ποσών που παρατίθενται σε διάφορους πίνακες της παρούσας, οφείλονται σε στρογγυλοποιήσεις.

Η Εταιρεία εφαρμόζει από τη 1<sup>η</sup> Ιανουαρίου 2005 τα Δ.Λ.Π. / Δ.Π.Χ.Α. με όλες τις διερμηνείες και τυχόν αναθεωρήσεις ή μεταβολές τους και έχουν εφαρμογή στις οικονομικές καταστάσεις από 01/01/2010: αναθεωρήσεις ή μεταβολές τους και έχουν εφαρμογή στις οικονομικές καταστάσεις από 01/01/2010:

- |           |  |
|-----------|--|
| Δ.Λ.Π. 1  | Παρουσίαση των Οικονομικών Καταστάσεων (αναθεωρημένο)                            |
| Δ.Λ.Π. 2  | Αποθέματα  |
| Δ.Λ.Π. 7  | Καταστάσεις ταμειακών ροών   |
| Δ.Λ.Π. 8  | Καθαρό Κέρδος ή Ζημιά Χρήσης, Βασικά Λάθη και μεταβολές στις Λογιστικές Μεθόδους |
| Δ.Λ.Π. 10 | Γεγονότα μετά την ημερομηνία του ισολογισμού                                     |
| Δ.Λ.Π. 11 | Κατασκευαστικά συμβόλαια   |
| Δ.Λ.Π. 12 | Φόροι εισοδήματος  |



Δ.Λ.Π. 16	Ενσώματα Πάγια
Δ.Λ.Π. 17	Μισθώσεις
Δ.Λ.Π. 18	Έσοδα
Δ.Λ.Π. 19	Παροχές σε εργαζομένους
Δ.Λ.Π. 20	Λογιστική των κρατικών επιχορηγήσεων και γνωστοποίηση της κρατικής υποστήριξης
Δ.Λ.Π. 21	Οι επιδράσεις των μεταβολών στις τιμές του συναλλάγματος
Δ.Λ.Π. 23	Κόστος δανεισμού
Δ.Λ.Π. 24	Γνωστοποιήσεις συνδεδεμένων μερών
Δ.Λ.Π. 26	Λογιστική απεικόνιση και παρουσίαση των προγραμμάτων αποχώρησης προσωπικού
Δ.Λ.Π. 27	Ενοποιημένες οικονομικές καταστάσεις και λογιστική επενδύσεων σε θυγατρικές
Δ.Λ.Π. 28	Λογιστική επενδύσεων σε συγγενείς εταιρίες
Δ.Λ.Π. 29	Οι οικονομικές καταστάσεις σε υπερπληθωριστικές οικονομίες
Δ.Λ.Π. 31	Χρηματοοικονομική παρουσίαση των δικαιωμάτων σε κοινοπραξίες
Δ.Λ.Π. 32	Χρηματοοικονομικά μέσα: Γνωστοποιήσεις και παρουσίαση
Δ.Λ.Π. 33	Κέρδη ανά μετοχή
Δ.Λ.Π. 34	Ενδιάμεσες οικονομικές καταστάσεις
Δ.Λ.Π. 36	Μείωση της αξίας στοιχείων του ενεργητικού
Δ.Λ.Π. 37	Προβλέψεις, ενδεχόμενες υποχρεώσεις και ενδεχόμενες απαιτήσεις
Δ.Λ.Π. 38	Άυλα στοιχεία του ενεργητικού
Δ.Λ.Π. 39	Χρηματοοικονομικά μέσα: Αναγνώριση και αποτίμηση
Δ.Λ.Π. 40	Επενδύσεις σε Ακίνητα
Δ.Λ.Π. 41	Γεωργία
Δ.Π.Χ.Α. 1	Πρώτη εφαρμογή των Δ.Π.Χ.Α.
Δ.Π.Χ.Α. 2	Πληρωμές με στοιχεία καθαρής θέσης
Δ.Π.Χ.Α. 3	Ενοποίηση επιχειρήσεων
Δ.Π.Χ.Α. 4	Ασφαλιστικά συμβόλαια
Δ.Π.Χ.Α. 5	Μη κυκλοφορούντα στοιχεία ενεργητικού κατεχόμενα προς πώληση και Διακοπείσες Δραστηριότητες
Δ.Π.Χ.Α. 6	Έρευνα και Αξιολόγηση Ορυκτών Πόρων
Δ.Π.Χ.Α. 7	Χρηματοπιστωτικά μέσα: Γνωστοποιήσεις
Δ.Π.Χ.Α. 8	Λειτουργικοί τομείς



Οι λογιστικές αρχές που χρησιμοποιήθηκαν για την προετοιμασία και την παρουσίαση των συνοπτικών ενδιάμεσων οικονομικών πληροφοριών είναι συνεπείς με τις λογιστικές αρχές που χρησιμοποιήθηκαν για τη σύνταξη των ετήσιων οικονομικών καταστάσεων της Εταιρείας και του Ομίλου για τη χρήση που έληξε στις 31 Δεκεμβρίου 2010.

Δεν υπάρχουν αλλαγές στις λογιστικές αρχές που τηρήθηκαν σε σχέση με αυτές που χρησιμοποιήθηκαν για την προετοιμασία των ετήσιων οικονομικών καταστάσεων της 31 Δεκεμβρίου του 2010.

### **Τροποποιήσεις Προτύπων – Νέες Διερμηνείες**

Συγκεκριμένα νέα πρότυπα, τροποποιήσεις προτύπων και διερμηνείες έχουν εκδοθεί, τα οποία είναι υποχρεωτικά για λογιστικές περιόδους που ξεκινούν κατά τη διάρκεια της παρούσας χρήσης ή μεταγενέστερα. Η εκτίμηση του Ομίλου σχετικά με την επίδραση από την εφαρμογή αυτών των νέων προτύπων, τροποποιήσεων και διερμηνειών παρατίθεται παρακάτω.

#### **Πρότυπα και Διερμηνείες υποχρεωτικά για την τρέχουσα οικονομική περίοδο**

##### **ΔΛΠ 24 (Τροποποίηση) «Γνωστοποιήσεις συνδεδεμένων μερών» (εφαρμόζεται για ετήσιες λογιστικές περιόδους που ξεκινούν την ή μετά την 1η Ιανουαρίου 2011)**

Η παρούσα τροποποίηση επιχειρεί να μειώσει τις γνωστοποιήσεις των συναλλαγών ανάμεσα σε συνδεδεμένα μέρη δημοσίου (government-related entities) και να αποσαφηνίσει την έννοια του συνδεδεμένου μέρους. Συγκεκριμένα, καταργείται η υποχρέωση των συνδεδεμένων μερών δημοσίου να γνωστοποιήσουν τις λεπτομέρειες όλων των συναλλαγών με το δημόσιο και με άλλα συνδεδεμένα μέρη δημοσίου, αποσαφηνίζει και απλοποιεί τον ορισμό του συνδεδεμένου μέρους και επιβάλλει την γνωστοποίηση όχι μόνο των σχέσεων, των συναλλαγών και των υπολοίπων ανάμεσα στα συνδεδεμένα μέρη αλλά και των δεσμεύσεων τόσο στις ατομικές όσο και στις ενοποιημένες οικονομικές καταστάσεις. Ο Όμιλος θα εφαρμόσει αυτές τις αλλαγές από την ημέρα που τίθενται σε εφαρμογή. Η τροποποίηση αυτή δεν έχει ακόμη υιοθετηθεί από την Ευρωπαϊκή Ένωση.

##### **ΔΛΠ 32 (Τροποποίηση) «Χρηματοοικονομικά μέσα: Παρουσίαση» (εφαρμόζεται για ετήσιες λογιστικές περιόδους που ξεκινούν την ή μετά την 1η Φεβρουαρίου 2010)**

Η παρούσα τροποποίηση παρέχει επεξηγήσεις σχετικά με τον τρόπο με τον οποίο ορισμένα δικαιώματα πρέπει να ταξινομηθούν. Συγκεκριμένα, δικαιώματα προαίρεσης ή δικαιώματα αγοράς μετοχής για την απόκτηση συγκεκριμένου αριθμού ιδίων συμμετοχικών τίτλων της οικονομικής οντότητας για ένα συγκεκριμένο ποσό οποιουδήποτε νομίσματος αποτελούν συμμετοχικούς τίτλους εάν η οικονομική οντότητα προσφέρει αυτά τα δικαιώματα, δικαιώματα προαίρεσης ή δικαιώματα αγοράς μετοχής αναλογικά σε όλους τους υφιστάμενους μετόχους της ίδιας κατηγορίας των ιδίων, μη παραγώγων, συμμετοχικών τίτλων. Η συγκεκριμένη τροποποίηση δεν αναμένεται να έχει επίδραση στις οικονομικές καταστάσεις του Ομίλου.



**ΕΔΔΠΧΑ 19 «Διαγραφή Χρηματοοικονομικών Υποχρεώσεων με συμμετοχικούς τίτλους» (εφαρμόζεται για ετήσιες λογιστικές περιόδους που ξεκινούν την ή μετά την 1 Ιουλίου 2010)**

Η Διερμηνεία 19 αναφέρεται στο λογιστικό χειρισμό από την οικονομική οντότητα που εκδίδει συμμετοχικούς τίτλους σε έναν πιστωτή, προκειμένου να διακανονιστεί, ολόκληρη ή εν μέρει, μια χρηματοοικονομική υποχρέωση. Η διερμηνεία αυτή δεν έχει εφαρμογή στον Όμιλο. Η τροποποίηση αυτή δεν έχει ακόμη υιοθετηθεί από την Ευρωπαϊκή Ένωση.

**ΕΔΔΠΧΑ 14 (Τροποποίηση) «Όρια Περιουσιακών Στοιχείων Καθορισμένων Παροχών, Ελάχιστο Απαιτούμενο Σχηματισμένο κεφάλαιο και η αλληλεπίδρασή τους» (εφαρμόζεται για τις ετήσιες λογιστικές περιόδους που ξεκινούν την ή μετά την 1 Ιανουαρίου 2011)**

Οι τροποποιήσεις εφαρμόζονται σε περιορισμένες περιπτώσεις: όταν η οικονομική οντότητα υπόκειται σε ελάχιστο απαιτούμενο σχηματισμένο κεφάλαιο και προβαίνει σε πρόωρη καταβολή των εισφορών για κάλυψη αυτών των απαιτήσεων. Οι τροποποιήσεις αυτές επιτρέπουν σε μία τέτοια οικονομική οντότητα να αντιμετωπίσει το όφελος από μια τέτοια πρόωρη πληρωμή ως περιουσιακό στοιχείο. Η διερμηνεία δεν έχει εφαρμογή στον Όμιλο. Η τροποποίηση αυτή δεν έχει ακόμη υιοθετηθεί από την Ευρωπαϊκή Ένωση.

**ΔΠΧΑ 3 (Αναθεωρημένο) «Συνενώσεις Επιχειρήσεων» και ΔΛΠ 27 (Τροποποιημένο) «Ενοποιημένες και Ιδιαίτερες Οικονομικές Καταστάσεις»**

Το αναθεωρημένο ΔΠΧΑ 3 εισάγει μια σειρά αλλαγών στο λογιστικό χειρισμό συνενώσεων επιχειρήσεων οι οποίες θα επηρεάσουν το ποσό της αναγνωρισθείσας υπεραξίας, τα αποτελέσματα της αναφερόμενης περιόδου στην οποία πραγματοποιείται η απόκτηση επιχειρήσεων και τα μελλοντικά αποτελέσματα. Αυτές οι αλλαγές περιλαμβάνουν την εξοδοποίηση δαπανών που σχετίζονται με την απόκτηση και την αναγνώριση μεταγενέστερων μεταβολών στην εύλογη αξία του ενδεχόμενου τιμήματος ("contingent consideration") στα αποτελέσματα. Το τροποποιημένο ΔΛΠ 27 απαιτεί συναλλαγές που οδηγούν σε αλλαγές ποσοστών συμμετοχής σε θυγατρική να καταχωρούνται στην καθαρή θέση. Το τροποποιημένο πρότυπο μεταβάλλει το λογιστικό χειρισμό για τις ζημίες που πραγματοποιούνται από θυγατρική εταιρεία καθώς και της απώλειας του ελέγχου θυγατρικής. Επιπλέον, δίνεται η δυνατότητα επιλογής, σε κάθε συνένωση επιχειρήσεων, ο αποκτών να επιμετρά τυχόν μη ελέγχουσα συμμετοχή στον αποκτώμενο είτε στην εύλογη αξία είτε στο αναλογικό ποσοστό τους επί της μη ελέγχουσας συμμετοχής, των καθαρών αναγνωρίσιμων περιουσιακών στοιχείων του αποκτώμενου. Ο Όμιλος εφαρμόζει αυτές τις αλλαγές από την 1η Ιανουαρίου 2010.

**ΔΠΧΑ 7 «Χρηματοοικονομικά Μέσα: Γνωστοποιήσεις»**

Οι τροποποιήσεις περιλαμβάνουν πολλαπλές διευκρινίσεις σχετικά με τις γνωστοποιήσεις των χρηματοοικονομικών μέσων.



### **ΔΛΠ 1 «Παρουσίαση των Οικονομικών Καταστάσεων»**

Η τροποποίηση διευκρινίζει ότι οι οικονομικές οντότητες μπορούν να παρουσιάζουν την ανάλυση των συστατικών στοιχείων των λοιπών συνολικών εσόδων είτε στην κατάσταση μεταβολών ιδίων κεφαλαίων είτε στις σημειώσεις.

### **ΔΛΠ 27 «Ενοποιημένες και Ιδιαίτερες Οικονομικές Καταστάσεις»**

Η τροποποίηση διευκρινίζει ότι οι τροποποιήσεις των ΔΛΠ 21, ΔΛΠ 28 και ΔΛΠ 31 που απορρέουν από την αναθεώρηση του ΔΛΠ 27 (2008) πρέπει να εφαρμόζονται μελλοντικά.

### **ΔΛΠ 34 «Ενδιάμεση Χρηματοοικονομική Αναφορά»**

Η τροποποίηση δίνει μεγαλύτερη έμφαση στις αρχές γνωστοποίησης που πρέπει να εφαρμόζονται σε σχέση με σημαντικά γεγονότα και συναλλαγές, συμπεριλαμβανομένων των μεταβολών αναφορικά με επιμετρήσεις στην εύλογη αξία, καθώς και στην ανάγκη επικαιροποίησης των σχετικών πληροφοριών από την πιο πρόσφατη ετήσια έκθεση.

### **ΕΔΔΠΧΑ 13 «Προγράμματα Πιστότητας Πελατών»**

Η τροποποίηση διευκρινίζει την έννοια του όρου «εύλογη αξία», στο πλαίσιο της επιμέτρησης της επιβράβευσης των προγραμμάτων πιστότητας πελατών.

## **Πρότυπα και Διερμηνείες υποχρεωτικές από περιόδους που ξεκινούν την ή μετά την 1η Ιανουαρίου 2012**

### **ΔΠΧΑ 9 «Χρηματοοικονομικά μέσα» (εφαρμόζεται στις ετήσιες λογιστικές περιόδους που ξεκινούν την ή μετά την 1η Ιανουαρίου 2013)**

Το ΔΠΧΑ 9 αποτελεί το πρώτο μέρος της πρώτης φάσης στο έργο του ΣΔΛΠ (Συμβούλιο Διεθνών Λογιστικών Προτύπων) για την αντικατάσταση του ΔΛΠ 39. Το ΣΔΛΠ σκοπεύει να επεκτείνει το ΔΠΧΑ 9 κατά τη διάρκεια του 2010 έτσι ώστε να προστεθούν νέες απαιτήσεις για την ταξινόμηση και την επιμέτρηση των χρηματοοικονομικών υποχρεώσεων, την αποαναγνώριση των χρηματοοικονομικών μέσων, την απομείωση της αξίας, και τη λογιστική αντιστάθμισης. Το ΔΠΧΑ 9 ορίζει ότι όλα τα χρηματοοικονομικά περιουσιακά στοιχεία επιμετρώνται αρχικά στην εύλογη αξία τους συν, στην περίπτωση ενός χρηματοοικονομικού περιουσιακού στοιχείου που δεν είναι στην εύλογη αξία μέσω των αποτελεσμάτων, συγκεκριμένα κόστη συναλλαγών. Η μεταγενέστερη επιμέτρηση των χρηματοοικονομικών περιουσιακών στοιχείων γίνεται είτε στο αποσβεσμένο κόστος είτε στην εύλογη αξία και εξαρτάται από το επιχειρηματικό μοντέλο της οικονομικής οντότητας σχετικά με τη διαχείριση των χρηματοοικονομικών περιουσιακών στοιχείων και των συμβατικών ταμειακών ροών του χρηματοοικονομικού περιουσιακού στοιχείου. Το ΔΠΧΑ 9 απαγορεύει επαναταξινομήσεις, εκτός από σπάνιες περιπτώσεις που το επιχειρηματικό μοντέλο της οικονομικής οντότητας αλλάξει, και στην προκειμένη περίπτωση η οικονομική οντότητα απαιτείται να επαναταξινομήσει μελλοντικά τα επηρεαζόμενα χρηματοοικονομικά περιουσιακά στοιχεία.



Σύμφωνα με τις αρχές του ΔΠΧΑ 9, όλες οι επενδύσεις σε συμμετοχικούς τίτλους πρέπει να επιμετρώνται σε εύλογη αξία. Εντούτοις, η διοίκηση έχει την επιλογή να παρουσιάζει στα λοιπά συνολικά έσοδα τα πραγματοποιηθέντα και μη πραγματοποιηθέντα κέρδη και ζημιές εύλογης αξίας συμμετοχικών τίτλων που δεν κατέχονται προς εμπορική εκμετάλλευση. Αυτός ο προσδιορισμός γίνεται κατά την αρχική αναγνώριση για κάθε ένα χρηματοοικονομικό μέσο ξεχωριστά και δεν μπορεί να αλλάξει.

Τα κέρδη και οι ζημιές εύλογης αξίας δεν μεταφέρονται στα αποτελέσματα μεταγενέστερα, ενώ τα έσοδα από μερίσματα θα συνεχίσουν να αναγνωρίζονται στα αποτελέσματα. Το ΔΠΧΑ 9 καταργεί την εξαίρεση της επιμέτρησης σε κόστος για τις μη εισηγμένες μετοχές και τα παράγωγα σε μη εισηγμένες μετοχές, αλλά παρέχει καθοδήγηση για το πότε το κόστος μπορεί να είναι αντιπροσωπευτική εκτίμηση της εύλογης αξίας. Ο Όμιλος βρίσκεται στη διαδικασία εκτίμησης της επίδρασης του ΔΠΧΑ 9 στις οικονομικές του καταστάσεις. Το ΔΠΧΑ 9 δεν μπορεί να εφαρμοστεί νωρίτερα από τον Όμιλο διότι δεν έχει υιοθετηθεί από την Ευρωπαϊκή Ένωση. Μόνο όταν υιοθετηθεί, ο Όμιλος θα αποφασίσει εάν θα εφαρμόσει το ΔΠΧΑ 9 νωρίτερα από την 1 Ιανουαρίου 2013.

**ΔΛΠ 12 (Τροποποίηση) «Φόροι εισοδήματος» (εφαρμόζεται για ετήσιες λογιστικές περιόδους που ξεκινούν την ή μετά την 1η Ιανουαρίου 2012)** Η τροποποίηση του ΔΛΠ 12 παρέχει μια πρακτική μέθοδο για την επιμέτρηση των αναβαλλόμενων φορολογικών υποχρεώσεων και αναβαλλόμενων φορολογικών περιουσιακών στοιχείων όταν επενδυτικά ακίνητα επιμετρώνται με τη μέθοδο εύλογης αξίας σύμφωνα με το ΔΛΠ 40 «Επενδύσεις σε ακίνητα». Η τροποποίηση αυτή δεν έχει ακόμη υιοθετηθεί από την Ευρωπαϊκή Ένωση.

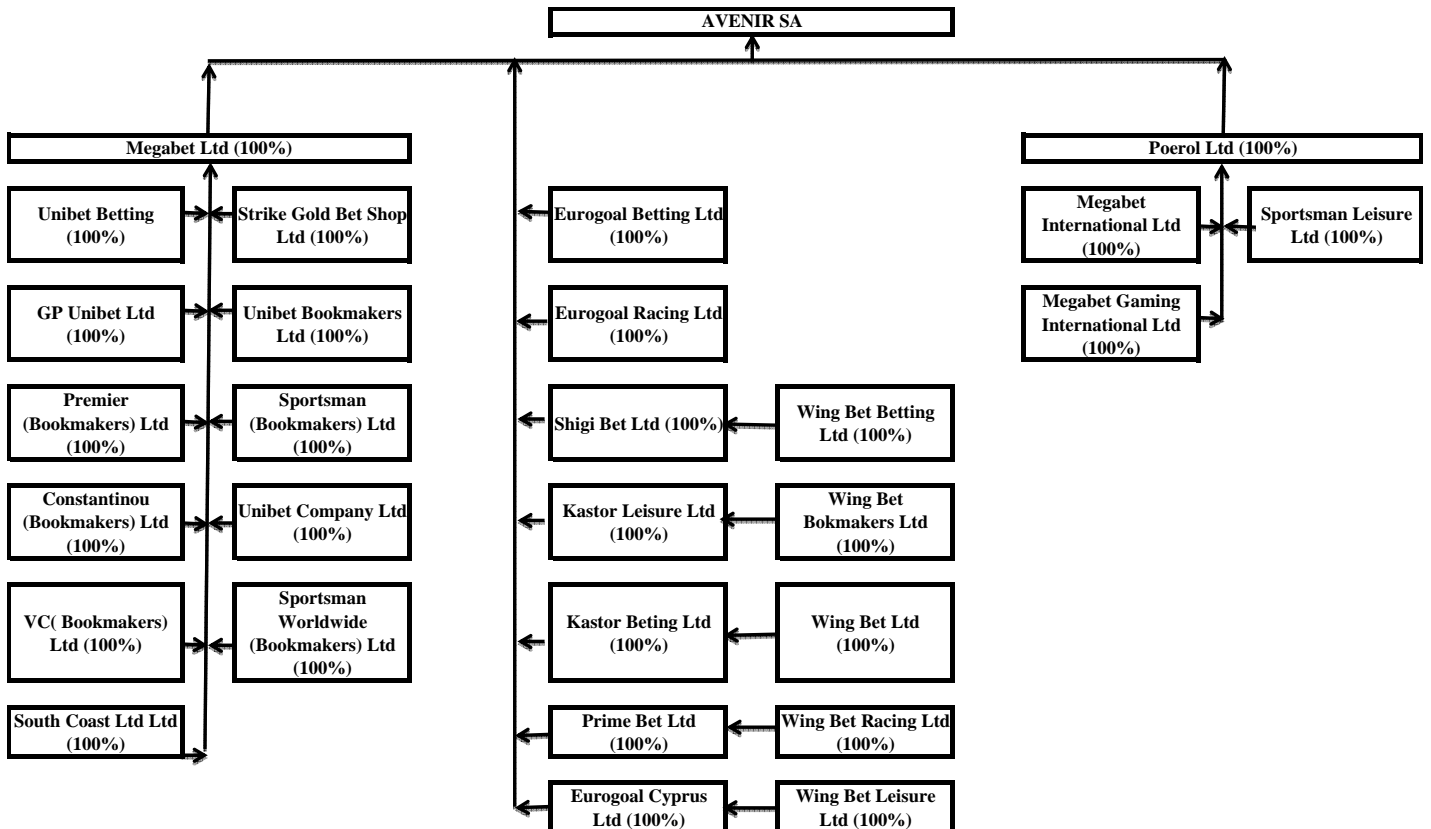
**ΔΠΧΑ 7 (Τροποποίηση) «Χρηματοοικονομικά Μέσα: Γνωστοποιήσεις» - μεταβιβάσεις χρηματοοικονομικών περιουσιακών στοιχείων (εφαρμόζεται για ετήσιες λογιστικές περιόδους που ξεκινούν την ή μετά την 1η Ιουλίου 2011)** Η παρούσα τροποποίηση παρέχει τις γνωστοποιήσεις για μεταβιβασμένα χρηματοοικονομικά περιουσιακά στοιχεία που δεν έχουν αποαναγνωριστεί εξολοκλήρου καθώς και για μεταβιβασμένα χρηματοοικονομικά περιουσιακά στοιχεία που έχουν αποαναγνωριστεί εξολοκλήρου αλλά για τα οποία ο Όμιλος έχει συνεχιζόμενη ανάμειξη. Παρέχει επίσης καθοδήγηση για την εφαρμογή των απαιτούμενων γνωστοποιήσεων. Η τροποποίηση αυτή δεν έχει ακόμη υιοθετηθεί από την Ευρωπαϊκή Ένωση.



## 1.2 Πληροφορίες για τον Όμιλο

### 1.2.1 Δομή του Ομίλου και μέθοδος ενοποίησης εταιρειών

#### Οργανόγραμμα ομίλου





Οι εταιρείες του Ομίλου οι οποίες περιλαμβάνονται στις ενοποιημένες οικονομικές καταστάσεις κατά την 31.03.2011, είναι οι εξής:

**ΔΟΜΗ ΤΟΥ ΟΜΙΛΟΥ 31.03.2011**

<b>Εταιρείες που ενοποιήθηκαν</b>	<b>Έδρα εταιρειών</b>	<b>Ποσοστό Συμμετοχής</b>	<b>Μέθοδος Ενοποίησης</b>	<b>Ανέλεγκτες φορολογικά χρήσεις</b>
<b>Εταιρείες που ενοποιήθηκαν</b>				
AVENIR LEISURE & ENTERTAINMENT ΠΛΗΡΟΦΟΡΙΚΗ Α.Ε.	ΕΛΛΑΔΑ	Μητρική		2005-2010
MEGABET LIMITED (ΟΜΙΛΟΣ)	ΚΥΠΡΟ	100,00%	Ολική ενοποίηση	2009-2010
POEROL LIMITED (ΟΜΙΛΟΣ)	ΚΥΠΡΟ	100,00%	Ολική ενοποίηση	2009-2010
EUROGOAL CYPRUS Ltd	ΚΥΠΡΟ	100,00%	Ολική ενοποίηση	2009-2010
EUROGOAL BETTIG Ltd	ΚΥΠΡΟ	100,00%	Ολική ενοποίηση	2009-2010
EUROGOAL RACING Ltd	ΚΥΠΡΟ	100,00%	Ολική ενοποίηση	2009-2010
SHIGIBET Ltd	ΚΥΠΡΟ	100,00%	Ολική ενοποίηση	2009-2010
KASTOR LEISURE Ltd	ΚΥΠΡΟ	100,00%	Ολική ενοποίηση	2009-2010
KASTOR BETTING Ltd	ΚΥΠΡΟ	100,00%	Ολική ενοποίηση	2009-2010
PRIMEBET Ltd	ΚΥΠΡΟ	100,00%	Ολική ενοποίηση	2009-2010
WING BET BETTING Ltd	ΚΥΠΡΟ	100,00%	Ολική ενοποίηση	-
WING BET BOOKMAKERS Ltd	ΚΥΠΡΟ	100,00%	Ολική ενοποίηση	-
WING BET Ltd	ΚΥΠΡΟ	100,00%	Ολική ενοποίηση	-
WING BET RACING Ltd	ΚΥΠΡΟ	100,00%	Ολική ενοποίηση	-
WING BET LEISURE Ltd	ΚΥΠΡΟ	100,00%	Ολική ενοποίηση	-
<b>Εταιρείες που δεν ενοποιήθηκαν λόγω μηδενικής εύλογης αξίας</b>				
Κ/Ε ΑΙΝΟΟΥΧΑΟΥ Α.Ε. – EXODUS Α.Ε. – ΖΗΝΩΝ Α.Ε.	ΕΛΛΑΔΑ	15,91%	-	2008-2010

Στη χρήση 2010 η Διοίκηση του Ομίλου προέβη στην πώληση της κατά 100% θυγατρικής της εταιρείας ΖΗΝΩΝ ΤΕΧΝΟΛΟΓΙΕΣ ΑΥΤΟΜΑΤΙΣΜΩΝ ΑΕ. Επιπρόσθετα στη χρήση 2010 ολοκληρώθηκε η εκκαθάριση της 100% θυγατρικής εταιρείας APPLESTONE INVESTMENTS Ltd. Συνεπώς τα αποτελέσματα των ως άνω εταιρειών καθώς και οι ταμειακές τους ροές για την περίοδο 01/01/2010 – 31/03/2010 παρουσιάζονται ως διακοπείσες δραστηριότητες.

Στην διάρκεια του Α' τριμήνου 2011 συστήθηκαν στην Κύπρο οι θυγατρικές εταιρείες WING BET BETTING Ltd, WING BET BOOKMAKERS Ltd, WING BET Ltd, WING BET RACING Ltd, WING BET LEISURE Ltd στις οποίες η Εταιρεία συμμετέχει έμμεσα με ποσοστό 100% και ενοποιούνται με τη μέθοδο της ολικής ενοποίησης.



**ΔΟΜΗ ΟΜΙΛΟΥ MEGABET LTD για την περίοδο 01.01-31.03.2011**

Εταιρίες	Έδρα εταιριών	Ποσοστό Συμμετοχής	Μέθοδος Ενοποίησης
MEGABET LIMITED	ΚΥΠΡΟΣ	Μητρική	
V.C. BOOKMAKERS LIMITED	ΚΥΠΡΟΣ	100%	Ολική ενοποίηση
PREMIER BOOKMAKERS LIMITED	ΚΥΠΡΟΣ	100%	Ολική ενοποίηση
SPORTSMAN WORLDWIDE BOOKMAKERS LTD	ΚΥΠΡΟΣ	100%	Ολική ενοποίηση
UNIBET BETTING LIMITED	ΚΥΠΡΟΣ	100%	Ολική ενοποίηση
UNIBET BOOKMAKERS LIMITED	ΚΥΠΡΟΣ	100%	Ολική ενοποίηση
SPORTSMAN BOOKMAKERS LIMITED	ΚΥΠΡΟΣ	100%	Ολική ενοποίηση
STRIKE GOLD BET SHOP LIMITED	ΚΥΠΡΟΣ	100%	Ολική ενοποίηση
CONSTANTINOU BOOKMAKERS LIMITED	ΚΥΠΡΟΣ	100%	Ολική ενοποίηση
G.P. UNIBET LIMITED	ΚΥΠΡΟΣ	100%	Ολική ενοποίηση
UNIBET COMPANY LIMITED	ΚΥΠΡΟΣ	100%	Ολική ενοποίηση
SOUTHCOAST LIMITED	ΒΡΕΤΑΝΙΚΕΣ ΠΑΡΘΕΝΟΙ ΝΗΣΟΙ	100%	Ολική ενοποίηση

**ΔΟΜΗ ΟΜΙΛΟΥ POEROL LTD για την περίοδο 01.01-31.03.2011**

Εταιρίες	Έδρα εταιριών	Ποσοστό Συμμετοχής	Μέθοδος Ενοποίησης
POEROL LTD	ΚΥΠΡΟΣ	Μητρική	Ολική ενοποίηση
MEGABET INTERNATIONAL LIMITED	ΜΑΛΤΑ	100%	Ολική ενοποίηση
SPORTSMAN LEISURE LIMITED	ΚΥΠΡΟΣ	100%	Ολική ενοποίηση
MEGABET GAMING INTERNATIONAL LIMITED	ΜΑΛΤΑ	100%	Ολική ενοποίηση

**Τα λοιπά συνολικά εισοδήματα από διακοπείσες δραστηριότητες αφορούν:**

Αποτίμηση μετοχών Sea Star Capital Plc διακοπείσας δραστηριότητας

Υπόλοιπο 01/01/2009	1.775.544
Κίνηση περιόδου	0
Υπόλοιπο 31/12/2009	1.775.544
Αποτίμηση 31/3/2010	1.578.261
Ζημία αποτίμησης 31/03/2010	<b><u>197.283</u></b>

Από την μετατροπή του ισολογισμού της Appleton Investments Ltd διακοπείσας δραστηριότητας κατά την 31.03.2010 προέκυψε κέρδος € 84 που καταλογίσθηκε στα ίδια κεφάλαια του ομίλου.

**1.2.2 Εμπράγματα Βάρη**

Τα τραπεζικά δάνεια της Εταιρείας και του Ομίλου είναι εξασφαλισμένα με εκχωρημένη σύμβαση ποσού ευρώ 600.000,00.



### 1.3 Ενδεχόμενες απαιτήσεις - υποχρεώσεις

#### ➤ Πληροφορίες σχετικά με ενδεχόμενες υποχρεώσεις

##### **Ανέλεγκτες φορολογικές χρήσεις**

Οι εταιρείες του Ομίλου δεν έχουν ελεγχθεί για την περίοδο 01/01-31/03/2011 και οι ανέλεγκτες φορολογικές χρήσεις απεικονίζονται στον πίνακα που ακολουθεί:

<b>Ανέλεγκτες φορολογικά χρήσεις</b>		
<b>Εταιρείες που ενοποιήθηκαν</b>	<b>Έδρα εταιρειών</b>	<b>Ανέλεγκτες φορολογικά χρήσεις</b>
<b>Εταιρείες που ενοποιήθηκαν</b>		
AVENIR LEISURE & ENTERTAINMENT ΠΛΗΡΟΦΟΡΙΚΗ Α.Ε.	ΕΛΛΑΔΑ	2005-2010
MEGABET LIMITED (ΟΜΙΛΟΣ)	ΚΥΠΡΟ	2009- 2010
POEROL LIMITED (ΟΜΙΛΟΣ)	ΚΥΠΡΟ	2009- 2010
EUROGOAL CYPRUS Ltd	ΚΥΠΡΟ	2009- 2010
EUROGOAL BETTIG Ltd	ΚΥΠΡΟ	2009- 2010
EUROGOAL RACING Ltd	ΚΥΠΡΟ	2009- 2010
SHIGIBET Ltd	ΚΥΠΡΟ	2009- 2010
KASTOR LEISURE Ltd	ΚΥΠΡΟ	2009- 2010
KASTOR BETTING Ltd	ΚΥΠΡΟ	2009- 2010
PRIMEBET LTD	ΚΥΠΡΟ	2009- 2010
WING BET BETTING Ltd	ΚΥΠΡΟ	_*
WING BET BOOKMAKERS Ltd	ΚΥΠΡΟ	_*
WING BET Ltd	ΚΥΠΡΟ	_*
WING BET RACING Ltd	ΚΥΠΡΟ	_*
WING BET LEISURE Ltd	ΚΥΠΡΟ	_*

\* Οι εταιρείες συστήθηκαν κατά την διάρκεια του Α' τριμήνου 2011.

Για τις ανέλεγκτες φορολογικά χρήσεις που αναφέρονται παραπάνω υπάρχει το ενδεχόμενο επιβολής πρόσθετων φόρων και προσαυξήσεων κατά το χρόνο που αυτές θα εξετασθούν και θα οριστικοποιηθούν. Για το λόγο αυτό διενεργήθηκαν προβλέψεις σε βάρος των αποτελεσμάτων των αντίστοιχων χρήσεων.

Η συνολική πρόβλεψη για πληρωμή Φορολογικών Υποχρεώσεων για την τρέχουσα περίοδο 31.03.2011 ανέρχεται σε ποσό €350.000 για την εταιρεία και τον Όμιλο.

Στην τρέχουσα περίοδο 31.03.2011 έχουν εκδοθεί για λογαριασμό της μητρικής εταιρείας εγγυητικές επιστολές συνολικού ποσού € 28.078 και για τον όμιλο €4.572.954 για την καλή εκτέλεση των έργων που έχει αναλάβει και για τις άδειες αποδέκτη στοιχημάτων.

##### **Επίδικες ή Υπό Διαιτησία Διαφορές**

Δεν υπάρχουν επίδικες ή υπό διαιτησία διαφορές κατά την 31/03/2011.



## 1.4 Λειτουργικοί τομείς – Πληροφόρηση

Οι λειτουργικοί τομείς αποτελούν συστατικά μέρη του Ομίλου που εξετάζονται τακτικά από την Διοίκηση του Ομίλου και παρουσιάζονται στις οικονομικές πληροφορίες στην ίδια βάση με αυτή που χρησιμοποιείται για εσωτερικούς σκοπούς πληροφόρησης. Τα αποτελέσματα των λειτουργικών τομέων της εταιρείας εξετάζονται τακτικά από τους επικεφαλής λήψης επιχειρηματικών αποφάσεων της οντότητας που είναι ο Διευθύνων Σύμβουλος της Εταιρείας σε συνεργασία με το Διοικητικό Συμβούλιο, για σκοπούς λήψης αποφάσεων σχετικά με την κατανομή πόρων στον τομέα και την εκτίμηση της αποδόσεως του.

Οι Λειτουργικοί τομείς του Ομίλου ανά είδος στα αποτελέσματα της περιόδου αναλύονται ως εξής:

01/01-31/03/2011						
	Διεξαγωγή συλλογικών στοιχημάτων	Διεξαγωγή ηλεκτρονικών στοιχημάτων	Casino διεξαγωγή ηλεκτρονικών στοιχημάτων	Casino Πλοίων	Μη κατανεμημένα αποτελέσματα	Σύνολο
<b>Συνολικές πωλήσεις ανά τομέα</b>	<b>3.924.526</b>	<b>710.659</b>	<b>34.207.945</b>	<b>78.143</b>	<b>0</b>	<b>38.921.273</b>
Λειτουργικά αποτελέσματα	415.796	(57.824)	180.537	24.743	(512.634)	50.618
Χρηματοοικονομικά αποτελέσματα	(30.604)	(31)	(196)	0	(108.115)	(138.946)
Επενδυτικά αποτελέσματα	0	0	0	0	0	0
<b>Αποτελέσματα προ φόρων</b>	<b>385.192</b>	<b>(57.855)</b>	<b>180.341</b>	<b>24.743</b>	<b>(620.749)</b>	<b>(88.328)</b>
(Έξοδο)/Έσοδο φόρου	0	0	0	0	0	0
<b>Καθαρό αποτέλεσμα μετά φόρων</b>	<b>385.192</b>	<b>(57.855)</b>	<b>180.341</b>	<b>24.743</b>	<b>(620.749)</b>	<b>(88.328)</b>

01/01-31/03/2010							
	Διεξαγωγή συλλογικών στοιχημάτων	Διεξαγωγή ηλεκτρονικών στοιχημάτων	Casino διεξαγωγή ηλεκτρονικών στοιχημάτων	Casino Πλοίων	Διακοπήσεις δραστηριότητες	Μη κατανεμημένα αποτελέσματα	Σύνολο
<b>Συνολικές πωλήσεις ανά τομέα</b>	<b>12.704.488</b>	<b>293.163</b>	<b>20.771.679</b>	<b>98.542</b>	<b>203.873</b>	<b>0</b>	<b>34.071.746</b>
Λειτουργικά αποτελέσματα	2.150.668	(28.407)	54.945	69.127	(295.723)	(655.595)	1.295.015
Χρηματοοικονομικά αποτελέσματα	(3.876)	168	0	0	(80.072)	(899)	(84.679)
Επενδυτικά αποτελέσματα	0	0	0	0	0	9.338	9.338
<b>Αποτελέσματα προ φόρων</b>	<b>2.146.792</b>	<b>(28.239)</b>	<b>54.945</b>	<b>69.127</b>	<b>(375.795)</b>	<b>(647.156)</b>	<b>1.219.674</b>
(Έξοδο)/Έσοδο φόρου	(15.131)	0	0	0	136.960	0	121.829
<b>Καθαρό αποτέλεσμα μετά φόρων</b>	<b>2.131.661</b>	<b>(28.239)</b>	<b>54.945</b>	<b>69.127</b>	<b>(238.835)</b>	<b>(647.156)</b>	<b>1.341.503</b>

Πωλήσεις ανά γεωγραφική περιοχή:

	<b>ΟΜΙΛΟΣ 01/01 - 31/03/2011</b>	<b>ΟΜΙΛΟΣ 01/01 - 31/03/2010</b>	<b>ΟΜΙΛΟΣ 01/01 - 31/03/2010</b>	<b>ΟΜΙΛΟΣ 01/01 - 31/03/2010</b>
	<b>Συνεχιζόμενες Δραστηριότητες</b>	<b>Συνεχιζόμενες Δραστηριότητες</b>	<b>Διακοπείσες δραστηριότητες</b>	<b>Σύνολο</b>
Ελλάδα	78.143	-	203.874	203.874
Κύπρος	38.132.471	33.574.710	-	33.574.710
Μάλτα	710.659	293.162	-	293.162
<b>Σύνολο</b>	<b>38.921.273</b>	<b>33.867.872</b>	<b>203.874</b>	<b>34.071.746</b>

**Ενεργητικό – Υποχρεώσεις ανά τομέα:**

	<b>31/03/2011</b>						
	<b>Διεξαγωγή συλλογικών στοιχημάτων</b>	<b>Διεξαγωγή ηλεκτρονικών στοιχημάτων</b>	<b>Casino διεξαγωγή ηλεκτρονικών στοιχημάτων</b>	<b>Casino πλοίων</b>	<b>Μη κατανεμημένα στοιχεία</b>	<b>Υπεραξία επιχείρησης</b>	<b>Σύνολο</b>
<i>Ενεργητικό Τομέα</i>	14.318.655	5.042.042	222.830	147.597	46.573	28.889.089	48.666.785
Μη κατανεμημένα στοιχεία Ενεργητικού	-	-	-	-	-	-	-
<i>Ενοποιημένο Ενεργητικό</i>							48.666.785
<i>Υποχρεώσεις Τομέα</i>	738.693	273.223	54.563		6.195.692	-	7.262.171
Μη κατανεμημένα στοιχεία Υποχρεώσεων	-	-	-	-	-	-	-
<i>Ενοποιημένες Υποχρεώσεις</i>							7.262.171

	<b>31/03/2010</b>						
	<b>Διεξαγωγή συλλογικών στοιχημάτων</b>	<b>Διεξαγωγή ηλεκτρονικών στοιχημάτων</b>	<b>Casino διεξαγωγή ηλεκτρονικών στοιχημάτων</b>	<b>Διακοπείσες δραστηριότητες</b>	<b>Μη κατανεμημένα στοιχεία</b>	<b>Σύνολο</b>	
<i>Ενεργητικό Τομέα</i>	8.849.800	1.894.492	439.042	5.545.092	478.382	17.206.809	
Μη κατανεμημένα στοιχεία Ενεργητικού	-	-	-	-	-	40.467.738	
<i>Ενοποιημένο Ενεργητικό</i>						57.674.547	
<i>Υποχρεώσεις Τομέα</i>	2.329.262	872.176	128.871	6.205.173	1.192.467	10.727.949	
Μη κατανεμημένα στοιχεία Υποχρεώσεων	-	-	-	-	-	0	
<i>Ενοποιημένες Υποχρεώσεις</i>						10.727.949	



## 1.5 Ενσώματες ακινητοποιήσεις & Άυλα Περιουσιακά Στοιχεία

Τα Ενσώματα πάγια αποτιμήθηκαν στο κόστος κτήσης μειωμένο κατά το ποσό των αποσβέσεων που προέκυψε από την εκτίμηση της ωφέλιμης ζωής τους.

### ΟΜΙΛΟΣ 31/12/2010

	ΑΞΙΑ ΚΤΗΣΕΩΣ 31/12/2009	ΠΡΟΣΘΗΚΕΣ	ΜΕΤΑΒΟΛΕΣ/ ΜΕΤΑΦΟΡΕΣ	ΔΙΑΚΟΠΕΙΣ ΔΡΑΣΤΗΡΙΟΤΗΤΕΣ	ΑΞΙΑ ΚΤΗΣΕΩΣ 31/12/2010	ΑΠΟΣΒΕΣΕΙΣ 31/12/2009	ΑΠΟΣΒΕΣΕΙΣ ΠΕΡΙΟΔΟΥ	ΑΠΟΣΒΕΣΕΙΣ ΠΕΡΙΟΔΟΥ ΔΙΑΚΟΠΕΙΣ ΔΡΑΣΤΗΡΙΟΤΗΤΕΣ	ΜΕΤΑΒΟΛΕΣ ΑΠΟΣΒΕΣΩΝ	ΔΙΑΚΟΠΕΙΣ ΔΡΑΣΤΗΡΙΟΤΗΤΕΣ	ΑΠΟΣΒΕΣΕΙΣ 31/12/2010	ΑΝΑΠΟΣΒΕΣΤΟ 31/12/2010
Εγκαταστάσεις κτιρίων	1.598.705	601.358	127.070	0	<b>2.327.133</b>	1.054.034	154.640	0	0	0	1.208.674	<b>1.118.459</b>
Μηχανήματα-Τεχν. Εγκατ.	3.662.643	55.578	(1.413.450)	186.346	<b>2.118.425</b>	3.229.653	121.478	7.652	(1.344.558)	150.123	1.864.102	<b>254.323</b>
Μεταφορικά Μέσα	105.083	62.000	30.715	20.536	<b>177.262</b>	90.711	18.165	2.033	30.715	16.827	124.797	<b>52.465</b>
Μεταφορικά Μέσα Leasing	165.296	0	0	165.296	<b>0</b>	50.787	0	14.231	0	65.018	0	<b>0</b>
Έπιπλα & Λοιπός Εξοπλισμός	2.694.208	51.251	1.286.380	586.046	<b>3.445.793</b>	1.912.845	233.707	9.233	1.344.558	580.001	2.920.341	<b>525.452</b>
<b>Σύνολα Ενσώματων πάγων</b>	<b>8.225.935</b>	<b>770.187</b>	<b>30.715</b>	<b>958.224</b>	<b>8.068.613</b>	<b>6.338.030</b>	<b>527.989</b>	<b>33.148</b>	<b>30.715</b>	<b>811.969</b>	<b>6.117.914</b>	<b>1.950.699</b>
<b>Άυλα περιουσιακά στοιχεία</b>	1.740.752	11.032.353		752.903	<b>12.020.202</b>	1.170.590	521.334	112.935		425.880	1.378.978	<b>10.641.224</b>

### ΟΜΙΛΟΣ 31/03/2011

	ΑΞΙΑ ΚΤΗΣΕΩΣ 31/12/2010	ΠΡΟΣΘΗΚΕΣ	ΜΕΤΑΒΟΛΕΣ/ ΜΕΤΑΦΟΡΕΣ	ΔΙΑΚΟΠΕΙΣ ΔΡΑΣΤΗΡΙΟΤΗΤΕΣ	ΑΞΙΑ ΚΤΗΣΕΩΣ 31/03/2011	ΑΠΟΣΒΕΣΕΙΣ 31/12/2010	ΑΠΟΣΒΕΣΕΙΣ ΠΕΡΙΟΔΟΥ	ΑΠΟΣΒΕΣΕΙΣ ΠΕΡΙΟΔΟΥ ΔΙΑΚΟΠΕΙΣ ΔΡΑΣΤΗΡΙΟΤΗΤΕΣ	ΜΕΤΑΒΟΛΕΣ ΑΠΟΣΒΕΣΩΝ	ΔΙΑΚΟΠΕΙΣ ΔΡΑΣΤΗΡΙΟΤΗΤΕΣ	ΑΠΟΣΒΕΣΕΙΣ 31/03/2011	ΑΝΑΠΟΣΒΕΣΤΟ 31/03/2011
Εγκαταστάσεις κτιρίων	2.327.133	22.282			<b>2.349.415</b>	1.208.674	71.803				1.280.477	<b>1.068.938</b>
Μηχανήματα-Τεχν. Εγκατ.	2.118.425	9.309			<b>2.127.735</b>	1.864.102	38.083				1.902.185	<b>225.550</b>
Μεταφορικά Μέσα	177.262				<b>177.262</b>	124.797	4.306				129.103	<b>48.159</b>
Μεταφορικά Μέσα Leasing	0				<b>0</b>	0					0	<b>0</b>
Έπιπλα & Λοιπός Εξοπλισμός	3.445.793	22.840			<b>3.468.633</b>	2.920.341	38.934				2.959.276	<b>509.357</b>
<b>Σύνολα Ενσώματων πάγων</b>	<b>8.068.613</b>	<b>54.431</b>	<b>0</b>	<b>0</b>	<b>8.123.042</b>	<b>6.117.914</b>	<b>153.126</b>	<b>0</b>	<b>0</b>	<b>0</b>	<b>6.271.037</b>	<b>1.852.004</b>
<b>Άυλα περιουσιακά στοιχεία</b>	12.020.202				<b>12.020.202</b>	1.378.978	104.818				1.483.796	<b>10.536.406</b>



Στα άυλα περιουσιακά στοιχεία του ομίλου περιλαμβάνονται, εμπορική επωνυμία, επαγγελματικές άδειες διενέργειας τυχερών παιχνιδιών και στοιχημάτων, άδειες λογισμικού προγραμμάτων, ιστοσελίδες.

Η ΕΤΑΙΡΕΙΑ 31/12/2010									
	ΑΞΙΑ ΚΤΗΣΕΩΣ 31/12/2009	ΠΡΟΣΘΗΚΕΣ	ΜΕΤΑΒΟΛΕΣ	ΑΞΙΑ ΚΤΗΣΕΩΣ 31/12/2010	ΑΠΟΣΒΕΣΘΕΝΤΑ 31/12/2009	ΑΠΟΣΒΕΣΕΙΣ ΠΕΡΙΟΔΟΥ	ΜΕΤΑΒΟΛΕΣ ΑΠΟΣΒΕΣΕΩΝ	ΑΠΟΣΒΕΣΕΙΣ 31/12/2010	ΑΝΑΠΟΣΒΕΣΤΟ 31/12/2010
Μεταφορικά Μέσα	6.000	0	6.000	0	5.060	940	6.000	0	0
Έπιπλα & Λοιπός Εξοπλισμός	37.953	4.791	0	42.744	36.238	1.405	0	37.643	5.101
<b>Σύνολα Ενσώματων πάγιων</b>	<b>43.953</b>	<b>4.791</b>	<b>6.000</b>	<b>42.744</b>	<b>41.298</b>	<b>2.345</b>	<b>6.000</b>	<b>37.643</b>	<b>5.101</b>
<b>Άυλα περιουσιακά στοιχεία</b>	2.855	0	0	2.855	59	714	0	773	2.082

Η ΕΤΑΙΡΕΙΑ 31/03/2011									
	ΑΞΙΑ ΚΤΗΣΕΩΣ 31/12/2010	ΠΡΟΣΘΗΚΕΣ	ΜΕΤΑΒΟΛΕΣ	ΑΞΙΑ ΚΤΗΣΕΩΣ 31/03/2011	ΑΠΟΣΒΕΣΘΕΝΤΑ 31/12/2010	ΑΠΟΣΒΕΣΕΙΣ ΠΕΡΙΟΔΟΥ	ΜΕΤΑΒΟΛΕΣ ΑΠΟΣΒΕΣΕΩΝ	ΑΠΟΣΒΕΣΕΙΣ 31/03/2011	ΑΝΑΠΟΣΒΕΣΤΟ 31/03/2011
Μεταφορικά Μέσα	0	0	0	0	0			0	0
Έπιπλα & Λοιπός Εξοπλισμός	42.744	0	0	42.744	37.643	563		38.206	4.538
<b>Σύνολα Ενσώματων πάγιων</b>	<b>42.744</b>	<b>0</b>	<b>0</b>	<b>42.744</b>	<b>37.643</b>	<b>563</b>	<b>0</b>	<b>38.206</b>	<b>4.538</b>
<b>Άυλα περιουσιακά στοιχεία</b>	2.855	0	0	2.855	773	178	0	951	1.903



## 1.6 Υπεραξία επιχείρησης

Η υπεραξία που περιλαμβάνεται στις ενοποιημένες οικονομικές καταστάσεις 31/03/2011 και 31/12/2010 ποσού € 28.889.089 αναλύεται ως ακολούθως:

	<b>Ο ΟΜΙΛΟΣ</b>
<b>Υπεραξία επιχείρησης 01/01/2010</b>	40.467.738
<b>Μείον</b> ζημία από διακοπή κλάδων	546.296
<b>Μείον</b> αναγνώριση άυλων περιουσιακών στοιχείων	11.032.353
<b>Υπεραξία επιχείρησης 31/12/2010</b>	<b>28.889.089</b>
<i>Κίνηση περιόδου</i>	-
<b>Υπεραξία επιχείρησης 31/03/2011</b>	<b>28.889.089</b>

Στις 31.12.2010 οριστικοποιήθηκε η υπεραξία (βάσει ΔΠΧΠ 3) και αναγνωρίστηκαν με βάση αποτίμησης εμπειρογνώμονα άυλα περιουσιακά στοιχεία ποσού ευρώ 11.032.353.

Η υπεραξία ελέγχεται για απομείωση σε ετήσια βάση και παρουσιάζεται στην τιμή κόστους μείον συσσωρευμένες ζημιές απομείωσης.

ΠΕΡΙΓΡΑΦΗ	ΑΞΙΑ ΚΤΗΣΕΩΣ	ΗΜΕΡΟΜΗΝΙΑ ΚΤΗΣΕΩΣ	ΑΠΟΣΒΕΣΕΙΣ 31/12/2010	ΣΥΝΤΕΛΕΣΤΗΣ ΑΠΟΣΒΕΣΗΣ	ΑΠΟΣΒΕΣΕΙΣ ΠΕΡΙΟΔΟΥ	ΑΝΑΠΟΣΒΕΣΤ Ο ΥΠΟΛΟΙΠΟ 31/03/2011
ΑΔΕΙΑ MEGABET INTERNATIONAL ΕΜΠΟΡΙΚΗ ΕΠΩΝΥΜΙΑ	5.168.173	20/11/2009	279.943	5,00%	64.602	4.823.628
EUROGOAL CYPRUS	3.845.090	20/11/2009	0	0,00%	0	3.845.090
ΔΙΚΤΥΟ ΠΡΑΚΤΟΡΙΩΝ EUROGOAL	1.182.325	20/11/2009	83.255	6,50%	19.213	1.079.857
EUROGOAL BETTING ΑΔΕΙΑ	371.960	20/11/2009	26.192	6,50%	6.044	339.724
KASTOR LEISURE ΑΔΕΙΑ	85.380	20/11/2009	6.012	6,50%	1.387	77.981
KASTOR BETTING ΑΔΕΙΑ	184.032	20/11/2009	12.959	6,50%	2.991	168.082
PRIMEBET ΑΔΕΙΑ	135.030	20/11/2009	9.508	6,50%	2.194	123.328
SHIGIBET ΑΔΕΙΑ	60.363	20/11/2009	4.251	6,50%	981	55.131
<b>ΣΥΝΟΛΟ</b>	<b>11.032.353</b>		<b>422.120</b>		<b>97.412</b>	<b>10.512.820</b>



## 1.7 Επενδύσεις σε θυγατρικές

Οι συμμετοχές της Εταιρείας κατά την 31.03.2011 και την 31.12.2010 έχουν ως εξής:

Η ΕΤΑΙΡΕΙΑ										
	Megabet ltd	Poerol ltd	Eurogoal Cyprus ltd	Eurogoal Betting ltd	Eurogoal Racing ltd	Shigi Bet ltd	Kastor Leisure ltd	Kastor Betting ltd	Primebet ltd	ΣΥΝΟΛΟ
<b>Αξία κτήσεως 31/12/2010</b>	14.769.481	21.414.266	12.953.921	751.782	5.000	89.093	149.490	108.857	213.971	50.455.862
Απομείωση	0	0	0	0	0	0	0	0	0	0
<b>Αξία κτήσεως 31/03/2011</b>	<b>14.769.481</b>	<b>21.414.266</b>	<b>12.953.921</b>	<b>751.782</b>	<b>5.000</b>	<b>89.093</b>	<b>149.490</b>	<b>108.857</b>	<b>213.971</b>	<b>50.455.862</b>

## 1.8 Διαθέσιμα προς πώληση χρηματοοικονομικά περιουσιακά στοιχεία

### Υπόλοιπο 01/01/2010

Κέρδη / (ζημιές) πώλησης διαθεσίμων προς πώληση χρηματοοικονομικών στοιχείων κατά την περίοδο

### Υπόλοιπο 31/12/2010

Κίνηση περιόδου

### Υπόλοιπο 31/03/2011

Ο ΟΜΙΛΟΣ
140.960
(51.285)
<b>89.675</b>
-
<b>89.675</b>

- Το υπόλοιπο ποσού € 89.675 αφορά μη εισηγμένη εταιρεία MEGA EQUITY SECURITY & FINANCIAL SERVICES PLC με αριθμό μετοχών 466.667.



## 1.9 Πελάτες και Λοιπές εμπορικές απαιτήσεις

	Ο ΟΜΙΛΟΣ		Η ΕΤΑΙΡΙΑ	
	31/3/2011	31/12/2010	31/3/2011	31/12/2010
Πελάτες	5.327.390	5.186.843	251.299	219.063
Επιταγές	-	251.026	-	-
Προκαταβολές	385.462	48.330	19.436	48.330
Μείον: Προβλέψεις απομείωσης	(2.191.337)	(2.372.212)	(103.702)	(117.174)
<b>Καθαρές Εμπορικές Απαιτήσεις</b>	<b>3.521.516</b>	<b>3.113.987</b>	<b>167.033</b>	<b>150.219</b>
<i>Οι εύλογες αξίες των απαιτήσεων είναι οι παρακάτω:</i>				
Πελάτες	3.136.053	2.849.840	147.597	137.099
Επιταγές	-	251.026	-	-
Προκαταβολές	385.462	13.120	19.436	13.120
<b>Σύνολο</b>	<b>3.521.516</b>	<b>3.113.987</b>	<b>167.033</b>	<b>150.219</b>
<b>Περίοδοι είσπραξης απαιτήσεων</b>				
	<b>31/3/2011</b>	<b>31/12/2010</b>	<b>31/3/2011</b>	<b>31/12/2010</b>
30 - 90 Ημέρες	1.018.512	613.244	105.231	95.244
91-180 Ημέρες	1.068.495	1.038.856	46.769	41.855
180-360 Ημέρες	1.434.509	799.017	15.033	13.120
Σε καθυστέρηση	2.191.337	3.035.083	103.702	117.174
<b>Σύνολο</b>	<b>5.712.852</b>	<b>5.486.200</b>	<b>270.735</b>	<b>267.393</b>

## 1.10 Λοιπές Απαιτήσεις

	Ο ΟΜΙΛΟΣ		Η ΕΤΑΙΡΙΑ	
	31/3/2011	31/12/2010	31/3/2011	31/12/2010
Απαιτήσεις από Δημόσιο	354.337	526.064	354.337	373.710
Προκαταβολές προσωπικού	21.372	2.577	-	2.577
Λογαριασμοί δεσμευμένων καταθέσεων	1.298.662	998.359	-	9.080
Απαίτηση από Ζήνων Τεχνολογίες Α.Ε./RAYMETRICS ΑΕ	788.133	624.042	788.133	624.042
Απαιτήσεις από συνδεδεμένες επιχειρήσεις	-	-	678.272	-
Πληρωμές σε πράκτορες	269.924	282.424	-	-
Προκαταβολές	108.866	109.244	-	-
Λοιπές Απαιτήσεις	9.857	91.932	-	140.900
<b>Καθαρές Απαιτήσεις</b>	<b>2.851.151</b>	<b>2.634.643</b>	<b>1.820.742</b>	<b>1.150.310</b>
<i>Οι εύλογες αξίες των απαιτήσεων είναι οι παρακάτω:</i>				
Απαιτήσεις από Δημόσιο	354.337	526.064	354.337	373.710
Προκαταβολές προσωπικού	21.372	2.577	-	2.577
Λογαριασμοί δεσμευμένων καταθέσεων	1.298.662	998.359	-	9.080
Απαίτηση από Ζήνων Τεχνολογίες Α.Ε./RAYMETRICS ΑΕ	788.133	624.042	788.133	624.042
Απαιτήσεις από συνδεδεμένες επιχειρήσεις	-	-	678.272	-
Πληρωμές σε πράκτορες	269.924	282.424	-	-
Προκαταβολές	108.866	109.244	-	-
Λοιπές Απαιτήσεις	9.857	91.932	-	140.900
<b>Σύνολο</b>	<b>2.851.151</b>	<b>2.634.643</b>	<b>1.820.742</b>	<b>1.150.310</b>



### 1.11 Χρηματοοικονομικά στοιχεία σε εύλογη αξία μέσω αποτελεσμάτων

Το ποσό ευρώ 1.735 αφορά 99% συμμετοχή στην ετερόρρυθμη εταιρεία ΞΥΛΑΔΕΣ ΕΝΕΡΓΕΙΑΚΗ ΕΤΕΡΟΡΡΥΘΜΗ ΕΤΑΙΡΕΙΑ η οποία έχει ως αντικείμενο κατασκευή, εγκατάσταση και λειτουργία μονάδων παραγωγής ηλεκτρικής ενέργειας από ανανεώσιμες εναλλακτικές πηγές ενέργειας.

### 1.12 Μετοχικό Κεφάλαιο

Η μετοχή της εταιρείας είναι ελεύθερα διαπραγματεύσιμη στο Χρηματιστήριο Αθηνών.

Το μετοχικό κεφάλαιο της εταιρείας ανέρχεται σε €53.765.984 και διαιρείται σε 105.423.498 ονομαστικές μετοχές, ονομαστικής αξίας €0,51 η κάθε μία.

### 1.13 Λοιπά Αποθεματικά

- *Αποθεματικά εύλογης αξίας*

#### Ο Όμιλος

##### Υπόλοιπο στις 1 Ιανουαρίου 2010

Μεταφορά αποθεματικού εύλογης αξίας μετοχών (Sea Star plc) διακοπείσας θυγατρικής στο αποτέλεσμα εις νέο

##### Υπόλοιπο στις 31 Δεκεμβρίου 2010

Κινήσεις περιόδου

##### Υπόλοιπο στις 31 Μαρτίου 2011

<b>Ο ΟΜΙΛΟΣ</b>
<b>Αποθεματικό</b>
<b>εύλογης αξίας</b>
<b>συγγενή εταιρείας</b>
<b>(655.395)</b>
745.097
<b>89.702</b>
-
<b>89.702</b>

- *Λοιπά αποθεματικά*

#### Ο Όμιλος

Η Εταιρεία Megabet Ltd ιδρύθηκε με μόνο μέτοχο την εταιρεία Sea Star Capital PLC εγγεγραμμένη στην Κύπρο, η οποία μετέφερε στις 31 Δεκεμβρίου 2007 όλα τα περιουσιακά στοιχεία και υποχρεώσεις του κλάδου στοιχημάτων (περιλαμβανομένων και των θυγατρικών εταιρειών) στην Εταιρεία.

Κατά την ημερομηνία μεταφοράς των δραστηριοτήτων του κλάδου στοιχημάτων, προέκυψε αποθεματικό μεταφοράς δραστηριοτήτων το οποίο ανέρχεται σε ποσό €8.011.838.



## Η Εταιρεία

Τα λοιπά αποθεματικά της εταιρείας αναλύονται ως ακολούθως:

	Τακτικό αποθεματικό	Αφορολόγητα αποθεματικά	Λοιπά αποθεματικά	Σύνολο
<b>Υπόλοιπο στις 1 Ιανουαρίου 2010</b>	<b>289.799</b>	<b>6.869.661</b>	<b>4.002</b>	<b>7.163.462</b>
Μεταβολές κατά την διάρκεια της περιόδου	-	-	-	0
<b>Υπόλοιπο στις 31 Δεκεμβρίου 2010</b>	<b>289.799</b>	<b>6.869.661</b>	<b>4.002</b>	<b>7.163.462</b>
Μεταβολές κατά την διάρκεια της περιόδου	-	-	-	0
<b>Υπόλοιπο στις 31 Μαρτίου 2011</b>	<b>289.799</b>	<b>6.869.661</b>	<b>4.002</b>	<b>7.163.462</b>

### 1.14 Προβλέψεις

Πρόβλεψη φορολογικού ελέγχου

Ο ΟΜΙΛΟΣ		Η ΕΤΑΙΡΕΙΑ	
31/3/2011	31/12/2010	31/3/2011	31/12/2010
350.000	350.000	350.000	350.000
<b>350.000</b>	<b>350.000</b>	<b>350.000</b>	<b>350.000</b>

### 1.15 Προμηθευτές

Προμηθευτές  
Προκαταβολές πελατών  
Επιταγές Πληρωτέες  
**Καθαρές Εμπορικές υποχρεώσεις**

Ο ΟΜΙΛΟΣ		Η ΕΤΑΙΡΕΙΑ	
31/3/2011	31/12/2010	31/3/2011	31/12/2010
647.346	887.337	319.244	358.308
21.738	21.738	21.738	21.738
59.000	65.847	59.000	65.847
<b>728.084</b>	<b>974.921</b>	<b>399.982</b>	<b>445.892</b>

*Οι εύλογες αξίες των υποχρεώσεων είναι οι παρακάτω:*

Προμηθευτές  
Προκαταβολές πελατών  
Επιταγές Πληρωτέες  
**Σύνολο**

647.346	887.337	319.244	358.308
21.738	21.738	21.738	21.738
59.000	65.847	59.000	65.847
<b>728.084</b>	<b>974.921</b>	<b>399.982</b>	<b>445.892</b>

**Περίοδοι πληρωμής υποχρεώσεων**

Έως 30 Ημέρες  
30 - 90 Ημέρες  
91-180 Ημέρες  
180-360 Ημέρες  
**Σύνολο**

Ο ΟΜΙΛΟΣ		Η ΕΤΑΙΡΕΙΑ	
31/3/2011	31/12/2010	31/3/2011	31/12/2010
372.100	215.612	43.998	51.175
147.993	531.691	147.993	167.098
175.992	196.004	175.992	196.004
31.999	31.615	31.999	31.615
<b>728.084</b>	<b>974.921</b>	<b>399.982</b>	<b>445.892</b>



## 1.16 Δανειακές υποχρεώσεις

	Ο ΟΜΙΛΟΣ		Η ΕΤΑΙΡΕΙΑ	
	31/3/2011	31/12/2010	31/3/2011	31/12/2010
<b>Μακροπρόθεσμος δανεισμός</b>				
Υποχρεώσεις χρηματοδοτικής μίσθωσης	48.249	0	0	0
<b>Σύνολο μακροπρόθεσμων δανείων</b>	<b>48.249</b>	<b>0</b>	<b>0</b>	<b>0</b>
<b>Μακρ/σμες Υποχρεώσεις πληρ. στην Επόμενη Χρήση</b>	<b>0</b>	<b>0</b>	<b>0</b>	<b>0</b>
<b>Βραχυπρόθεσμα δάνεια</b>				
Τραπεζικός δανεισμός	4.621.910	3.530.467	4.593.711	3.338.329
Υποχρεώσεις χρηματοδοτικής μίσθωσης	9.524	0	0	0
<b>Σύνολο βραχυπρόθεσμων δανείων</b>	<b>4.631.434</b>	<b>3.530.467</b>	<b>4.593.711</b>	<b>3.338.329</b>
<b>Σύνολο δανείων</b>	<b>4.679.683</b>	<b>3.530.467</b>	<b>4.593.711</b>	<b>3.338.329</b>

	Η ΕΤΑΙΡΕΙΑ			Σύνολο
	2 έτη και λιγότερο	Μεταξύ 2 και 5 ετών	Άνω των 5 ετών	
<b>31 Δεκεμβρίου 2010</b>				
Σύνολο δανείων	3.338.329	0	0	<b>3.338.329</b>
<b>31 Μαρτίου 2011</b>				
Σύνολο δανείων	4.593.711	0	0	<b>4.593.711</b>

	Ο ΟΜΙΛΟΣ			Σύνολο
	2 έτη και λιγότερο	Μεταξύ 2 και 5 ετών	Άνω των 5 ετών	
<b>31 Δεκεμβρίου 2010</b>				
Σύνολο δανείων	3.530.467	0	0	<b>3.530.467</b>
<b>31 Μαρτίου 2011</b>				
Σύνολο δανείων	4.631.434	48.249	0	<b>4.679.683</b>

Το σταθμισμένο μέσο επιτόκιο δανεισμού του ομίλου, την ημερομηνία του ισολογισμού είναι 9,24%. Τα τραπεζικά δάνεια του Ομίλου είναι εξασφαλισμένα με συμβάσεις ποσού € 600.000,00.



### 1.17 Λοιπές Βραχυπρόθεσμες υποχρεώσεις

	Ο ΟΜΙΛΟΣ		Η ΕΤΑΙΡΕΙΑ	
	31/3/2011	31/12/2010	31/3/2011	31/12/2010
Ασφαλιστικές Υποχρεώσεις	36.450	51.696	29.383	35.037
Έξοδα χρήσης δεδουλευμένα	152.676	179.923	25.852	35.000
Αποδοχές προσωπικού πληρωτέες	105.252	67.467	105.252	67.467
Λοιπές υποχρεώσεις	395.420	109.979	133.427	141.129
<b>Σύνολο</b>	<b>689.799</b>	<b>409.065</b>	<b>293.914</b>	<b>278.634</b>

*Οι εύλογες αξίες των υποχρεώσεων είναι οι παρακάτω:*

	Ο ΟΜΙΛΟΣ		Η ΕΤΑΙΡΕΙΑ	
	31/3/2011	31/12/2010	31/3/2011	31/12/2010
Ασφαλιστικές Υποχρεώσεις	36.450	51.696	29.383	35.037
Έξοδα χρήσης δεδουλευμένα	152.676	179.923	25.852	35.000
Αποδοχές προσωπικού πληρωτέες	105.252	67.467	105.252	67.467
Λοιπές υποχρεώσεις	395.420	109.979	133.427	141.129
<b>Σύνολο</b>	<b>689.799</b>	<b>409.065</b>	<b>293.914</b>	<b>278.634</b>

### 1.18 Κέρδη ανά μετοχή

	Ο ΟΜΙΛΟΣ				Η ΕΤΑΙΡΕΙΑ	
	31/3/2011	31/3/2010	31/3/2010	31/3/2010	31/3/2011	31/3/2010
	<i>Συνεχιζόμενες δραστηριότητες</i>	<i>Συνεχιζόμενες δραστηριότητες</i>	<i>Διακοπείσες δραστηριότητες</i>	<i>Σύνολο</i>	<i>Συνεχιζόμενες δραστηριότητες</i>	<i>Συνεχιζόμενες δραστηριότητες</i>
<b>Κέρδη/(ζημιές) που αναλογούν στους μετόχους της μητρικής</b>	<b>(88.328)</b>	<b>1.580.339</b>	<b>(238.862)</b>	<b>1.341.476</b>	<b>(416.894)</b>	<b>(259.041)</b>
<i>Σταθμισμένος μέσος όρος του αριθμού μετοχών σε κυκλοφορία</i>	<i>105.423.498</i>	<i>105.423.498</i>	<i>105.423.498</i>	<i>105.423.498</i>	<i>105.423.498</i>	<i>105.423.498</i>
<b>Βασικά κέρδη ανά μετοχή (Ευρώ ανά μετοχή)</b>	<b>(0,0008)</b>	<b>0,0150</b>	<b>(0,0023)</b>	<b>0,0127</b>	<b>(0,0040)</b>	<b>(0,0025)</b>



### 1.19 Λοιπά συνολικά έσοδα

#### Όμιλος

- Κατά την περίοδο 01.01-31.03.2010 προέκυψαν διαφορές αποτίμησης των μετοχών της Sea Star Capital Plc (εισηγμένη στο Χρηματιστήριο Κύπρου) διακοπείσας δραστηριότητας.

Υπόλοιπο 01/01/2009	1.775.544
Κίνηση περιόδου	<u>0</u>
Υπόλοιπο 31/12/2009	1.775.544
Αποτίμηση 31/3/2010	<u>1.578.261</u>
Ζημία αποτίμησης 31/03/2010	<u><b>197.283</b></u>

- Από την μετατροπή του ισολογισμού της Appleton Investments Ltd, διακοπείσας δραστηριότητας, κατά την 31.03.2010 προέκυψε κέρδος € 84 που καταλογίσθηκε στα ίδια κεφάλαια του ομίλου.

### 1.20 Αριθμός απασχολούμενου προσωπικού

Ο αριθμός του απασχολούμενου προσωπικού την 31<sup>η</sup> Μαρτίου 2011 ήταν 35 και 10 άτομα για τον Όμιλο και την Εταιρεία αντίστοιχα. Την 31<sup>η</sup> Μαρτίου 2010 ο αριθμός των εργαζομένων του Ομίλου και της Εταιρείας ήταν 71 και 10 άτομα αντίστοιχα.



## 1.21 Συναλλαγές με συνδεδεμένα μέρη

ΔΙΕΤΑΙΡΙΚΕΣ ΑΠΑΙΤΗΣΕΙΣ-ΥΠΟΧΡΕΩΣΕΙΣ 1/1-31/03/2011

ΥΠΟΧΡΕΩΣΗ

	Avenir SA	Megabet Ltd	Sportsman Bookmakers Ltd	Sportsman Worldwide Bookmakers Ltd	Premier Bookmakers Ltd	Constantinou (Bookmakers) Ltd	VC (Bookmakers) Ltd	Strike Gold Bet Shop Ltd	Unibet Bookmakers Ltd	GP Unibet Ltd	Unibet Company Ltd	Unibet Betting Ltd	South coast Ltd	Poerol Ltd	Megabet International Ltd	Megabet Gaming International Ltd	Sportsman Leisure Ltd	Sportsman Leisure Casino	Eurogoal Cyprus Ltd	Eurogoal Betting Ltd	Eurogoal Racing Ltd	Kastor Lesure Ltd	Shigibet Ltd	Primebet Ltd	Kastor Betting Ltd	Wing Bet Betting Ltd	Wing Bet Bookmakers Ltd	Wing Bet Racing Ltd	Wing Bet Ltd	Wing Bet Leisure Ltd	ΣΥΝΟΛΟ	
Megabet Limited	42.910		-4.333.527	-776.126	-410.724	-318.603	-785.626	708.957	-191.035	172.709	-28.250	-442.360	2.089.083	690.939	778.676	-4.548	-1.648	-444.416														-3.253.588
Sportsman Bookmakers Ltd		4.333.527		3.998	-3	-35.927	-88	-7.861	3.998	61.182	429.812	-298	10.500				3.998														4.802.838	
Sportsman Worldwide Bookmakers Ltd		776.126	-3.998			11.044		12.282		837							-1.365.187														-568.896	
Sportsman Leisure Ltd		1.648	-3.998	1.365.187		-45		95		-187.202																					1.175.685	
Premier (Bookmakers) Ltd		410.724	3			-1.794.799	1.500	-180.203		8.470		4.800	-7.000					1.500													-1.555.006	
Constantinou (Bookmakers) Ltd	40.000	318.603	35.927	-11.044	1.794.799		-1.151	-31.246	-2.456	-25.729	-1	-13.295	-61.204	53.000	-160.471	-286	45	361.429													2.296.919	
VC Bookmakers Ltd		785.625	88		-1.500	1.151		-3.158.655		10					42																-2.373.240	
Strike Gold Bet Shop Ltd	568.168	-708.957	7.861	-12.282	180.203	31.246	3.158.655		-954	-22.229	-16.859	-46.065	-77.332		81.929	-250	-95	57.486													3.200.527	
Unibet Bookmakers Ltd		191.035	-3.998			2.456		954			-303.694																				-113.247	
GP Unibet Ltd		-172.709	-61.182	-837	-8.470	25.729	-10	22.229			-3.100	1.666.690	-11.716	8.000	-38.508	-2.714	187.202	7.923													1.618.528	
Unibet Company Ltd		28.250	-429.812			1		16.859	303.694	3.100		-2.500																			-80.407	
Unibet Betting Ltd		442.360	298		-4.800	13.295		46.065		-1.666.690	2.500							200													-1.166.773	
South Coast Ltd		-2.089.083	-10.500		7.000	61.204		77.332		11.716					-218.464			99.824													-2.060.971	
Appleton Investments Ltd																															0	
Casino																															0	
Poerol Ltd		-690.939				-53.000				-8.000					-3.317	-12.333															-767.589	
Megabet International Ltd		-778.676				160.471	-42	-81.929		38.508			218.464	3.317				-8.245													-448.132	
Megabet Gaming International Ltd		4.548				286		250		2.714				12.573				53.329													73.700	
Avenir SA		-20.227						-568.168		15.000			-7.820					-70.103													-651.319	
Eurogoal Betting Ltd																			-1.165.727	240.374	478.903	248.480	479.806	433.471	-76.156	63.017	18.429	232.077			952.674	
Eurogoal Cyprus Ltd																				1.165.727	-235.758	-550.349	-395.460	-546.434	-660.654				170.000		-1.052.928	
Eurogoal Racing Ltd														235.758	-240.374	-5.770	4.567	-7.300	-20.681	6.629	587	-4.124									-30.708	
Kastor Betting Ltd														660.654	-433.471	7.300	-61.363	-28.450	19.279												150.909	
Kastor Lesure Ltd														550.349	-478.903	5.770	-13.010	116.161	61.363	8.113	-3.634	-1.561	2.805								247.453	
Primebet Ltd														546.434	-479.807	-4.567	-116.161	-5.333	-19.279	-152	-6.247	2.147	11.671								-71.295	
Shigibet Ltd																			395.460	-248.480	13.010		5.333	28.451	-5.113	-16.342	-23	-212			172.084	
Sportsman Leisure Casino		444.416			-1.500	-361.429		-57.486		-7.923		-200	-99.824		8.245	-53.329															-129.030	
Wing Bet Betting Ltd																				76.156	20.681	-8.113	5.113	152		-7.381	-7.626	-21.183	142.140		199.940	
Wing Bet Bookmakers Ltd																				-63.017	-6.629	3.634	16.342	6.247	7.860	7.381					41.394	13.212
Wing Bet Racing Ltd																				-18.429	-587	1.561	23	-2.147	3.824	7.626					49.525	41.396
Wing Bet Ltd																				-232.077	4.124	-2.805	212	-11.671	1.356	21.183					201.405	-18.272
Wing Bet Leisure Ltd																																-604.464
ΣΥΝΟΛΟ	651.079	3.276.271	-4.802.838	568.896	1.555.006	-2.256.918	2.373.240	-3.200.527	113.247	-1.603.528	80.407	1.166.773	2.053.151	767.829	448.132	-73.460	-1.175.685	58.926	1.052.928	-952.675	30.708	-247.453	-172.083	71.294	-150.908	-199.940	-13.212	-41.396	18.272	604.464	0	



ΔΙΑΤΙΡΗΚΕΣ ΑΠΑΙΤΗΣΕΙΣ-ΥΠΟΧΡΕΩΣΕΙΣ 1/1-31/3/2010  
ΥΠΟΧΡΕΩΣΗ

	AVENIR AE	PEIMETPIE	ZHNQN TEXN.	MEGABET LTD	V.C BOOKMAKERS LTD	PREMIER BOOKMAKERS LTD	SPORTSMAN WORLDWIDE BOOKMAKERS LTD	UNIBET BETTING LIMITED	UNIBET BOOKMAKERS LIMITED	SPORTSMAN BOOKMAKERS LIMITED	STRIKE GOLD BET SHOP LIMITED	CONSTANTIN OU BOOKMAKERS LIMITED	SPORTSMAN LEISURE LIMITED	G.P.UNIBET LIMITED	UNIBET COMPANY LIMITED	SOUTHCOAST LIMITED	APPLETONE INVESTMENTS LIMITED	POEROL LTD	MEGABET INTERNATIONAL LIMITED	MEGABET GAMING INTERNATIONAL LIMITED	EUROGOAL CYPRUS LTD	EUROGOAL BETTING LTD	EUROGOAL RACING LTD	SHIGI BET LTD	KASTOR LEISURE LTD	KASTOR BETTING LTD	PRIMEBET LTD	ΣΥΝΟΛΟ	GEOMATION	TEZEIK	ΓΕΝΙΚΟ ΣΥΝΟΛΟ		
AVENIR AE		132.230																														132.230	
ZHNQN TEXN. PEIMETPIE	897.902	57.904																														955.8060	1.019.7300
MEGABET LTD	15.000				785.525	411.124	776.126	440.210	191.035	4.366.051	25.514	322.207	1.648	16.545	43.250	46.704				52.149												7.493.088	7.493.088
V.C BOOKMAKERS LTD						1.500					2.792.454																					2.793.954	2.793.954
PREMIER BOOKMAKERS LTD												1.587.354				7.000																1.594.354	1.594.354
SPORTSMAN WORLDWIDE BOOKMAKERS LTD										3.998			1.365.187																			1.369.185	1.369.185
UNIBET BETTING LIMITED						4.800								1.632.498																		1.637.298	1.637.298
UNIBET BOOKMAKERS LIMITED										3.998					303.694																	307.692	307.692
SPORTSMAN BOOKMAKERS LIMITED					88	3		298			15.422																					15.811	15.811
STRIKE GOLD BET SHOP LIMITED				520.185		20.345	15	45.810	5				15	4.708	10	4.014																595.107	595.107
CONSTANTIN OU BOOKMAKERS LIMITED					1.101		1	13.321	2.501	21.131	12.450		1							162.127												212.633	212.633
SPORTSMAN LEISURE LIMITED										3.998				187.202																		199.452	199.452
G.P.UNIBET LIMITED				213.944	10	8.470				58.682		3.924			2.100	18.216				32.504												337.850	337.850
UNIBET COMPANY LIMITED								2.500		429.812																						432.312	432.312
SOUTHCOAST LIMITED				2.193.811						10.500		33.295								219.384												2.456.990	2.456.990
APPLETONE INVESTMENTS LIMITED																	221.149															221.149	221.149
POEROL LTD				808.565																												808.565	808.565
MEGABET INTERNATIONAL LIMITED				965.972							7.870																					973.842	973.842
MEGABET GAMING INTERNATIONAL LIMITED																			240	420												660	660
EUROGOAL CYPRUS LTD																							132.460	215.242	344.322	559.397	487.539					1.738.960	1.738.960
EUROGOAL BETTING LTD																					535.420											535.420	535.420
EUROGOAL RACING LTD																						43.914			5.770							49.684	49.684
SHIGI BET LTD																						160.331									160.331	160.331	
KASTOR LEISURE LTD																						255.116		13.010							268.126	268.126	
KASTOR BETTING LTD																						284.038		33.950	70.363						388.351	388.351	
PRIMEBET LTD																						338.175	4.567	5.333	116.161	4.779					469.015	469.015	
ΣΥΝΟΛΟ	912.902	190.134	0	4.710.729	786.724	446.242	776.142	502.139	193.541	4.898.170	2.853.710	1.946.780	1.366.851	1.840.953	349.054	297.083	0	240	420	466.164	535.420	1.081.574	137.027	267.535	536.616	564.176	487.539	26.147.865	50.519	13.405	26.211.789		



ΔΙΕΤΑΙΡΙΚΕΣ ΠΩΛΗΣΕΙΣ-ΑΓΟΡΕΣ 1/1-31/03/2011

ΑΓΟΡΑΣΤΗΣ

ΠΩΛΗΤΗΣ

	Megabet Ltd	Premier Bookmakers Ltd	Constantinou (Bookmakers) Ltd	Strike Gold Bet Shop Ltd	Southcoast Ltd	Megabet International Ltd	Eurogoal Cyprus Ltd	Eurogoal Betting Ltd	Wing Bet Betting Ltd	Wing Bet Bookmakers Ltd	Wing Bet Racing Ltd	Wing Bet Ltd	Wing Bet Leisure Ltd	ΣΥΝΟΛΟ
Megabet Limited	0	0	4.500	4.500	0	4.912	0	0	0	0	0	0	0	13.912
Premier (Bookmakers) Ltd	0	0	62.808	154.731	0	0	0	0	0	0	0	0	0	217.539
Constantinou (Bookmakers) Ltd	-4.500	-62.808	0	0	0	0	0	0	0	0	0	0	0	-67.308
Strike Gold Bet Shop Ltd	-4.500	-154.731	0	0	0	0	0	0	0	0	0	0	0	-159.231
South Coast Ltd	0	0	0	0	0	-50.925	0	0	0	0	0	0	0	-50.925
Megabet International Ltd	-4.912	0	0	0	50.925	0	0	0	0	0	0	0	0	46.013
Eurogoal Betting Ltd	0	0	0	0	0	0	-26.251	0	0	0	0	0	0	-26.251
Eurogoal Cyprus Ltd	0	0	0	0	0	0	0	26.251	0	0	0	0	0	26.251
Wing Bet Betting Ltd	0	0	0	0	0	0	0	0	0	0	0	0	-96.870	-96.870
Wing Bet Bookmakers Ltd	0	0	0	0	0	0	0	0	0	0	0	0	-51.713	-51.713
Wing Bet Racing Ltd	0	0	0	0	0	0	0	0	0	0	0	0	-54.765	-54.765
Wing Bet Ltd	0	0	0	0	0	0	0	0	0	0	0	0	-110.246	-110.246
Wing Bet Leisure Ltd	0	0	0	0	0	0	0	0	96.870	51.713	54.765	110.246	0	313.594
<b>ΣΥΝΟΛΟ</b>	<b>-13.912</b>	<b>-217.539</b>	<b>67.308</b>	<b>159.231</b>	<b>50.925</b>	<b>-46.013</b>	<b>-26.251</b>	<b>26.251</b>	<b>96.870</b>	<b>51.713</b>	<b>54.765</b>	<b>110.246</b>	<b>-313.594</b>	<b>0</b>



**ΔΙΑΤΕΡΙΚΕΣ ΠΩΛΗΣΕΙΣ-ΑΓΟΡΕΣ 1/1-31/3/2010  
ΑΓΟΡΑΣΤΗΣ**

	AVENIR AE	PEIMETPIΞ	STRIKE GOLD BET SHOP LIMITED	CONSTANTIN OU BOOKMAKERS LIMITED	SPORTSMAN LEISURE LIMITED	G.P.UNIBET LIMITED	EUROGOAL CYPRUS LTD	ΣΥΝΟΛΟ	GEOM ATION	ΤΕΣΕΙΚ	ΓΕΝΙΚΟ ΣΥΝΟΛΟ
ΑΒΕΝΙΡ ΑΕ								0	-	-	0
ΖΗΝΩΝ ΤΕΧΝ. ΡΕΙΜΕΤΡΙΞ	3.000	3.150						6.150			6.150
V.C BOOKMAKERS LTD			162.609					162.609			162.609
PREMIER BOOKMAKERS LTD				122.427				122.427			122.427
UNIBET BETTING LIMITED						95.577		95.577			95.577
EUROGOAL BETTING LTD							76.681	76.681			76.681
EUROGOAL RACING LTD							36.869	36.869			36.869
SHIGI BET LTD							37.582	37.582			37.582
KASTOR LEISURE LTD							72.379	72.379			72.379
KASTOR BETTING LTD							48.379	48.379			48.379
PRIMEBET LTD							76.343	76.343			76.343
<b>ΣΥΝΟΛΟ</b>	<b>3.000</b>	<b>3.150</b>	<b>162.609</b>	<b>122.427</b>	<b>0</b>	<b>95.577</b>	<b>348.233</b>	<b>734.996</b>	<b>0</b>	<b>0</b>	<b>734.996</b>

Οι παραπάνω συναλλαγές και υπόλοιπα που αφορούν τις εταιρείες που ενοποιήθηκαν με τη μέθοδο της ολικής ενοποίησης έχουν απαλειφθεί από τα ενοποιημένα οικονομικά στοιχεία του Ομίλου.

Οι συναλλαγές με μέλη των Διοικητικών Συμβουλίων αλλά και των Διευθυντικών στελεχών για την περίοδο λήξης 31/03/2011 ανέρχονται για τον Όμιλο στο ποσό € 139.236 και για την Εταιρεία στο ποσό € 84.236.

Οι συναλλαγές με μέλη των Διοικητικών Συμβουλίων αλλά και των Διευθυντικών στελεχών για την περίοδο λήξης 31/03/2010 ανέρχονται για τον Όμιλο στο ποσό €143.640 και για την Εταιρεία στο ποσό €98.429.



### **1.22 Γεγονότα μετά την ημερομηνία του Ισολογισμού**

Πέραν των ήδη αναφερθέντων γεγονότων, δεν υπάρχουν μεταγενέστερα των οικονομικών καταστάσεων γεγονότα, τα οποία να αφορούν στην Εταιρεία, για τα οποία επιβάλλεται αναφορά από τα Διεθνή Λογιστικά Πρότυπα ΔΛΠ.

Αθήνα, 30.05.2011

Πρόεδρος Δ.Σ.

Αντιπρόεδρος &  
Διευθύνων Σύμβουλος

Ιωάννης Κυπριωτάκης  
Α.Δ.Τ. Σ011135

Ιωάννης Ξενόπουλος  
Υπεύθυνος Λογιστηρίου

Θωμάς Αχείμαστος  
Α.Δ.Τ. ΑΑ003045

Α.Δ.Τ. ΑΖ037947  
Αρ. Αδείας ΟΕΕ 52902



## 2. Στοιχεία και πληροφορίες για την περίοδο 01.01 – 31.03.2011



### AVENIR LEISURE & ENTERTAINMENT ΠΛΗΡΟΦΟΡΙΚΗ Α.Ε.

ΑΡ.Μ.Α.Ε.: 18302/06/91/80/35  
Έδρα: Κουμφοδιά 5, Αθήνα Τ.Κ. 10674

ΣΤΟΙΧΕΙΑ ΚΑΙ ΠΛΗΡΟΦΟΡΙΕΣ ΠΕΡΙΟΔΟΥ ΑΠΟ 1η ΙΑΝΟΥΑΡΙΟΥ 2011 ΕΩΣ 31η ΜΑΡΤΙΟΥ 2011  
(Σύμφωνα με την απόφαση 4/507/28.4.2009 του Διοικητικού Συμβουλίου της Επιτροπής Κερφαλαίων)

Τα παρακάτω στοιχεία και πληροφορίες, που προκύπτουν από τις οικονομικές καταστάσεις, στοχεύουν σε μια γενική ενημέρωση για την οικονομική κατάσταση και τα αποτελέσματα της AVENIR LEISURE & ENTERTAINMENT ΠΛΗΡΟΦΟΡΙΚΗ Α.Ε. (εξόχως) και του Ομίλου. Συνιστάται επόμενη στον αναγνώστη, πριν προβεί σε οποιαδήποτε είδους επενδυτική απόφαση ή άλλη συναλλαγή με τον εκδότη, να ανατρέξει στη Δεύτερη έκθεση, όπου αναφέρονται οι οικονομικές καταστάσεις, καθώς και η έκθεση ελέγχου του νόμιμου ελέγχου όπως αυτή απαιτείται. Αρμόδια Υπηρεσία-Νομορχείο (ή Πρωτοδικείο)/Υπουργείο Οικονομικών Αναγωνοκπιότητας και Ναυτικής, Τεχνική Γραμμάτεια: Εμπορίου, Δεύτερη Ανώνυμη Εταιρεία και Πιστωτές.

Διεύθυνση Διοικητικού: [www.avenir.gr](http://www.avenir.gr)  
 Διεύθυνση Διοικητικού: Διεύθυνση Κυπριακής (Πρόεδρος), Ομάδα Αξιωματικών (Αντιπρόεδρος & Διευθύνων Σύμβουλοι), Νικόλαος Κόντος (Σύμβουλος & Γενικός Διευθυντής), Ευάγγελος Παπαδόπουλος (Σύμβουλος), Νικόλαος Μαρτίνος (Σύμβουλος).  
 30 Μαρτίου 2011  
 Πάρις Στυλιανού (Α.Μ. ΣΟΕΛ 12311)  
 Μέγιστος Ελεγκτής: RSM Στυλιανού Α.Ε.  
 Ελεγκτική εταιρεία: Δελoitte - Ανεξάρτητες οικονομικές καταστάσεις  
 Τύπος έκθεσης ελέγχου: ελεύθερη έκθεση

1.1 ΣΤΟΙΧΕΙΑ ΚΑΤΑΣΤΑΣΗΣ ΟΙΚΟΝΟΜΙΚΗΣ ΘΕΣΗΣ (ενοποιημένα και μη ενοποιημένα)	Ο ΟΜΙΛΟΣ		Η ΕΤΑΙΡΕΙΑ	
	31/03/2011	31/12/2010	31/03/2011	31/12/2010
<b>ΕΞΕΡΓΗΤΟ</b>				
Διοργανωσόμενα ενέλεγκτα πάγια στοιχεία	1.852.004	1.950.699	4.538	5.101
Άλλα περιουσιακά στοιχεία	10.536.406	10.641.224	1.903	2.082
Από τα μη κωλυροσύντομα περιουσιακά στοιχεία άσπρατα από πώληση	29.636.739	29.657.964	50.455.862	50.455.862
Από τα κωλυροσύντομα περιουσιακά στοιχεία	3.521.516	3.113.987	187.033	150.219
Μη κωλυροσύντομα περιουσιακά στοιχεία προσαρμόζονται για πώληση	3.120.120	2.683.878	1.935.650	1.161.529
<b>ΣΥΝΟΛΟ ΕΞΕΡΓΗΤΟΝ</b>	<b>48.666.785</b>	<b>48.047.752</b>	<b>52.564.587</b>	<b>51.774.793</b>
<b>ΣΥΝΟΛΟ ΙΣΧΥΟΝΤΩΝ</b>				
Μετόχινα Κεφάλαια	53.765.984	53.765.984	53.765.984	53.765.984
Από τα στοιχεία ιδίων κεφαλαίων	(12.361.370)	(12.273.042)	(7.422.892)	(7.005.999)
<b>Σύνολο ιδίων κεφαλαίων διοικητών μητρικής (α)</b>	<b>41.404.614</b>	<b>41.492.942</b>	<b>46.343.092</b>	<b>46.759.985</b>
Σύνολο ιδίων κεφαλαίων (γ)=(α)+(β)	41.404.614	41.492.942	46.343.092	46.759.985
Προβλέψεις/Αποθεματισμοί/Αποσβέσεις υποχρεώσεων	860.750	810.586	812.502	762.337
Αποσβέσεις Διαφορές υποχρεώσεων	4.631.134	3.538.467	4.593.711	3.138.329
Αποθεματισμοί/Αποσβέσεις υποχρεώσεων	1.770.287	2.213.757	815.682	914.142
Αποθεματισμοί που σχετίζονται με μη κωλυροσύντομα περιουσιακά στοιχεία προσαρμόζονται για πώληση	0	0	0	0
Σύνολο αποσβέσεων (δ)	7.262.171	6.554.810	6.221.895	5.614.808
<b>ΣΥΝΟΛΟ ΙΣΧΥΟΝΤΩΝ ΚΕΦΑΛΑΙΩΝ ΚΑΙ ΥΠΟΚΡΕΣΕΩΝ (γ)+(δ)</b>	<b>48.666.785</b>	<b>48.047.752</b>	<b>52.564.587</b>	<b>51.774.793</b>

1.3 ΣΤΟΙΧΕΙΑ ΚΑΤΑΣΤΑΣΗΣ ΜΕΤΑΒΟΛΩΝ ΙΣΙΩΝ ΚΕΦΑΛΑΙΩΝ	Ο ΟΜΙΛΟΣ		Η ΕΤΑΙΡΕΙΑ	
	31/03/2011	31/03/2010	31/03/2011	31/03/2010
Σύνολο ιδίων κεφαλαίων Έναρξης περιόδου (01/01/2011 και 01/01/2010 αντίστοιχα)	41.492.942	45.802.294	46.759.985	48.794.352
Επενδυτικά οικονομικά έσοδα μετά από φόρους (αναγκαστικές και διακριτικές δραστηριότητες)	(88.328)	1.144.305	(416.894)	(259.041)
Σύνολο ιδίων κεφαλαίων λήξης περιόδου (31/03/2011 και 31/03/2010 αντίστοιχα)	<b>41.404.614</b>	<b>46.946.599</b>	<b>46.343.092</b>	<b>48.535.311</b>

1.2 ΣΤΟΙΧΕΙΑ ΚΑΤΑΣΤΑΣΗΣ ΣΥΝΟΛΙΚΩΝ ΕΣΟΔΩΝ (ενοποιημένα και μη ενοποιημένα) ποσό εκφρασμένο σε €	Ο ΟΜΙΛΟΣ		Η ΕΤΑΙΡΕΙΑ	
	1/1/ - 31/03/2011	1/1/ - 31/03/2010	1/1/ - 31/03/2011	1/1/ - 31/03/2010
<b>Κόστος εργασιών</b>	38.921.273	33.867.872	203.874	34.071.246
Μισθός κέρση	2.605.449	4.351.968	19.151	4.371.119
Κέρση / (ζημία) προ φόρων, χρηματοδοτικών και επενδυτικών αποτελεσμάτων	50.618	1.590.739	(295.724)	1.295.015
Κέρση / (ζημία) προ φόρων	(88.328)	1.595.470	(375.795)	1.219.675
Κέρση / (ζημία) μετά από φόρους (Α)	(88.328)	1.580.339	(238.835)	1.341.504
Διακριτικές μισθώσεις	(88.328)	1.580.339	(238.862)	1.341.477
Διακριτικές μισθώσεις	0	0	27	27
Αποθεματισμοί/Αποσβέσεις υποχρεώσεων	(88.328)	1.580.339	(436.061)	1.144.278
Αποθεματισμοί/Αποσβέσεις υποχρεώσεων	0	0	27	27
Κέρση/(ζημία) μετά από φόρους, μετά μεταβολών - βασικά (σε €)	(0,0008)	0,0150	(0,0023)	(0,0040)
Κέρση / (ζημία) προ φόρων, χρηματοδοτικών, επενδυτικών αποτελεσμάτων και συνολικών αποσβέσεων	308.563	1.821.983	(244.917)	1.577.066

1.4 ΣΤΟΙΧΕΙΑ ΚΑΤΑΣΤΑΣΗΣ ΤΑΜΕΙΑΚΩΝ ΚΑΙ ΕΠΕΝΔΥΣΕΩΝ (ενοποιημένα και μη ενοποιημένα) ποσό εκφρασμένο σε €	Ο ΟΜΙΛΟΣ		Η ΕΤΑΙΡΕΙΑ	
	1/1/ 31/03/2011	1/1-31/03/2010	1/1-31/03/2011	1/1-31/03/2010
<b>Λειτουργικές δραστηριότητες</b>	(88.328)	1.595.469	(416.894)	(259.041)
Αποθεματισμοί προ φόρων (διακριτικές δραστηριότητες)		(375.795)		0
Άλλες / μισθωτικές παρακρατήσεις μετ	257.945	231.245	742	692
Αποθεματισμοί	0	0	0	0
Προβλέψεις	73.019	(134.457)	28.952	2.231
Επενδυτικές δραστηριότητες		(9.506)	0	0
Κρατιστική τίτλα και συναφή έσοδα	139.580	4.775	107.291	899
Μισθωτικές παρακρατήσεις για μεταβολές λογαριασμών κεφαλαίων κίνησης ή που	(518.098)	(2.403.666)	(723.774)	(16.419)
Μισθωτικές / αλλοίωση υποχρεώσεων (μην βασισμένα)	(174.304)	1.154.209	26.514	227.405
Μισθωτικές	(132.721)	(4.775)	(100.469)	(899)
Κρατιστική τίτλα και συναφή έσοδα καταβληθέντα Καταβληθέντα φόροι	(67.830)		(67.830)	0
Κατακρατικές ροές από διακριτικές δραστηριότητες		347.167	0	0
Σύνολο κερσών / (κερσών) από λειτουργικές δραστηριότητες (α)	<b>(510.737)</b>	<b>404.666</b>	<b>(1.145.468)</b>	<b>(45.132)</b>
<b>Επενδυτικές δραστηριότητες</b>	(54.431)	(72.780)		(852)
Αγορά ακινήτων και άλλων πάγια στοιχεία	(311.002)			
Αγορά χρηματοοικονομικών στοιχείων		168		
Τόκοι εισπραχθέντες		9.338		
Μερίσματα εισπραχθέντα		3.521		
Επενδυτικές ροές από διακριτικές δραστηριότητες				
Σύνολο κερσών / (κερσών) από επενδυτικές δραστηριότητες (β)	<b>(366.433)</b>	<b>(66.985)</b>	<b>0</b>	<b>(852)</b>
<b>Χρηματοδοτικές δραστηριότητες</b>				
Πληρωμές έσοδων για αλλοίωση μετοχικού κεφαλαίου	1.249.158	114	1.249.158	-
Πληρωμές από εκδόσεις / αναχρηματοδότηση δανείων	(151.539)	(146.361)		-
Εσοδήματα δανείων	(1.714)			-
Χρηματοδοτικές ροές από χρηματοδοτικές δραστηριότητες		(65.526)		-
Σύνολο κερσών / (κερσών) από χρηματοδοτικές δραστηριότητες (γ)	<b>1.097.905</b>	<b>(200.825)</b>	<b>1.249.158</b>	<b>0</b>
<b>Καθαρή αλλαγή / (μείωση) στα ταμειακά διαθέσιμα και ισοδύναμα χρήσης (α)+(β)+(γ)</b>	<b>219.735</b>	<b>126.979</b>	<b>103.689</b>	<b>(45.984)</b>
Ταμειακά διαθέσιμα και ισοδύναμα Έναρξης περιόδου	47.500	1.670.473	5.665	66.373
Ταμειακά διαθέσιμα και ισοδύναμα λήξης περιόδου από διακριτικές δραστηριότητες	<b>267.235</b>	<b>1.797.452</b>	<b>109.354</b>	<b>20.889</b>
Ταμειακά διαθέσιμα και ισοδύναμα λήξης περιόδου	<b>267.235</b>	<b>1.924.452</b>	<b>113.174</b>	<b>20.889</b>
Ταμειακά διαθέσιμα και ισοδύναμα λήξης χρήσης συνολικών δραστηριοτήτων	<b>267.235</b>	<b>1.894.246</b>	<b>113.174</b>	<b>20.889</b>

- Πρόσθετα στοιχεία & πληροφορίες (ποσό εκφρασμένο σε €):**
- Στα κείμενα αναφέρονται ότι ο Όμιλος την 30η Σεπτεμβρίου 2010 προχώρησε στην πώληση της 100% θυγατρικής ΤΕΧΝΟΛΟΓΙΕΣ ΑΥΤΟΜΑΤΙΣΜΩΝ Α.Ε. των δραστηριοτήτων Ραδιοφωνίας, Τέλεως, Ανάπτυξης και Τηλεοπτικής με Τεχνολογία Laser. Είδηση στις 31.12.2010
  - Τα ταμειακά διαθέσιμα της Εταιρείας και του Ομίλου είναι εξαρτημένα με εκχωρημένη σύμβαση παρόμοιο ευρώ 600.000,00
  - Δεν υπάρχουν απώλειες ή από ζημιές διαγραφές της Εταιρείας, καθώς και αποσβέσεις διακριτικής ή διακριτικής φύσης που ενδέχεται να έχουν σημαντική επίδραση στην οικονομική κατάσταση ή λειτουργία του Ομίλου και της Εταιρείας.
  - Οι εταιρείες του Ομίλου, η μέθοδος αποτίμησης, η έδρα τους και το ποσοστό συμμετοχής παρατίθενται αναλυτικά στην παράγραφο 1.2.1. των σημειώσεων των οικονομικών καταστάσεων.
  - Έχουν σχηματιστεί από προηγούμενες περιόδους προβλέψεις, για ανελκτικές φορολογικές χρήσεις, ευρώ 350.000 για τον Όμιλο και την εταιρεία. Οι ανελκτικές χρήσεις των εταιρειών του ομίλου παρατίθενται στην παράγραφο 1.3 των σημειώσεων των οικονομικών καταστάσεων.
  - Το κείμενο «ανά σφάλμα έσοδα μετά από φόρους», για τις διακριτικές δραστηριότητες του ομίλου αφορά ζημία αποτίμησης, διαβλημάτων προς παύση χρηματοοικονομικών στοιχείων κατά την περίοδο 01.01 - 31.03.2010 (μετοχές εισηγμένες στο ΧΑΚ εταιρείας SEA STA
  - Οι λογιστικές αρχές βάσει των οποίων συντάχθηκαν οι οικονομικές καταστάσεις, είναι συνεπείς με αυτές που χρησιμοποιήθηκαν για τη σύνταξη των επίσημων οικονομικών καταστάσεων της χρήσης 2010.
  - Κατά την λήξη της τρέχουσας χρήσης, δεν κληθύνεται μεταξύ της Μητρικής Εταιρείας, τόσο από τη μητρική όσο από τις θυγατρικές της και τις συγγενείς με αυτή εταιρείες.
  - Οι φορολογικοί απορροφούμενοι προσαύξοντες την 31η Μαρτίου 2011 ήταν 35 και 10 έσοδα για τον Όμιλο και την Εταιρεία αντίστοιχα. Την 31η Μαρτίου 2010 ο αριθμός των εργαζομένων του Ομίλου και της Εταιρείας ήταν 71 και 10 άτομα αντίστοιχα.
  - Το ποσό των κερσών και κερσών αρνητικών από την έναρξη της περιόδου της Εταιρείας και του Ομίλου καθώς και τα υπόλοιπα των απαιτήσεων και υποχρεώσεων της Εταιρείας και του Ομίλου στην λήξη της τρέχουσας περιόδου με το συνδυασμένο έμφαση κατά την έναρξη τους

	ΟΜΙΛΟΣ	ΕΤΑΙΡΕΙΑ
α) Επείγουσα	0	0
β) Επείγουσα	0	0
γ) Αποθεματισμοί	0	651.079
δ) Υποχρεώσεις	0	0
ε) Συνολικές και αμοιβές διευθυντικών στελεχών και μελών διοίκησης	139.236	84.236
στ) Αποθεματισμοί από διευθυντικά στελέχη και μέλη της διοίκησης	0	0
ζ) Υποχρεώσεις προς τα διευθυντικά στελέχη και μέλη της διοίκησης	0	0

Αθήνα, 30 Μαρτίου 2011

Πρόεδρος Δ.Σ.  
Ιωάννης Κυριακούρας  
Α.Δ.Τ. 2011135

Αντιπρόεδρος & Διευθύνων Σύμβουλος  
Θωμάς Αγγελιωτάς  
Α.Δ.Τ. ΑΑ003045

Ιωάννης Σενόπουλος  
Υπεύθυνος Λογιστηρίου  
Α.Δ.Τ. Α2037947  
Αρ. Αδείας ΟΕΕ 52902