



## **ΔΕΛΤΑ ΜΗΧΑΝΟΛΟΓΙΚΟΣ ΕΞΟΠΛΙΣΜΟΣ**

### **ΚΑΙ ΟΛΟΚΛΗΡΩΜΕΝΑ ΕΡΓΑ ΑΒΕΤΕ**

**δ.τ. ΔΕΛΤΑ PROJECT ΑΕ**

**ΑΡ.Μ.Α.Ε. 16843/06/Β/88/11**

**ΕΔΡΑ: Λ. ΠΟΣΕΙΔΩΝΟΣ 51, ΤΚ 18344, ΜΟΣΧΑΤΟ**

**Ενδιάμεσες Οικονομικές Καταστάσεις**

**για την περίοδο από**

**1 Ιανουαρίου έως 30 Ιουνίου 2005**

Βεβαιώνεται ότι οι συνημμένες Ενδιάμεσες Οικονομικές Καταστάσεις είναι εκείνες που εγκρίθηκαν από το Διοικητικό Συμβούλιο της «ΔΕΛΤΑ ΜΗΧΑΝΟΛΟΓΙΚΟΣ ΕΞΟΠΛΙΣΜΟΣ ΚΑΙ ΟΛΟΚΛΗΡΩΜΕΝΑ ΕΡΓΑ ΑΒΕΤΕ» την 20 Σεπτεμβρίου 2005 και έχουν δημοσιοποιηθεί με την ανάρτησή τους στο διαδίκτυο, στη διεύθυνση [www.deltaproject.gr](http://www.deltaproject.gr). Επισημαίνεται ότι τα δημοσιοποιηθέντα στον τύπο συνοπτικά οικονομικά στοιχεία στοχεύουν στο να παράσχουν στον αναγνώστη ορισμένα γενικά οικονομικά στοιχεία αλλά δεν παρέχουν την ολοκληρωμένη εικόνα της οικονομικής θέσης και των αποτελεσμάτων της Εταιρείας και του Ομίλου, σύμφωνα με τα Διεθνή Λογιστικά Πρότυπα. Επίσης, επισημαίνεται ότι, χάριν απλοποίησης, στα δημοσιευθέντα στον τύπο συνοπτικά οικονομικά στοιχεία έχουν γίνει ορισμένες συμπύξεις και ανακατατάξεις κονδυλίων.

Αναστάσιος Δελγιώργης  
Αντιπρόεδρος του Διοικητικού Συμβουλίου και Διευθύνων Σύμβουλος  
ΔΕΛΤΑ PROJECT ΑΕ

## ΠΕΡΙΕΧΟΜΕΝΑ

Έκθεση Επισκόπησης Ορκωτών Ελεγκτών Λογιστών .....	4
Κατάσταση λογαριασμού αποτελεσμάτων .....	5
Ισολογισμός .....	6
Ενοποιημένη κατάσταση μεταβολών ιδίων κεφαλαίων .....	8
Κατάσταση μεταβολών ιδίων κεφαλαίων Μητρικής Εταιρείας .....	9
Κατάσταση ταμειακών ροών .....	10
1. Πληροφορίες για τον Όμιλο .....	11
1.1 Γενικές Πληροφορίες .....	11
1.2 Φύση Δραστηριοτήτων .....	11
2. Πλαίσιο κατάρτισης οικονομικών καταστάσεων .....	12
3. Βασικές λογιστικές αρχές .....	14
3.1 Νέα λογιστικά πρότυπα και ερμηνείες της ΔΕΕΧΠ .....	14
3.2 Πληροφόρηση κατά τομέα .....	14
3.3 Ενοποίηση .....	14
3.4 Δομή του Ομίλου .....	16
3.5 Μετατροπή ξένου νομίσματος .....	17
3.6 Ενσώματες ακινητοποιήσεις .....	18
3.7 Άυλα περιουσιακά στοιχεία .....	18
3.8 Απομείωση Αξίας Περιουσιακών Στοιχείων .....	19
3.9 Χρηματοοικονομικά μέσα .....	19
3.10 Αποθέματα .....	21
3.11 Εμπορικές απαιτήσεις .....	21
3.12 Ταμειακά διαθέσιμα και ισοδύναμα ταμειακών διαθεσίμων .....	21
3.13 Μη κυκλοφοριακά περιουσιακά στοιχεία ταξινομημένα ως κρατούμενα προς πώληση .....	21
3.14 Μετοχικό κεφάλαιο .....	22
3.15 Φορολογία εισοδήματος & αναβαλλόμενος φόρος .....	22
3.16 Παροχές στο προσωπικό .....	23
3.17 Επιχορηγήσεις .....	23
3.18 Προβλέψεις .....	24
3.19 Αναγνώριση εσόδων και εξόδων .....	24
3.20 Μισθώσεις .....	24
3.21 Κατασκευαστικά συμβόλαια .....	25
3.22 Διανομή μερισμάτων .....	26
4. Διαχείριση κινδύνων .....	27
5. Οικονομικές πληροφορίες κατά τομέα .....	29
6. Σημειώσεις στις Οικονομικές Καταστάσεις .....	30
6.1 Ενσώματες ακινητοποιήσεις .....	30
6.2 Άυλα περιουσιακά στοιχεία- Υπεραξία επιχείρησης – Παραχωρήσεις & Δικαιώματα .....	32

6.3 Επενδύσεις σε συνδεδεμένες επιχειρήσεις.....	32
6.4 Αναβαλλόμενος φόρος.....	33
6.5 Λοιπές μακροπρόθεσμες απαιτήσεις.....	34
6.6 Αποθέματα.....	34
6.7 Πελάτες και λοιπές εμπορικές απαιτήσεις.....	34
6.8 Λοιπές απαιτήσεις.....	34
6.9 Χρηματοοικονομικά στοιχεία σε εύλογη αξία μέσω αποτελεσμάτων.....	35
6.10 Ταμειακά διαθέσιμα και ισοδύναμα ταμειακών διαθεσίμων.....	35
6.11 Ίδια κεφάλαια.....	35
6.12 Δανειακές υποχρεώσεις.....	36
6.13 Υποχρεώσεις παροχών προσωπικού.....	37
6.14 Έσοδα επομένων χρήσεων.....	38
6.15 Προμηθευτές και λοιπές υποχρεώσεις.....	38
6.16 Τρέχουσες φορολογικές υποχρεώσεις.....	38
6.17 Λοιπές βραχυπρόθεσμες υποχρεώσεις.....	38
6.18 Κόστος πωληθέντων.....	39
6.19 Έξοδα διοίκησης / διάθεσης/ ερευνών.....	39
6.20 Λοιπά έσοδα / εξόδα εκμετάλλευσης.....	40
6.21 Χρηματοοικονομικά έσοδα / έξοδα.....	41
6.22 Ζημιές από συμμετοχές.....	41
6.23 Φόρος εισοδήματος.....	41
6.24 Κέρδη ανά μετοχή.....	42
6.25 Ανάλυση προσαρμογών πρώτης εφαρμογής ΔΠΧΠ.....	43
6.26 Ενδεχόμενες απαιτήσεις - υποχρεώσεις.....	44
6.27 Συναλλαγές με συνδεδεμένα μέρη.....	46
6.28 Γεγονότα μετά την ημερομηνία του ισολογισμού.....	49

## **Έκθεση Επισκόπησης Ορκωτών Ελεγκτών Λογιστών**

Προς τους μετόχους της  
ΔΕΛΤΑ ΜΗΧΑΝΟΛΟΓΙΚΟΣ ΕΞΟΠΛΙΣΜΟΣ ΚΑΙ ΟΛΟΚΛΗΡΩΜΕΝΑ ΕΡΓΑ ΑΒΕΤΕ

Επισκοπήσαμε τις συνημμένες ενδιάμεσες οικονομικές καταστάσεις της ΔΕΛΤΑ ΜΗΧΑΝΟΛΟΓΙΚΟΣ ΕΞΟΠΛΙΣΜΟΣ ΚΑΙ ΟΛΟΚΛΗΡΩΜΕΝΑ ΕΡΓΑ ΑΒΕΤΕ της εξάμηνης περιόδου που έληξε την 30 Ιουνίου 2005. Η ευθύνη της σύνταξης των ενδιάμεσων οικονομικών καταστάσεων βαρύνει τη διοίκηση της εταιρείας.

Η επισκόπησή μας διενεργήθηκε σύμφωνα με το Διεθνές Πρότυπο Αναθέσεων Επισκόπησης, όπως προβλέπεται από τα Ελληνικά Ελεγκτικά Πρότυπα. Η κριτική αξιολόγηση των παρατιθέμενων στις ενδιάμεσες οικονομικές καταστάσεις στοιχείων και πληροφοριών και η εξασφάλιση επαρκών επεξηγήσεων επί των θεμάτων που θέσαμε στις οικονομικές και λογιστικές υπηρεσίες της εταιρείας συνθέτουν το κύριο μέρος της εργασίας μας. Το εύρος της εργασίας αυτής είναι ουσιαστικά μικρότερο από την εργασία που επιτελείται στα πλαίσια της έκδοσης έκθεσης ελέγχου, όπου ο στόχος είναι η διαμόρφωση και διατύπωση ολοκληρωμένης γνώμης επί των οικονομικών καταστάσεων. Κατά συνέπεια, η παρούσα έκθεση δεν συνθέτει έκθεση ελέγχου.

Οι καταστάσεις των λοιπών, πλην της μητρικής, επιχειρήσεων δεν είναι ελεγμένες από Ορκωτό Ελεγκτή Λογιστή. Οι καταστάσεις αυτές τέθηκαν υπ' όψιν μας όπως συντάχθηκαν από τις Διοικήσεις των εταιρειών αυτών, και μας δόθηκαν οι εξηγήσεις που κρίναμε απαραίτητες για τον έλεγχο της ορθής κατάρτισης των ενοποιημένων οικονομικών καταστάσεων.

Βασίζομενοι στην διενεργηθείσα επισκόπηση επιβεβαιώνουμε ότι δεν έχουν περιέλθει στην αντίληψη μας στοιχεία που θα απαιτούσαν ουσιαστικές διαφοροποιήσεις στις προαναφερόμενες ενδιάμεσες οικονομικές καταστάσεις, ώστε να εξασφαλιστεί η συμμόρφωσή τους με τα Διεθνή Λογιστικά Πρότυπα, που έχουν υιοθετηθεί από την Ευρωπαϊκή Ένωση.

Χωρίς να διατυπώνουμε επιφύλαξη ως προς τα συμπεράσματα της επισκόπησης, εφιστούμε την προσοχή σας στα παρακάτω θέματα.

α) Από τις εταιρείες που περιλήφθηκαν στην ενοποίηση, οι ανέλεγκτες φορολογικά χρήσεις έχουν ως εξής:  
από διαχειριστική περίοδο 2001-2004

1. ΔΕΛΤΑ ΜΗΧΑΝΟΛΟΓΙΚΟΣ ΕΞΟΠΛΙΣΜΟΣ ΚΑΙ ΟΛΟΚΛΗΡΩΜΕΝΑ ΕΡΓΑ ΑΒΕΤΕ

από διαχειριστική περίοδο 2002-2004

1. ΟΙΚΟΛΟΓΙΚΗ ΕΝΕΡΓΕΙΑΚΗ ΜΥΗΣ ΘΕΡΜΟΡΕΜΑ ΑΕ

2. ΦΟΙΒΟΣ ΕΝΕΡΓΕΙΑΚΗ ΑΕΒΕ

από διαχειριστική περίοδο 2003-2004

1. ΟΙΚΟΛΟΓΙΚΗ ΕΝΕΡΓΕΙΑΚΗ ΜΥΗΣ ΚΑΣΤΑΝΙΩΤΙΚΟ ΑΕ

2. ΟΙΚΟΛΟΓΙΚΗ ΕΝΕΡΓΕΙΑΚΗ ΜΥΗΣ ΠΑΡΑΓΩΓΗΣ & ΠΩΛΗΣΗΣ ΗΛΕΚΤΡΙΚΗΣ ΕΝΕΡΓΕΙΑΣ ΠΟΥΓΚΑΚΙΑ ΑΕ

3. ΟΙΚΟΛΟΓΙΚΗ ΕΝΕΡΓΕΙΑΚΗ ΜΥΗΣ ΠΑΡΑΓΩΓΗΣ & ΠΩΛΗΣΗΣ ΗΛΕΚΤΡΙΚΗΣ ΕΝΕΡΓΕΙΑΣ ΚΑΛΟΜΟΙΡΑ ΑΕ

4. ΔΕΛΤΑ ΕΝΕΡΓΕΙΑΚΗ ΑΝΩΝΥΜΗ ΕΤΑΙΡΕΙΑ ΑΝΑΝΕΩΣΙΜΩΝ ΠΗΓΩΝ ΕΝΕΡΓΕΙΑΣ ΣΥΜΜΕΤΟΧΩΝ ΚΑΙ ΕΜΠΟΡΙΟΥ

5. ΥΔΡΟΧΟΟΣ ΑΝΩΝΥΜΗ ΕΤΑΙΡΕΙΑ ΑΝΑΝΕΩΣΙΜΩΝ ΠΗΓΩΝ ΕΝΕΡΓΕΙΑΣ ΣΥΜΜΕΤΟΧΩΝ ΚΑΙ ΕΜΠΟΡΙΟΥ

6. ΥΔΡΗΛΕΚΤΡΙΚΟΣ ΣΤΑΘΜΟΣ ΠΕΠΟΝΙΑΣ ΑΝΩΝΥΜΗ ΕΤΑΙΡΕΙΑ ΑΝΑΝΕΩΣΙΜΩΝ ΠΗΓΩΝ ΕΝΕΡΓΕΙΑΣ ΚΑΙ ΕΜΠΟΡΙΟΥ

7. ΑΡΓΥΡΙ ΕΝΕΡΓΕΙΑΚΗ ΑΕ

8. ΦΘΙΩΤΙΚΗ ΕΝΕΡΓΕΙΑΚΗ ΑΒΕΕ

β) Υφίστανται επίδικες υποθέσεις οι οποίες εκτιμάται λόγω του ύψους των κονδυλίων, ότι δεν θα έχουν ουσιαστική επίδραση στην οικονομική κατάσταση της εταιρείας.

Αθήνα, 28 Σεπτεμβρίου 2005

Ο Ορκωτός Ελεγκτής – Λογιστής

Ηλίας Θ. Κόκοτας

Α.Μ.Σ.Ο.Ε.Λ. 13491/Σ.Ο.Λ. Α.Ε.

## Κατάσταση λογαριασμού αποτελεσμάτων

	Ο ΟΜΙΛΟΣ				Η ΕΤΑΙΡΕΙΑ			
	1/1 - 30/6/2005	1/4 - 30/6/05	1/1 - 30/6/2004	1/4- 30/6/2004	1/1 - 30/6/2005	1/4 - 30/6/05	1/1 - 30/6/2004	1/4- 30/6/2004
<b>Πωλήσεις</b>	3.894.553	2.862.835	5.129.265	4.258.538	3.262.570	2.582.704	4.543.093	3.910.091
Κόστος Πωληθέντων	6.18 (1.590.388)	(1.227.527)	(3.150.264)	(2.550.073)	(1.577.762)	(1.252.558)	(3.110.416)	(2.594.189)
<b>Μικτό Κέρδος</b>	<b>2.304.165</b>	<b>1.635.308</b>	<b>1.979.000</b>	<b>1.708.465</b>	<b>1.684.808</b>	<b>1.330.147</b>	<b>1.432.677</b>	<b>1.315.902</b>
Λοιπά έσοδα εκμετάλλευσης	6.20 363.792	358.352	118.102	114.346	399.953	346.913	159.819	156.063
Έξοδα διοίκησης	6.19 (917.001)	(497.102)	(795.600)	(167.631)	(634.169)	(309.865)	(677.641)	(85.121)
Έξοδα Έρευνας και Ανάπτυξης	6.19 (70.784)	(38.980)	(28.025)	40.008	(70.784)	(38.980)	(28.025)	40.008
Έξοδα διάθεσης	6.19 (515.973)	(421.608)	(361.200)	(100.028)	(489.800)	(395.435)	(344.499)	(83.327)
Λοιπά έξοδα εκμετάλλευσης	6.20 (2.116)	(1.711)	(6.611)	111.043	(1.256)	(1.090)	(5.696)	111.697
<b>Αποτελέσματα Προ Φόρων Χρηματοδοτικών και επενδυτικών Αποτελεσμάτων</b>	<b>1.162.082</b>	<b>1.034.259</b>	<b>905.667</b>	<b>1.706.203</b>	<b>888.752</b>	<b>931.690</b>	<b>536.636</b>	<b>1.455.222</b>
Χρηματοοικονομικά Έσοδα	6.21 36.037	23.422	5.563	5.006	36.037	23.422	5.563	5.006
Χρηματοοικονομικά Έξοδα	6.21 (495.043)	(240.883)	(360.630)	(179.299)	(366.125)	(198.255)	(240.373)	(122.470)
Ζημιές από συμμετοχές	6.22 (73.603)	(73.603)						
<b>Κέρδη προ φόρων</b>	<b>629.473</b>	<b>743.194</b>	<b>550.600</b>	<b>1.531.910</b>	<b>558.665</b>	<b>756.857</b>	<b>301.826</b>	<b>1.337.758</b>
Δαπάνη Φόρου	6.23 82.411	184.345	(353.807)	(319.805)	101.255	124.082	(241.108)	(232.025)
<b>Κέρδη μετά από φόρους</b>	<b>711.884</b>	<b>927.539</b>	<b>196.793</b>	<b>1.212.105</b>	<b>659.919</b>	<b>880.938</b>	<b>60.718</b>	<b>1.105.733</b>
<b>Κατανομημένα σε :</b>								
Μετόχους της μητρικής	505.986	755.782	76.448	1.120.528	659.919	880.938	60.718	1.105.733
Δικαιώματα μειοψηφίας	205.897	171.758	120.345	91.577				
Βασικά Κέρδη ανά Μετοχή	6.24 0,04	0,06	0,01	0,10	0,05	0,07	0,01	0,10
	<b>Σύνοψη αποτελεσμάτων περιόδου</b>							
Αποτελέσματα Προ Φόρων Χρηματοδοτικών και επενδυτικών Αποτελεσμάτων και Αποσβέσεων	1.563.349	1.256.820	1.151.902	1.833.691	1.056.000	1.018.551	649.487	1.512.421
Αποτελέσματα Προ Φόρων Χρηματοδοτικών και επενδυτικών Αποτελεσμάτων	1.162.082	1.034.259	905.667	1.706.203	888.752	931.690	536.636	1.455.222
Κέρδη Προ φόρων	629.473	743.194	550.600	1.531.910	558.665	756.857	301.826	1.337.758
Κέρδη μετά από Φόρους	711.884	927.539	196.793	1.212.105	659.919	880.938	60.718	1.105.733

Λόγω αναβάθμισης του κοστολογικού συστήματος της εταιρείας ο μερισμός των εξόδων εκμετάλλευσης παρουσιάζει διαφορές μεταξύ του πρώτου και δεύτερου τριμήνου 2004.

## Ισολογισμός

ΕΝΕΡΓΗΤΙΚΟ		Ο ΟΜΙΛΟΣ		Η ΕΤΑΙΡΕΙΑ	
		30/6/2005	31/12/2004	30/6/2005	31/12/2004
	Σημείωση				
<b>Μη Κυκλοφοριακά Στοιχεία Ενεργητικού</b>					
Ενσώματες Ακίνητοποιήσεις	6.1	19.630.494	17.454.671	4.378.808	3.881.996
Υπεραξία Επιχείρησης	6.2	1.708.301	394.659		
Άυλα περιουσιακά στοιχεία	6.2	80.672	79.410	70.470	79.135
Επενδύσεις Σε συνδεδεμένες Επιχειρήσεις	6.3	223.403	306.506	4.345.179	3.155.179
Λοιπές Μακροπρόθεσμες Απαιτήσεις	6.5	22.278	21.773	20.921	20.465
		<b>21.665.148</b>	<b>18.257.019</b>	<b>8.815.378</b>	<b>7.136.776</b>
<b>Κυκλοφοριακά Περιουσιακά Στοιχεία</b>					
Αποθέματα	6.6	2.317.983	1.208.050	2.317.983	1.208.050
Πελάτες και Λοιπές Εμπορικές Απαιτήσεις	6.7	9.672.793	10.060.449	13.234.609	12.285.056
Βραχ/σμες απαιτήσεις κατά συνδεδ.επιχειρήσεων	6.3	24.000	0	725.736	1.417.259
Αναβαλλόμενες φορολογικές απαιτήσεις	6.4	55.111		25.116	
Λοιπές Απαιτήσεις	6.8	3.734.274	4.556.688	474.672	637.756
Χρηματοοικονομικά στοιχεία σε εύλογη αξία μέσω αποτελεσμάτων	6.9	700.000	0	700.000	0
Ταμειακά διαθέσιμα και ισοδύναμα	6.10	4.999.723	5.486.229	3.800.362	4.717.602
		<b>21.503.883</b>	<b>21.311.416</b>	<b>21.278.478</b>	<b>20.265.723</b>
Έξοδα επόμενων χρήσεων		131.326		129.617,25	
<b>Σύνολο Ενεργητικού</b>		<b>43.300.357</b>	<b>39.568.434</b>	<b>30.223.473</b>	<b>27.402.498</b>
<b>ΙΔΙΑ ΚΕΦΑΛΑΙΑ &amp; ΥΠΟΧΡΕΩΣΕΙΣ</b>					
<b>Ίδια Κεφάλαια</b>					
Μετοχικό κεφάλαιο	6.11	4.250.000	3.750.000	4.250.000	3.750.000
Υπερ Το Άρτιο	6.11	3.391.289	3.391.289	3.391.289	3.391.289
Αποθεματικά εύλογης αξίας	6.11				
Λοιπά αποθεματικά	6.11	3.114.656	3.614.562	3.114.562	3.614.562
Αποθεματικά Μετατροπής Ισολογισμού					
Αποτελέσματα Εις Νέον		1.792.044	2.581.396	2.382.551	2.372.631
<b>Ίδια κεφάλαια αποδιδόμενα στους μετόχους της Μητρικής</b>		<b>12.547.989</b>	<b>13.337.247</b>	<b>13.138.402</b>	<b>13.128.482</b>
<b>Δικαιώματα Μειοψηφίας</b>		<b>2.840.429</b>	<b>2.369.037</b>		
<b>Διαφορά ενοποίησης</b>		<b>489.666</b>			
<b>Συναλλαγματικές διαφορές από μετατροπή θυγατρικών του εξωτερικού</b>		<b>929</b>			
<b>Σύνολο Ιδίων Κεφαλαίων</b>		<b>15.879.013</b>	<b>15.706.284</b>	<b>13.138.402</b>	<b>13.128.482</b>
<b>Μακροπρόθεσμες Υποχρεώσεις</b>					
Μακροπρόθεσμες Δανειακές Υποχρεώσεις	6.12	6.054.220	4.783.447	4.725.550	3.253.527
Έσοδα επομένων χρήσεων (επιχορηγήσεις)	6.14	3.215.581	3.280.754	214.549	225.129
Αναβαλλόμενες φορολογικές υποχρεώσεις	6.4	424.810	656.028		258.079
Υποχρεώσεις παροχών προσωπικού λόγω εξόδου από την υπηρεσία	6.13	73.182	73.182	73.182	73.182
Λοιπές Μακροπρόθεσμες Υποχρεώσεις	6.12	1.967.302	2.403.872		
<b>Σύνολο Μακροπρόθεσμων Υποχρεώσεων</b>		<b>11.735.096</b>	<b>11.197.284</b>	<b>5.013.282</b>	<b>3.809.917</b>

<b>Βραχυπρόθεσμες Υποχρεώσεις</b>					
Προμηθευτές και λοιπές υποχρεώσεις	6.15	4.487.043	5.483.917	3.344.643	4.703.233
Τρέχουσες Φορολογικές Υποχρεώσεις	6.16	956.222	855.028	935.085	846.732
Βραχυπρόθεσμες Δανειακές Υποχρεώσεις	6.12	6.899.165	4.497.864	6.586.969	4.347.864
Μακροπρόθεσμες Υποχρεώσεις πληρωτέες στην Επόμενη Χρήση	6.12	1.095.846	1.000.382		
Μερίσματα πληρωτέα	6.17	650.000		650.000	
Λοιπές Βραχυπρόθεσμες Υποχρεώσεις	6.17	1.597.972	827.676	555.092	566.270
<b>Σύνολο Βραχυπρόθεσμων Υποχρεώσεων</b>		<b>15.686.248</b>	<b>12.664.866</b>	<b>12.071.790</b>	<b>10.464.099</b>
<b>Σύνολο Υποχρεώσεων</b>		<b>27.421.344</b>	<b>23.862.150</b>	<b>17.085.071</b>	<b>14.274.016</b>
<b>Σύνολο Ιδίων Κεφαλαίων και Υποχρεώσεων</b>		<b>43.300.357</b>	<b>39.568.434</b>	<b>30.223.473</b>	<b>27.402.498</b>

## Ενοποιημένη κατάσταση μεταβολών ιδίων κεφαλαίων

	Αποδιδόμενα στους μετόχους της μητρικής					Σύνολο	Δικαιώματα Μειοψηφίας	Σύνολο
	Μετοχικό κεφάλαιο	Υπέρ Το Άρτιο	Λοιπά αποθέματα	Αποθεματικό Μετατροπής Ισολογισμών	Αποτελέσματα εις νέον			
<b>Υπόλοιπα κατά την 1η Ιανουαρίου 2004, σύμφωνα με τα ΔΠΧΠ</b>	<b>1.937.500</b>		<b>4.821.423</b>		<b>1.960.325</b>	<b>8.719.248</b>	<b>1.091.117</b>	<b>9.810.366</b>
<i>Μεταβολή ιδίων Κεφαλαίων για την περίοδο 01/01 - 30/06/2004</i>	1.812.500	3.471.976	(1.688.433)		(556.159)	<b>3.039.884</b>	1.272.715	<b>4.312.599</b>
Καθαρά Αποτελέσματα Περιόδου 01/01-30/06/2004	-	-	-	-	196.793	196.793	(120.345)	<b>76.448</b>
<b>Συνολικό Αναγνωριζόμενο Κέρδος/Ζημιά Περιόδου</b>	<b>0</b>	<b>0</b>	<b>0</b>	<b>0</b>	<b>196.793</b>	<b>196.793</b>	<b>(120.345)</b>	<b>76.448</b>
<b>Υπόλοιπο των Ιδίων Κεφαλαίων κατά την 30η Ιουνίου 2004</b>	<b>3.750.000</b>	<b>3.471.976</b>	<b>3.132.990</b>	<b>0</b>	<b>1.600.959</b>	<b>11.955.925</b>	<b>2.243.487</b>	<b>14.199.412</b>
<b>Υπόλοιπα κατά την 1η Ιανουαρίου 2005, σύμφωνα με τα ΔΠΧΠ</b>	<b>3.750.000</b>	<b>3.391.289</b>	<b>3.614.562</b>		<b>2.581.396</b>	<b>13.337.247</b>	<b>2.369.037</b>	<b>15.706.285</b>
<i>Μεταβολή ιδίων Κεφαλαίων για την περίοδο 01/01 - 30/06/2005</i>	500.000		(498.978)		(1.011.570)	<b>(1.010.548)</b>	677.288	<b>(333.260)</b>
Καθαρά Αποτελέσματα Περιόδου 01/01-30/06/2005	-	-	-	-	711.884	711.884	(205.897)	505.987
<b>Συνολικό Αναγνωριζόμενο Κέρδος/Ζημιά Περιόδου</b>	<b>0</b>	<b>0</b>	<b>0</b>	<b>0</b>	<b>711.884</b>	<b>711.884</b>	<b>(205.897)</b>	<b>505.987</b>
<b>Υπόλοιπο των Ιδίων Κεφαλαίων κατά την 30η Ιουνίου 2005</b>	<b>4.250.000</b>	<b>3.391.289</b>	<b>3.115.585</b>	<b>0</b>	<b>2.281.710</b>	<b>13.038.583</b>	<b>2.840.429</b>	<b>15.879.013</b>

## Κατάσταση μεταβολών ιδίων κεφαλαίων Μητρικής Εταιρείας

	Αποδιδόμενα στους μετόχους της μητρικής				Σύνολο
	Μετοχικό κεφάλαιο	Υπέρ Το Άρτιο	Λοιπά αποθεματικά	Αποτελέσματα εις νέον	
<b>Υπόλοιπα κατά την 1η Ιανουαρίου 2004, σύμφωνα με τα ΔΠΧΠ</b>	<b>1.937.500</b>	-	<b>3.132.990</b>	<b>2.034.256</b>	<b>7.104.746</b>
<i>Μεταβολή ιδίων Κεφαλαίων για την περίοδο 01/01 - 30/06/2004</i>	1.812.500	3.471.976	-	(650.000)	<b>4.634.476</b>
Καθαρά Αποτελέσματα Περιόδου 01/01-30/06/2004	-	-	-	60.718	60.718
<b>Συνολικό Αναγνωριζόμενο Κέρδος/Ζημιά Περιόδου</b>	0	0	0	60.718	60.718
<b>Υπόλοιπο των Ιδίων Κεφαλαίων κατά την 30η Ιουνίου 2004</b>	<b>3.750.000</b>	<b>3.471.976</b>	<b>3.132.990</b>	<b>1.444.975</b>	<b>11.799.940</b>
<b>Υπόλοιπα κατά την 1η Ιανουαρίου 2005, σύμφωνα με τα ΔΠΧΠ</b>	<b>3.750.000</b>	<b>3.391.289</b>	<b>3.614.562</b>	<b>2.372.631</b>	<b>13.128.482</b>
<i>Μεταβολή ιδίων Κεφαλαίων για την περίοδο 01/01 - 30/06/2005</i>	500.000		(500.000)	(650.000)	<b>(650.000)</b>
Καθαρά Αποτελέσματα Περιόδου 01/01-30/06/2005	-	-	-	659.919	659.919
<b>Συνολικό Αναγνωριζόμενο Κέρδος/Ζημιά Περιόδου</b>	0	0	0	659.919	659.919
<b>Υπόλοιπο των Ιδίων Κεφαλαίων κατά την 30η Ιουνίου 2005</b>	<b>4.250.000</b>	<b>3.391.289</b>	<b>3.114.562</b>	<b>2.382.551</b>	<b>13.138.402</b>

## Κατάσταση ταμειακών ροών

Με την έμμεση μέθοδο	Ο ΟΜΙΛΟΣ		Η ΕΤΑΙΡΕΙΑ	
	30.6.2005	30.6.2004	30.6.2005	30.6.2004
Κέρδη χρήσης πρό φόρων	629.473	550.600	558.665	301.826
Πλέον / μείον προσαρμογές για :	0	0	0	0
Αποσβέσεις χρήσης	401.267	246.235	167.247	112.851
Συναλλαγματικές διαφορές	929	0	0	0
Αποτελέσματα (έσοδα, έξοδα, κέρδη και ζημιές) επενδυτικής δραστηριότητας				
- Ζημιές από πώληση παγίων	(239)	0	(239)	0
Χρεωστικοί τόκοι και συναφή έσοδα	459.006	355.067	330.088	234.810
<b>Πλέον/μείον προσαρμογές για μεταβολές λογαριασμών κεφαλαίου κίνησης ή που σχετίζονται με τις λειτουργικές δραστηριότητες</b>				
Μείωση/(αύξηση) των αποθεμάτων	(1.109.933)	(25.691)	(1.109.933)	(25.691)
Μείωση/(αύξηση) των απαιτήσεων	1.186.070	(2.352.967)	(94.946)	(1.099.358)
Μείωση/(αύξηση) μεταβατικών λογαριασμών ενεργητικού	(131.326)	(24.730)	(129.617)	(23.158)
(Μείωση)/Αύξηση βραχυπρόθεσμων υποχρεώσεων (Πλην τραπεζών και φόρων)	109.501	(610.328)	(1.369.605)	(897.983)
(Μείωση)/Αύξηση Υποχρεώσεων από φόρους	101.195	(175.413)	366.991	(160.811)
(Μείωση)/Αύξηση μεταβατικών λογαριασμών παθητικού (είσπραξη επιχορήγησης)	(65.173)	1.343.854	(10.579)	42.138
Μείον:				
Χρεωστικοί /πιστωτικοί τόκοι	(495.043)	(355.067)	(366.125)	(234.810)
Φόρος εισοδήματος/Διαφορές φορολογικού ελέγχου/Λοιπή μη ενσωματωμένοι στο λειτ.κόστος φόροι	(182.890)	(322.858)	(460.578)	(322.858)
<b>Σύνολο εισροών/(εκροών) από λειτουργικές δραστηριότητες (α)</b>	<b>902.836</b>	<b>(1.371.298)</b>	<b>(2.118.633)</b>	<b>(2.073.043)</b>
<b>Ταμειακές Ροές από Επενδυτικές Δραστηριότητες</b>				
Απόκτηση θυγατρικών, συγγενών, κοινοπραξιών και λοιπών επενδύσεων	(2.539.380)	(286.000)	(1.890.000)	(864.790)
Αγορά Ενσώματων και άυλων παγίων περιουσιακών στοιχείων	(2.716.463)	(1.373.139)	(655.318)	(485.049)
Αύξηση λοιπών μακροπρόθεσμων Απαιτήσεων	(505)	(639)	(455)	(639)
Τόκοι εισπραχθέντες	36.037		36.037	0
<b>Σύνολο εισροών/(εκροών) από επενδυτικές δραστηριότητες (β)</b>	<b>(5.220.310)</b>	<b>(1.659.778)</b>	<b>(2.509.736)</b>	<b>(1.350.478)</b>
<b>Ταμειακές Ροές από Χρηματοδοτικές Δραστηριότητες</b>				
Εισπράξεις από αύξηση μετοχικού κεφαλαίου	500.000	4.842.253	0	5.284.476
Εισπράξεις από εκδοθέντα/αναληφθέντα δάνεια	0	0	0	0
Αύξηση Μακροπρόθεσμων Δανειακών Υποχρεώσεων	834.204	(402.368)	1.472.023	298.929
Αύξηση Βραχυπρόθεσμων Δανειακών Υποχρεώσεων	2.401.301	3.523.151	2.239.105	2.674.344
Εξοφλήσεις υποχρεώσεων από χρηματοδοτικές μισθώσεις(χρεολύσια)	95.464	87.871	0	0
<b>Σύνολο εισροών/(εκροών) από χρηματοδοτικές δραστηριότητες (γ)</b>	<b>3.830.969</b>	<b>8.050.907</b>	<b>3.711.128</b>	<b>8.257.749</b>
<b>Καθαρή αύξηση / (μείωση) στα ταμειακά διαθέσιμα και ισοδύναμα περιόδου (α) + (β) + (γ)</b>	<b>(486.506)</b>	<b>5.019.832</b>	<b>(917.241)</b>	<b>4.834.228</b>
<b>Ταμειακά διαθέσιμα και ισοδύναμα έναρξης περιόδου</b>	<b>5.486.229</b>	<b>715.601</b>	<b>4.717.602</b>	<b>437.300</b>
<b>Ταμειακά διαθέσιμα και ισοδύναμα λήξης περιόδου</b>	<b>4.999.723</b>	<b>5.735.432</b>	<b>3.800.362</b>	<b>5.271.528</b>

## 1. Πληροφορίες για τον Όμιλο

### 1.1 Γενικές Πληροφορίες

Η εταιρία ΔΕΛΤΑ PROJECT είναι ανώνυμη εταιρία και αποτελεί τη μητρική εταιρία του ομίλου. Ιδρύθηκε το 1988 στην Αμφίκλεια Ν. Φθιώτιδας από τη μετατροπή των ατομικών επιχειρήσεων των κ. Κ. Κατσαρού, Τεχνολόγου Μηχανικού και Α. Δεληγιώργη, Μηχανολόγου Μηχανικού με την αρχική επωνυμία «ΔΕΛΤΑ ΤΕΧΝΙΚΗ – Κ. ΚΑΤΣΑΡΟΣ ΑΝΩΝΥΜΟΣ ΒΙΟΜΗΧΑΝΙΚΗ ΕΤΑΙΡΕΙΑ ΠΑΡΑΓΩΓΗΣ ΜΗΧΑΝΟΛΟΓΙΚΟΥ ΕΞΟΠΛΙΣΜΟΥ». Με την από 24 Νοεμβρίου 2000 απόφαση της Γενικής Συνέλευσης των Μετόχων η επωνυμία τροποποιήθηκε σε «ΔΕΛΤΑ ΒΙΟΜΗΧΑΝΙΚΗ ΛΟΚΡΙΔΟΣ ΑΒΕΤΕ» και με την από 31 Δεκεμβρίου 2002 απόφαση της Γενικής Συνέλευσης των Μετόχων τροποποιήθηκε εκ νέου σε «ΔΕΛΤΑ ΜΗΧΑΝΟΛΟΓΙΚΟΣ ΕΞΟΠΛΙΣΜΟΣ ΚΑΙ ΟΛΟΚΛΗΡΩΜΕΝΑ ΕΡΓΑ ΑΒΕΤΕ»

Η έδρα του Ομίλου, βρίσκεται στο Μοσχάτο Αττικής, (οδός Λ. Ποσειδώνος 51, Τ.Κ. 183 44). Η διαπραγμάτευση των μετοχών της εταιρείας στη Νέα Χρηματιστηριακή Αγορά του Χρηματιστηρίου Αθηνών ξεκίνησε στις 27 Μαΐου 2004.

Οι οικονομικές καταστάσεις για την περίοδο που έληξε την 30 Ιουνίου 2005 (συμπεριλαμβάνοντας τα συγκριτικά στοιχεία για την περίοδο 30 Ιουνίου 2004 καθώς και για τη χρήση που έληξε 31 Δεκεμβρίου 2004) εγκρίθηκαν από το Δ.Σ. στις 20 Σεπτεμβρίου 2005.

### 1.2 Φύση Δραστηριοτήτων

Η ΔΕΛΤΑ PROJECT κατασκευάζει προϊόντα και προμηθεύει βιομηχανικές μονάδες με ανεξάρτητα μηχανήματα, συγκροτήματα μηχανολογικού εξοπλισμού και ανταλλακτικά, με σκοπό τη δημιουργία σύγχρονων γραμμών παραγωγής. Παράλληλα, αναλαμβάνει την υποστήριξη και συντήρηση του μηχανολογικού εξοπλισμού που προμηθεύει στους πελάτες της.

Η Εταιρεία σήμερα διαθέτει τις απαραίτητες εγκαταστάσεις, εξοπλισμό, οργάνωση, εξειδικευμένο προσωπικό και τεχνογνωσία για να εκπονή τις μελέτες, κατασκευάζει όλο τον ηλεκτρομηχανολογικό εξοπλισμό, μέρος ή ολόκληρο των παραγωγικών εξοπλισμών και το σύνολο των κτιριακών εγκαταστάσεων και του περιβάλλοντος χώρου μιας σύγχρονης βιομηχανικής μονάδας. Σε ορισμένες περιπτώσεις προμηθεύεται τμήμα του παραγωγικού εξοπλισμού από εξειδικευμένους οίκους του εξωτερικού με τους οποίους διατηρεί συνεργασία.

Η ομαδοποίηση των προϊόντων της Εταιρείας έχει την παρακάτω μορφή:

- Κατασκευή ανεξάρτητων μηχανημάτων ή και συναρμολόγηση αυτών για αυτόνομη λειτουργία σε βιομηχανίες, για ενσωμάτωσή τους σε υπάρχουσες γραμμές παραγωγής ή σε αντικατάσταση υπαρχόντων παλαιάς τεχνολογίας (καθαριστήρια γεωργικών προϊόντων, ξηραντήρια, κοχλιομεταφορείς αεραντλίες, δειγματολήπτες κ.λπ.)
- Μελέτη, κατασκευή και τοποθέτηση συγκροτημάτων μηχανολογικού εξοπλισμού σε υπάρχουσες ή νέες βιομηχανίες (γραμμές παραγωγής επεξεργασίας, ταξινόμησης, συσκευασίας, συντήρησης γεωργικών ή κτηνοτροφικών προϊόντων ή επεξεργασίας και καύσης βιομάζας για παραγωγή θερμικής ή ηλεκτρικής ενέργειας κ.λπ.)
- Μελέτη – κατασκευή ολοκληρωμένων βιομηχανικών μονάδων «με το κλειδί στο χέρι» (turn key projects). Το προϊόν αυτό περιλαμβάνει σχεδόν πάντα τις προηγούμενες ομάδες προϊόντων και επιπλέον: τεχνοοικονομική, αρχιτεκτονική και στατική μελέτη, άδειες, διαμόρφωση χώρων, κατασκευή θεμελίων και απαραίτητων οικοδομικών εργασιών, κατασκευή, προμήθεια και εγκατάσταση ανωδομής βιομηχανοστασίων, όλων των υδραυλικών και ηλεκτρολογικών εγκαταστάσεων περιλαμβανομένων πεδίων αυτοματισμού και ελέγχου.
- Κατασκευή ανταλλακτικών για όλα τα παραγόμενα προϊόντα.

- Τεχνική υποστήριξη πελατών και κάλυψη της εγγύησης καλής λειτουργίας των προϊόντων. Ειδικευμένοι τεχνικοί όλων των ειδικοτήτων είναι έτοιμοι να επέμβουν σε όλη την Ελλάδα για την αποκατάσταση κάθε ανωμαλίας, αλλά και για την τακτική συντήρηση και ρύθμιση των μηχανημάτων και συστημάτων παραγωγής της Εταιρείας.

Η ΔΕΛΤΑ PROJECT είναι η μοναδική βιομηχανία αυτή τη στιγμή στην Ελλάδα που έχει τη δυνατότητα να υλοποιεί ολοκληρωμένα συγκροτήματα «με το κλειδί στο χέρι» (turn key projects) για λογαριασμό βιομηχανικών μονάδων.

Η κυριότερη δραστηριότητα των θυγατρικών εταιρειών της ΔΕΛΤΑ PROJECT είναι η παραγωγή ηλεκτρικής ενέργειας από ανανεώσιμες πηγές και συγκεκριμένα από Μικρούς Υδροηλεκτρικούς Σταθμούς, εκτός από τη ΔΕΛΤΑ ΕΝΕΡΓΕΙΑΚΗ ΑΕ που δραστηριοποιείται στον τομέα των συμμετοχών σε εταιρείες παραγωγής και εκμετάλλευσης Μ.ΥΗ.Σ. και άλλων Α.Π.Ε.

Με τον τρόπο αυτό η Εταιρεία επιχειρεί να διεισδύσει στην αγορά ηλεκτρική ενέργειας από ανανεώσιμες πηγές σε όλη την Ελλάδα.

## 2. Πλαίσιο κατάρτισης οικονομικών καταστάσεων

Οι ενοποιημένες οικονομικές καταστάσεις της ΔΕΛΤΑ PROJECT την 30η Ιουνίου 2005 (ημερομηνία μετάβασης αποτελεί η 1η Ιανουαρίου 2004) που καλύπτουν περίοδο έως και την 30 Ιουνίου 2005, έχουν συνταχθεί με βάση την αρχή του ιστορικού κόστους όπως αυτή τροποποιείται με την αναπροσαρμογή συγκεκριμένων στοιχείων ενεργητικού και παθητικού σε τρέχουσες αξίες, την αρχή της συνέχισης της δραστηριότητάς (going concern) και είναι σύμφωνες με τα Διεθνή Πρότυπα Χρηματοοικονομικής Πληροφόρησης (ΔΠΧΠ) όπως αυτά έχουν εκδοθεί από την Επιτροπή Διεθνών Λογιστικών Προτύπων (IASB), καθώς και των ερμηνειών τους, όπως αυτές έχουν εκδοθεί από την Επιτροπή Ερμηνείας Προτύπων (I.F.R.I.C.) της IASB.

Η IASB έχει εκδώσει μια σειρά από πρότυπα τα οποία αναφέρονται ως «IFRS Stable Platform 2005». Ο Όμιλος εφαρμόζει το IFRS Stable Platform 2005 από τη 1<sup>η</sup> Ιανουαρίου 2005 το οποίο περιλαμβάνει τα ακόλουθα πρότυπα:

Δ.Λ.Π. 1	Παρουσίαση των Οικονομικών Καταστάσεων
Δ.Λ.Π. 2	Αποθέματα
Δ.Λ.Π. 7	Καταστάσεις ταμειακών ροών
Δ.Λ.Π. 8	Καθαρό Κέρδος ή Ζημιά Χρήσης, Βασικά Λάθη και μεταβολές στις Λογιστικές Μεθόδους
Δ.Λ.Π. 10	Γεγονότα μετά την ημερομηνία του ισολογισμού
Δ.Λ.Π. 11	Κατασκευαστικά συμβόλαια
Δ.Λ.Π. 12	Φόροι εισοδήματος
Δ.Λ.Π. 14	Πληροφόρηση κατά τομέα
Δ.Λ.Π. 16	Ενσώματα Πάγια
Δ.Λ.Π. 17	Μισθώσεις
Δ.Λ.Π. 18	Έσοδα
Δ.Λ.Π. 19	Παροχές σε εργαζομένους
Δ.Λ.Π. 20	Λογιστική των κρατικών επιχορηγήσεων και γνωστοποίηση της κρατικής υποστήριξης
Δ.Λ.Π. 21	Οι επιδράσεις των μεταβολών στις τιμές του συναλλάγματος
Δ.Λ.Π. 23	Κόστος δανεισμού
Δ.Λ.Π. 24	Γνωστοποιήσεις συνδεδεμένων μερών
Δ.Λ.Π. 26	Λογιστική απεικόνιση και παρουσίαση των προγραμμάτων αποχώρησης προσωπικού

Δ.Λ.Π. 27	Ενοποιημένες οικονομικές καταστάσεις και λογιστική επενδύσεων σε θυγατρικές
Δ.Λ.Π. 28	Λογιστική επενδύσεων σε συγγενείς εταιρίες
Δ.Λ.Π. 29	Οι οικονομικές καταστάσεις σε υπερπληθωριστικές οικονομίες
Δ.Λ.Π. 30	Γνωστοποιήσεις με τις οικονομικές καταστάσεις των τραπεζών και των ομοίων χρηματοπιστωτικών ιδρυμάτων
Δ.Λ.Π. 31	Χρηματοοικονομική παρουσίαση των δικαιωμάτων σε κοινοπραξίες
Δ.Λ.Π. 32	Χρηματοοικονομικά μέσα: Γνωστοποιήσεις και παρουσίαση
Δ.Λ.Π. 33	Κέρδη ανά μετοχή
Δ.Λ.Π. 34	Ενδιάμεσες οικονομικές καταστάσεις
Δ.Λ.Π. 36	Μείωση της αξίας στοιχείων του ενεργητικού
Δ.Λ.Π. 37	Προβλέψεις, ενδεχόμενες υποχρεώσεις και ενδεχόμενες απαιτήσεις
Δ.Λ.Π. 38	Άυλα στοιχεία του ενεργητικού
Δ.Λ.Π. 39	Χρηματοοικονομικά μέσα: Αναγνώριση και αποτίμηση
Δ.Λ.Π. 40	Επενδύσεις σε Ακίνητα
Δ.Λ.Π. 41	Γεωργία
Δ.Π.Χ.Π. 1	Πρώτη εφαρμογή των Δ.Π.Χ.Π.
Δ.Π.Χ.Π. 2	Πληρωμές με στοιχεία καθαρής θέσης
Δ.Π.Χ.Π. 3	Ενοποίηση επιχειρήσεων
Δ.Π.Χ.Π. 4	Ασφαλιστικά συμβόλαια
Δ.Π.Χ.Π. 5	Μη κυκλοφορούντα στοιχεία ενεργητικού κατεχόμενα προς πώληση και Διακοπείσες Δραστηριότητες

Οι πολιτικές που αναφέρονται παρακάτω έχουν εφαρμοσθεί με συνέπεια σε όλες τις περιόδους που παρουσιάζονται.

Η σύνταξη οικονομικών καταστάσεων σύμφωνα με τα ΔΠΧΠ (ή IFRS) απαιτεί τη χρήση εκτιμήσεων και κρίσης κατά την εφαρμογή των λογιστικών αρχών της Εταιρείας. Σημαντικές παραδοχές από την διοίκηση για την εφαρμογή των λογιστικών μεθόδων της εταιρείας έχουν επισημανθεί όπου κρίνεται κατάλληλα.

### **3. Βασικές λογιστικές αρχές**

Οι λογιστικές αρχές βάσει των οποίων συντάσσονται οι συνημμένες οικονομικές καταστάσεις και τις οποίες συστηματικά εφαρμόζει ο Όμιλος είναι οι ακόλουθες

#### **3.1 Νέα λογιστικά πρότυπα και ερμηνείες της ΔΕΕΧΠ**

Η Επιτροπή Διεθνών Λογιστικών Προτύπων καθώς και η Επιτροπή Ερμηνειών έχουν ήδη εκδώσει μια σειρά νέων λογιστικών προτύπων και ερμηνειών τα οποία δεν αποτελούν κομμάτι του «IFRS Stable Platform 2005». Τα ΔΠΧΠ και οι ΔΕΕΧΠ είναι υποχρεωτικές για τις λογιστικές περιόδους που αρχίζουν από την 1<sup>η</sup> Ιανουαρίου 2006. Η εκτίμηση του Ομίλου σχετικά με την επίδραση αυτών των νέων προτύπων και ερμηνειών έχει ως εξής:

##### **- ΔΠΧΠ 6, Εξερεύνηση και εκτίμηση ορυκτών πόρων**

Δεν έχει εφαρμογή στον Όμιλο και δεν θα επηρεάσει τις οικονομικές καταστάσεις του Ομίλου.

##### **- ΔΕΕΧΠ 3. Δικαιώματα εκπομπής αερίων**

Δεν έχει εφαρμογή στον Όμιλο και δεν θα επηρεάσει τις οικονομικές καταστάσεις του Ομίλου.

##### **- ΔΕΕΧΠ 4. Προσδιορισμός εάν μια απαίτηση περιλαμβάνει μίσθωση**

Το ΔΕΕΧΠ 4 εφαρμόζεται σε ετήσιες περιόδους που αρχίζουν από την 1<sup>η</sup> Ιανουαρίου 2006. Ο Όμιλος δεν έχει αποφασίσει να εφαρμόσει το ΔΕΕΧΠ 4 νωρίτερα. Θα εφαρμόσει το ΔΕΕΧΠ 4 στις οικονομικές καταστάσεις του 2006 βάσει των μεταβατικών διατάξεων του ΔΕΕΧΠ 4. Επομένως, ο Όμιλος θα εφαρμόσει το ΔΕΕΧΠ 4 με βάση τα γεγονότα και τις συνθήκες που ίσχυαν την 1 Ιανουαρίου 2005. Η εφαρμογή του ΔΕΕΧΠ 4 δεν αναμένεται να αλλάξει τον λογιστικό χειρισμό οποιαδήποτε από τις ισχύουσες συμβάσεις του Ομίλου.

##### **- ΔΕΕΧΠ 5. Δικαιώματα από επένδυση σε ταμείο για χρηματοδότηση παροπλισμού, ανάπλασης και περιβαλλοντικής αποκατάστασης.**

Δεν έχει εφαρμογή στον Όμιλο και δεν θα επηρεάσει τις οικονομικές καταστάσεις του Ομίλου.

#### **3.2 Πληροφόρηση κατά τομέα**

Ως επιχειρηματικός τομέας ορίζεται μία ομάδα στοιχείων ενεργητικού και δραστηριοτήτων που παρέχουν προϊόντα και υπηρεσίες, τα οποία υπόκεινται σε διαφορετικούς κινδύνους και αποδόσεις από εκείνα άλλων επιχειρηματικών τομέων.

Ως γεωγραφικός τομέας, ορίζεται μία γεωγραφική περιοχή, στην οποία παρέχονται προϊόντα και υπηρεσίες και η οποία υπόκειται σε διαφορετικούς κινδύνους και αποδόσεις από άλλες περιοχές

Ο Όμιλος δραστηριοποιείται στην Κατασκευή Ολοκληρωμένων Έργων (turn key projects) και στην Παραγωγή και εμπορία Ενέργειας. Γεωγραφικά ο Όμιλος δραστηριοποιείται στην Ελληνική Επικράτεια.

#### **3.3 Ενοποίηση**

**Θυγατρικές:** Είναι όλες οι εταιρείες που διοικούνται και ελέγχονται, άμεσα ή έμμεσα, από άλλη εταιρία (μητρική), είτε μέσω της κατοχής της πλειοψηφίας των μετοχών της εταιρείας στην οποία έγινε η επένδυση, είτε μέσω της εξάρτησής της από την τεχνογνωσία που της παρέχει ο Όμιλος.

Δηλαδή, θυγατρικές είναι οι επιχειρήσεις πάνω στις οποίες ασκείται έλεγχος από την μητρική. Η ΔΕΛΤΑ PROJECT αποκτά και ασκεί έλεγχο μέσω των δικαιωμάτων ψήφου. Η ύπαρξη τυχόν δυνητικών δικαιωμάτων ψήφου τα οποία είναι ασκήσιμα κατά τον χρόνο σύνταξης των οικονομικών καταστάσεων, λαμβάνεται υπόψη προκειμένου να στοιχειοθετηθεί αν η μητρική ασκεί τον έλεγχο επί των θυγατρικών. Οι θυγατρικές ενοποιούνται πλήρως (ολική ενοποίηση) με την μέθοδο της εξαγοράς από την ημερομηνία που αποκτάται ο έλεγχος επί αυτών και παύουν να ενοποιούνται από την ημερομηνία που τέτοιος έλεγχος δεν υφίσταται.

Η εξαγορά θυγατρικής από τον Όμιλο λογιστικοποιείται βάσει της μεθόδου της αγοράς. Το κόστος κτήσης μιας θυγατρικής είναι η εύλογη αξία των περιουσιακών στοιχείων που δόθηκαν, των μετοχών που εκδόθηκαν και των υποχρεώσεων που αναλήφθηκαν κατά την ημερομηνία της ανταλλαγής, πλέον τυχόν κόστους άμεσα συνδεδεμένου με την συναλλαγή. Τα εξατομικευμένα περιουσιακά στοιχεία, υποχρεώσεις και ενδεχόμενες υποχρεώσεις που αποκτώνται σε μία επιχειρηματική συνένωση επιμετρώνται κατά την εξαγορά στις εύλογες αξίες τους ανεξαρτήτως του ποσοστού συμμετοχής. Το κόστος αγοράς πέραν της εύλογης αξίας των επί μέρους στοιχείων που αποκτήθηκαν, καταχωρείται ως υπεραξία.

Διεταιρικές συναλλαγές, υπόλοιπα και μη πραγματοποιημένα κέρδη από συναλλαγές μεταξύ των εταιρειών του Ομίλου απαλείφονται. Οι μη πραγματοποιημένες ζημιές, επίσης απαλείφονται, εκτός εάν η συναλλαγή παρέχει ενδείξεις απομείωσης, του μεταβιβασθέντος στοιχείου ενεργητικού. Οι λογιστικές αρχές των θυγατρικών έχουν τροποποιηθεί ώστε να είναι ομοιόμορφες με αυτές που έχουν υιοθετηθεί από τον Όμιλο.

**Συγγενείς:** Είναι οι επιχειρήσεις αυτές πάνω στις οποίες ο Όμιλος μπορεί να ασκήσει σημαντική επιρροή αλλά δεν πληρούν τις προϋποθέσεις για να χαρακτηριστούν είτε θυγατρικές είτε συμμετοχή σε κοινοπραξία. Οι παραδοχές που χρησιμοποιήθηκαν από τον όμιλο συνιστούν ότι το κατεχόμενο ποσοστό μεταξύ 20% και 50% δικαιωμάτων ψήφου μιας εταιρείας υποδηλώνει σημαντική επιρροή πάνω στην εταιρεία αυτή. Επενδύσεις σε συγγενείς επιχειρήσεις αρχικά αναγνωρίζονται στο κόστος και κατόπιν θεωρούνται ότι χρησιμοποιούν τη μέθοδο της καθαρής θέσης. Στο τέλος κάθε χρήσης, το κόστος αυξάνεται με την αναλογία της επενδύτριας επιχείρησης στις μεταβολές της καθαρής θέσης της επενδύμενης επιχείρησης και μειώνεται με τα λαμβανόμενα από τη συγγενή μερίσματα.

Όσον αφορά την υπεραξία απόκτησης, αυτή μειώνει την αξία της συμμετοχής με επιβάρυνση των αποτελεσμάτων χρήσης, όταν μειώνεται η αξία της.

Το μερίδιο του Ομίλου στα κέρδη ή τις ζημιές των συνδεδεμένων επιχειρήσεων μετά την εξαγορά αναγνωρίζεται στα αποτελέσματα, ενώ το μερίδιο των μεταβολών των αποθεματικών μετά την εξαγορά, αναγνωρίζεται στα αποθεματικά. Οι συσσωρευμένες μεταβολές επηρεάζουν την λογιστική αξία των επενδύσεων σε συνδεδεμένες επιχειρήσεις. Όταν η συμμετοχή του Ομίλου στις ζημιές σε μία συγγενή επιχείρηση ισούται ή υπερβαίνει τη συμμετοχή της στη συγγενή επιχείρηση, συμπεριλαμβανομένων οποιονδήποτε άλλων επισφαλών απαιτήσεων, ο Όμιλος δεν αναγνωρίζει περαιτέρω ζημιές, εκτός και αν έχει καλύψει υποχρεώσεις ή έχει ενεργήσει πληρωμές εκ μέρους της συγγενούς επιχείρησης και εν γένη εκείνων που προκύπτουν από τη μετοχική ιδιότητα.

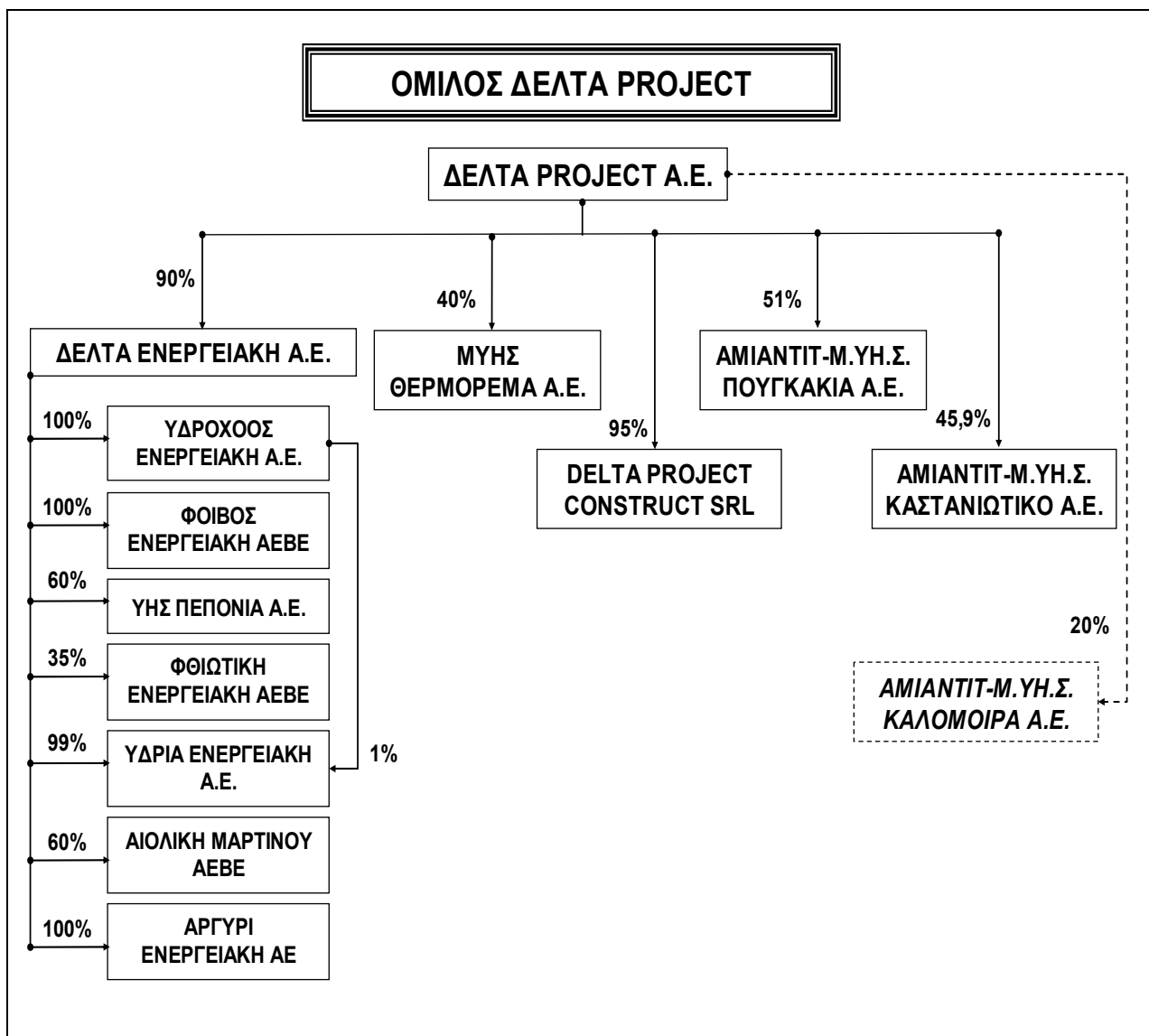
Μη πραγματοποιημένα κέρδη από συναλλαγές μεταξύ του Ομίλου και των συνδεδεμένων επιχειρήσεων απαλείφονται κατά το ποσοστό συμμετοχής του Ομίλου στις συνδεδεμένες επιχειρήσεις. Μη πραγματοποιημένες ζημιές απαλείφονται, εκτός εάν η συναλλαγή παρέχει ενδείξεις απομείωσης του μεταβιβασθέντος περιουσιακού στοιχείου. Οι λογιστικές αρχές των συνδεδεμένων επιχειρήσεων έχουν τροποποιηθεί ώστε να είναι ομοιόμορφες με αυτές που έχουν υιοθετηθεί από τον Όμιλο.

### 3.4 Δομή του Ομίλου

Η δομή του Ομίλου κατά την 30 Ιουνίου 2005 έχει ως εξής:

Εταιρεία	Έδρα	Ποσοστό Συμμετοχής	Μέθοδος Ενοποίησης
ΟΙΚΟΛΟΓΙΚΗ ΕΝΕΡΓΕΙΑΚΗ ΜΥΗΣ ΘΕΡΜΟΡΕΜΑ ΑΕ	Μοσχάτο Αττικής	40,0%	Ολική
ΟΙΚΟΛΟΓΙΚΗ ΕΝΕΡΓΕΙΑΚΗ ΜΥΗΣ ΚΑΣΤΑΝΙΩΤΙΚΟ ΑΕ	Μοσχάτο Αττικής	45,9%	Ολική
ΟΙΚΟΛΟΓΙΚΗ ΕΝΕΡΓΕΙΑΚΗ ΜΥΗΣ ΠΑΡΑΓΩΓΗΣ & ΠΩΛΗΣΗΣ ΗΛΕΚΤΡΙΚΗΣ ΕΝΕΡΓΕΙΑΣ ΠΟΥΓΚΑΚΙΑ ΑΕ	Μοσχάτο Αττικής	51,0%	Ολική
DELTA PROJECT CONSTRUCT STL	Βουκουρέστι Ρουμανίας	95%	Ολική
ΟΙΚΟΛΟΓΙΚΗ ΕΝΕΡΓΕΙΑΚΗ ΜΥΗΣ ΠΑΡΑΓΩΓΗΣ & ΠΩΛΗΣΗΣ ΗΛΕΚΤΡΙΚΗΣ ΕΝΕΡΓΕΙΑΣ ΚΑΛΟΜΟΙΡΑ ΑΕ	Μοσχάτο Αττικής	20,0%	Καθαρή Θέση
ΔΕΛΤΑ ΕΝΕΡΓΕΙΑΚΗ ΑΝΩΝΥΜΗ ΕΤΑΙΡΕΙΑ ΑΝΑΝΕΩΣΙΜΩΝ ΠΗΓΩΝ ΕΝΕΡΓΕΙΑΣ ΣΥΜΜΕΤΟΧΩΝ ΚΑΙ ΕΜΠΟΡΙΟΥ	Μοσχάτο Αττικής	90,0%	Ολική
ΦΟΙΒΟΣ ΕΝΕΡΓΕΙΑΚΗ ΑΕΒΕ	Αμφίκλεια Φθιώτιδας	90,0%	Ολική
ΥΔΡΟΧΟΟΣ ΑΝΩΝΥΜΗ ΕΤΑΙΡΕΙΑ ΑΝΑΝΕΩΣΙΜΩΝ ΠΗΓΩΝ ΕΝΕΡΓΕΙΑΣ ΣΥΜΜΕΤΟΧΩΝ ΚΑΙ ΕΜΠΟΡΙΟΥ	Μοσχάτο Αττικής	90,0%	Ολική
ΥΔΡΗΛΕΚΤΡΙΚΟΣ ΣΤΑΘΜΟΣ ΠΕΠΟΝΙΑΣ ΑΝΩΝΥΜΗ ΕΤΑΙΡΕΙΑ ΑΝΑΝΕΩΣΙΜΩΝ ΠΗΓΩΝ ΕΝΕΡΓΕΙΑΣ ΚΑΙ ΕΜΠΟΡΙΟΥ	Μοσχάτο Αττικής	54,0%	Ολική
ΦΘΙΩΤΙΚΗ ΕΝΕΡΓΕΙΑΚΗ ΑΒΕΕ	Μοσχάτο Αττικής	31,5%	Καθαρή Θέση
ΥΔΡΙΑ ΕΝΕΡΓΕΙΑΚΗ ΑΝΩΝΥΜΗ ΕΤΑΙΡΕΙΑ ΑΝΑΝΕΩΣΙΜΩΝ ΠΗΓΩΝ ΕΝΕΡΓΕΙΑΣ ΣΥΜΜΕΤΟΧΩΝ ΚΑΙ ΕΜΠΟΡΙΟΥ	Μοσχάτο Αττικής	90,0%	Ολική
ΑΙΟΛΙΚΗ ΜΑΡΤΙΝΟΥ ΦΘΙΩΤΙΔΑΣ ΑΝΩΝΥΜΗ ΒΙΟΜΗΧΑΝΙΚΗ ΕΤΑΙΡΕΙΑ ΠΑΡΑΓΩΓΗΣ ΕΝΕΡΓΕΙΑΣ ΚΑΙ ΕΜΠΟΡΙΟΥ	Μοσχάτο Αττικής	54,0%	Ολική
ΑΡΓΥΡΙ ΕΝΕΡΓΕΙΑΚΗ ΑΕ	Μοσχάτο Αττικής	90,0%	Ολική

Σχηματικά η δομή του Ομίλου απεικονίζεται ως εξής:



### 3.5 Μετατροπή ξένου νομίσματος

Τα στοιχεία των οικονομικών καταστάσεων των εταιρειών του Ομίλου επιμετρώνται βάσει του νομίσματος του πρωτεύον οικονομικού περιβάλλοντος, στο οποίο λειτουργεί ο Όμιλος (λειτουργικό νόμισμα). Οι ενοποιημένες οικονομικές καταστάσεις παρουσιάζονται σε Ευρώ, που είναι το λειτουργικό νόμισμα και το νόμισμα παρουσίασης της μητρικής Εταιρείας και όλων των θυγατρικών της.

Οι συναλλαγές σε ξένα νομίσματα μετατρέπονται στο λειτουργικό νόμισμα με την χρήση των ισοτιμιών που ισχύουν κατά την ημερομηνία των συναλλαγών.

Κέρδη και ζημιές από συναλλαγματικές διαφορές οι οποίες προκύπτουν από την εκκαθάριση τέτοιων συναλλαγών κατά την διάρκεια της περιόδου και από την μετατροπή των νομισματικών στοιχείων που εκφράζονται σε ξένο νόμισμα με τις ισχύουσες ισοτιμίες κατά την ημερομηνία

ισολογισμού, καταχωρούνται στα αποτελέσματα. Οι συναλλαγματικές διαφορές από μη νομισματικά στοιχεία που αποτιμώνται στην εύλογη αξία τους, θεωρούνται ως τμήμα της εύλογης αξίας και συνεπώς καταχωρούνται όπου και οι διαφορές της εύλογης αξίας.

### 3.6 Ενσώματες ακινητοποιήσεις

Τα πάγια στοιχεία του ενεργητικού απεικονίζονται στις οικονομικές καταστάσεις στις αξίες κτήσεως τους μείον, κατ' αρχήν τις συσσωρευμένες αποσβέσεις και δεύτερον, τυχόν απαξιώσεις των παγίων. Το κόστος κτήσεως περιλαμβάνει όλες τις άμεσα επιρριπτόμενες δαπάνες για την απόκτηση των στοιχείων.

Μεταγενέστερες δαπάνες καταχωρούνται σε επαύξηση της λογιστικής αξίας των ενσωμάτων παγίων ή ως ξεχωριστό πάγιο μόνον κατά την έκταση που οι δαπάνες αυτές αυξάνουν τα μελλοντικά οικονομικά οφέλη που αναμένεται να εισρεύσουν από την χρήση του παγίου στοιχείου και το κόστος τους μπορεί να επιμετρηθεί αξιόπιστα. Το κόστος επισκευών και συντηρήσεων καταχωρείται στα αποτελέσματα όταν πραγματοποιούνται.

Οι αποσβέσεις των άλλων στοιχείων των ενσωμάτων παγίων (πλην οικοπέδων τα οποία δεν αποσβένονται) υπολογίζονται με την σταθερή μέθοδο μέσα στην ωφέλιμη ζωή τους που έχει ως εξής:

Κτίρια	15 - 40 έτη
Μηχανολογικός εξοπλισμός	15 - 40 έτη
Αυτοκίνητα	7 - 15 έτη
Λοιπός εξοπλισμός	5 - 15 έτη

Οι υπολειμματικές αξίες και οι ωφέλιμες ζωές των ενσωμάτων παγίων υπόκεινται σε επανεξέταση σε κάθε ημερομηνία ισολογισμού. Όταν οι λογιστικές αξίες των ενσωμάτων ακινητοποιήσεων υπερβαίνουν την ανακτήσιμη αξία τους, η διαφορά (απομείωση) καταχωρείται άμεσα ως έξοδο στα αποτελέσματα.

Κατά την πώληση ενσωμάτων ακινητοποιήσεων, οι διαφορές μεταξύ του τιμήματος που λαμβάνεται και της λογιστικής τους αξίας καταχωρούνται ως κέρδη ή ζημίες στα αποτελέσματα. Οι επισκευές και συντηρήσεις καταχωρούνται στα έξοδα της περιόδου που αφορούν.

Οι ιδιοπαραγόμενες ενσώματες ακινητοποιήσεις στοιχειοθετούν προσθήκη στο κόστος κτήσεως των ενσωμάτων ακινητοποιήσεων σε αξίες που περιλαμβάνουν το άμεσο κόστος μισθοδοσίας του προσωπικού, που συμμετέχει στην κατασκευή (αντίστοιχες εργοδοτικές εισφορές), κόστος αναλωθέντων υλικών και άλλα γενικά κόστη.

### 3.7 Άυλα περιουσιακά στοιχεία

Στα άυλα περιουσιακά στοιχεία συμπεριλαμβάνονται η υπεραξία, τα δικαιώματα χρήσης ενσώματων ακινητοποιήσεων, καθώς και οι άδειες λογισμικού.

**Υπεραξία:** Είναι η διαφορά μεταξύ του κόστους αγοράς και της εύλογης αξίας του ενεργητικού και του παθητικού θυγατρικής / συγγενούς επιχείρησης κατά την ημερομηνία της εξαγοράς. Η εταιρεία κατά την ημερομηνία της αγοράς αναγνωρίζει την υπεραξία που προέκυψε από την απόκτηση, ως ένα στοιχείο του ενεργητικού, και την εμφανίζει στο κόστος. Το κόστος αυτό είναι ίσο με το ποσό κατά το οποίο το κόστος ενοποίησης υπερβαίνει το μερίδιο της επιχείρησης, στα

στοιχεία του ενεργητικού, στις υποχρεώσεις και στις ενδεχόμενες υποχρεώσεις της αποκτηθείσας εταιρείας .

Μετά την αρχική αναγνώριση η υπεραξία αποτιμάται στο κόστος μείον τις συσσωρευμένες ζημιές λόγω μείωσης της αξίας της. Η υπεραξία δεν αποσβένεται, αλλά εξετάζεται ετήσια για τυχόν μείωση της αξίας της, εάν υπάρχουν γεγονότα που παρέχουν ενδείξεις για ζημιά σύμφωνα με το Δ.Λ.Π. 36.

Στην περίπτωση που το κόστος της απόκτησης είναι μικρότερο από το μερίδιο της εταιρείας στα ίδια κεφάλαια της αποκτηθείσας επιχείρησης, τότε η πρώτη υπολογίζει ξανά το κόστος της απόκτησης, αποτιμά τα στοιχεία του ενεργητικού, τις υποχρεώσεις και τις ενδεχόμενες υποχρεώσεις της αποκτηθείσας επιχείρησης και αναγνωρίζει απευθείας στα αποτελέσματα χρήσης ως κέρδος.

**Λογισμικό:** Οι άδειες λογισμικού αποτιμώνται στο κόστος κτήσεως μείον τις αποσβέσεις. Οι αποσβέσεις διενεργούνται με την σταθερή μέθοδο κατά την διάρκεια της ωφέλιμης ζωής των στοιχείων αυτών η οποία κυμαίνεται από 5 έως 8 χρόνια.

### **3.8 Απομείωση Αξίας Περιουσιακών Στοιχείων**

Τα στοιχεία του ενεργητικού που έχουν απροσδιόριστη ωφέλιμη ζωή δεν αποσβένονται και υπόκεινται σε έλεγχο απομείωσης ετησίως και όταν κάποια γεγονότα καταδεικνύουν ότι η λογιστική αξία μπορεί να μην είναι ανακτήσιμη. Τα στοιχεία του ενεργητικού που αποσβένονται υπόκεινται σε έλεγχο απομείωσης της αξίας τους όταν υπάρχουν ενδείξεις ότι οι λογιστική αξία τους δεν θα ανακτηθεί. Η ανακτήσιμη αξία είναι το μεγαλύτερο ποσό μεταξύ της καθαρής τιμής πώλησης και της αξίας λόγω χρήσης. Η ζημία λόγω μείωσης της αξίας των στοιχείων του ενεργητικού αναγνωρίζεται από την επιχείρηση, όταν η λογιστική αξία των στοιχείων αυτών (ή της Μονάδας Δημιουργίας Ταμειακών Ροών) είναι μεγαλύτερη από το ανακτήσιμο ποσό τους.

Καθαρή αξία πώλησης θεωρείται το ποσό από την πώληση ενός στοιχείου του ενεργητικού στα πλαίσια μιας αμοτεροβαρούς συναλλαγής στην οποία τα μέρη έχουν πλήρη γνώση και προσχωρούν οικειοθελώς, μετά από την αφαίρεση κάθε πρόσθετου άμεσου κόστους διάθεσης του στοιχείου ενεργητικού, ενώ, αξία χρήσης είναι η παρούσα αξία των εκτιμώμενων μελλοντικών ταμειακών ροών που αναμένεται να εισρεύσουν στην επιχείρηση από τη χρήση ενός στοιχείου ενεργητικού και από την διάθεση του στο τέλος της εκτιμώμενης ωφέλιμης ζωής του.

### **3.9 Χρηματοοικονομικά μέσα**

Χρηματοοικονομικό μέσο είναι κάθε σύμβαση που δημιουργεί ένα χρηματοοικονομικό στοιχείο ενεργητικού σε μία επιχείρηση και μια χρηματοοικονομική υποχρέωση ή ένα συμμετοχικό τίτλο σε μια άλλη επιχείρηση.

Τα χρηματοοικονομικά μέσα του Ομίλου ταξινομούνται στις παρακάτω κατηγορίες με βάση την ουσία της σύμβασης και το σκοπό για τον οποίο αποκτήθηκαν.

#### **ι) Χρηματοοικονομικά στοιχεία αποτιμώμενα στην εύλογη αξία τους μέσω της κατάστασης αποτελεσμάτων χρήσης**

Πρόκειται για χρηματοοικονομικά στοιχεία ενεργητικού, που ικανοποιούν οποιαδήποτε από τις παρακάτω προϋποθέσεις:

- Χρηματοοικονομικά στοιχεία ενεργητικού που κατέχονται για εμπορικούς σκοπούς (συμπεριλαμβάνονται τα παράγωγα, εκτός από εκείνα που είναι καθορισμένα και αποτελεσματικά

μέσα αντιστάθμισης, αυτά που αποκτώνται ή δημιουργούνται με σκοπό την πώληση ή την επαναγορά και τέλος αυτά που αποτελούν μέρος ενός χαρτοφυλακίου από αναγνωρισμένα χρηματοοικονομικά μέσα).

- Κατά την αρχική αναγνώριση ορίζεται από την επιχείρηση ως στοιχείο που αποτιμάται στην εύλογη αξία, με αναγνώριση των μεταβολών στην Κατάσταση Αποτελεσμάτων Χρήσης.

## **ii) Δάνεια και απαιτήσεις**

Περιλαμβάνουν μη παράγωγα χρηματοοικονομικά στοιχεία ενεργητικού με σταθερές ή προσδιορισμένες πληρωμές, τα οποία δεν διαπραγματεύονται σε ενεργές αγορές. Στην κατηγορία αυτή (Δάνεια και Απαιτήσεις) δεν περιλαμβάνονται

α) απαιτήσεις από προκαταβολές για αγορά αγαθών ή υπηρεσιών,

β) απαιτήσεις που έχουν να κάνουν με δοσοληψίες φόρων, οι οποίες έχουν επιβληθεί νομοθετικά από το κράτος,

γ) οτιδήποτε δεν καλύπτεται από σύμβαση ώστε να δίνει δικαίωμα στην επιχείρηση για λήψη μετρητών ή άλλων χρηματοοικονομικών παγίων στοιχείων.

Τα Δάνεια και οι απαιτήσεις περιλαμβάνονται στο κυκλοφορούν ενεργητικό, εκτός από εκείνα με λήξεις μεγαλύτερες των 12 μηνών από την ημερομηνία ισολογισμού. Τα τελευταία συμπεριλαμβάνονται στα μη κυκλοφορούντα στοιχεία του ενεργητικού.

## **iii) Επενδύσεις κατεχόμενες ως την λήξη**

Περιλαμβάνει μη παράγωγα χρηματοοικονομικά περιουσιακά στοιχεία με πάγιες ή προσδιορισμένες πληρωμές και συγκεκριμένη λήξη και τα οποία ο Όμιλος έχει την πρόθεση και την δυνατότητα να τα διακρατήσει ως την λήξη τους.

Ο Όμιλος δεν κατείχε επενδύσεις αυτής της κατηγορίας.

## **iv) Διαθέσιμα για πώληση χρηματοοικονομικά στοιχεία ενεργητικού**

Περιλαμβάνει μη παράγωγα χρηματοοικονομικά περιουσιακά στοιχεία τα οποία είτε προσδιορίζονται σε αυτήν την κατηγορία, είτε δεν μπορούν να ενταχθούν σε κάποια από τις ανωτέρω.

Στη συνέχεια, τα διαθέσιμα προς πώληση χρηματοοικονομικά περιουσιακά στοιχεία αποτιμώνται στην εύλογη αξία τους και τα σχετικά κέρδη ή ζημιές καταχωρούνται σε αποθεματικό των ιδίων κεφαλαίων μέχρι τα στοιχεία αυτά πωληθούν ή χαρακτηρισθούν ως απομειωμένα.

Κατά την πώληση ή όταν χαρακτηρισθούν ως απομειωμένα, τα κέρδη ή οι ζημιές μεταφέρονται στα αποτελέσματα. Ζημιές απομείωσης που έχουν αναγνωρισθεί στα αποτελέσματα δεν αντιστρέφονται μέσω αποτελεσμάτων.

Οι αγορές και οι πωλήσεις των επενδύσεων αναγνωρίζονται κατά την ημερομηνία της συναλλαγής που είναι και η ημερομηνία που ο Όμιλος δεσμεύεται να αγοράσει ή να πώληση το στοιχείο. Οι επενδύσεις αρχικά αναγνωρίζονται στην εύλογη αξία τους πλέον των άμεσα επιρριπτών στη συναλλαγή δαπανών, με εξαίρεση όσον αφορά τις άμεσα επιρριπτές στη συναλλαγή δαπάνες, για τα στοιχεία εκείνα που αποτιμώνται στην εύλογη αξία τους με μεταβολές στα αποτελέσματα. Οι επενδύσεις διαγράφονται όταν το δικαίωμα στις ταμειακές ροές από τις επενδύσεις λήγει ή μεταβιβάζεται και ο Όμιλος έχει μεταβιβάσει ουσιαστικά όλους τους κινδύνους και τις ανταμοιβές που συνεπάγεται η ιδιοκτησία.

Τα δάνεια και οι απαιτήσεις αναγνωρίζονται στο αναπόσβεστο κόστος βάσει της μεθόδου του πραγματικού επιτοκίου.

Τα πραγματοποιημένα και μη πραγματοποιημένα κέρδη ή ζημιές που προκύπτουν από τις μεταβολές της εύλογης αξίας των χρηματοοικονομικών στοιχείων ενεργητικού αποτιμώνται στην εύλογη αξία τους με μεταβολές στα αποτελέσματα, αναγνωρίζονται στα αποτελέσματα την περίοδο που προκύπτουν.

Οι μη διαπραγματεύσιμοι σε ενεργό αγορά συμμετοχικοί τίτλοι που έχουν ταξινομηθεί στην κατηγορία Διαθέσιμα προς πώληση χρηματοοικονομικά στοιχεία και των οποίων η εύλογη αξία δεν είναι δυνατόν να προσδιοριστεί με αξιοπιστία αποτιμώνται στο κόστος κτήσεως τους.

Σε κάθε ημερομηνία ισολογισμού ο Όμιλος εκτιμά αν υπάρχουν αντικειμενικές ενδείξεις που να οδηγούν στο συμπέρασμα ότι τα χρηματοοικονομικά στοιχεία του ενεργητικού έχουν υποστεί απομείωση. Για μετοχές εταιρειών που έχουν ταξινομηθεί ως χρηματοοικονομικά στοιχεία διαθέσιμα προς πώληση, τέτοια ένδειξη συνιστά η σημαντική ή παρατεταμένη μείωση της εύλογης αξίας σε σχέση με το κόστος κτήσεως. Αν στοιχειοθετείται απομείωση, η σωρευμένη στα ίδια κεφάλαια ζημιά που είναι η διαφορά μεταξύ κόστους κτήσεως και εύλογης αξίας, μεταφέρεται στα αποτελέσματα.

### **3.10 Αποθέματα**

Την ημερομηνία του ισολογισμού, τα αποθέματα αποτιμώνται στο χαμηλότερο του κόστους ή την καθαρή ρευστοποιήσιμη αξία. Η καθαρή ρευστοποιήσιμη αξία είναι η εκτιμημένη τιμή πώλησης στην συνηθισμένη πορεία των εργασιών της επιχείρησης μείον οποιαδήποτε σχετικά έξοδα πώλησης. Το κόστος των αποθεμάτων δεν περιλαμβάνει χρηματοοικονομικά έξοδα.

### **3.11 Εμπορικές απαιτήσεις**

Οι απαιτήσεις από πελάτες καταχωρούνται αρχικά στην εύλογη αξία τους και μεταγενέστερα αποτιμώνται στο αναπόσβεστο κόστος χρησιμοποιώντας την μέθοδο του αποτελεσματικού επιτοκίου, μείον την πρόβλεψη για μείωση της αξίας τους. Στην περίπτωση που η αναπόσβεστη αξία ή το κόστος ενός χρηματοοικονομικού στοιχείου υπερβαίνει την παρούσα αξία, τότε το στοιχείο αυτό αποτιμάται στο ανακτήσιμο ποσό αυτού, δηλαδή στη παρούσα αξία των μελλοντικών ροών του περιουσιακού στοιχείου, η οποία υπολογίζεται με βάση το πραγματικό αρχικό επιτόκιο. Η σχετική ζημιά μεταφέρεται απευθείας στα αποτελέσματα χρήσης. Οι ζημιές απομείωσης, δηλαδή όταν υπάρχει αντικειμενική ένδειξη ότι ο Όμιλος δεν είναι σε θέση να εισπράξει όλα τα ποσά που οφείλονται με βάση τους συμβατικούς όρους, αναγνωρίζονται στα αποτελέσματα.

### **3.12 Ταμειακά διαθέσιμα και ισοδύναμα ταμειακών διαθεσίμων**

Τα διαθέσιμα και ισοδύναμα διαθεσίμων περιλαμβάνουν τα μετρητά στην τράπεζα και στο ταμείο καθώς επίσης και τις βραχυπρόθεσμες επενδύσεις υψηλής ρευστότητας όπως τα προϊόντα της αγοράς χρήματος και οι τραπεζικές καταθέσεις. Τα προϊόντα της αγοράς χρήματος είναι χρηματοοικονομικά περιουσιακά στοιχεία που αποτιμώνται στην εύλογη αξία μέσω της κατάστασης αποτελεσμάτων.

### **3.13 Μη κυκλοφοριακά περιουσιακά στοιχεία ταξινομημένα ως κρατούμενα προς πώληση**

Τα περιουσιακά στοιχεία που διατηρούνται προς πώληση συμπεριλαμβάνουν τα λοιπά περιουσιακά στοιχεία (συμπεριλαμβανομένης της υπεραξίας) και τα ενσώματα πάγια που ο Όμιλος σκοπεύει να πουλήσει εντός ενός έτους από την ημερομηνία ταξινόμησής τους ως "κρατούμενα προς πώληση".

Τα περιουσιακά στοιχεία που ταξινομούνται ως "κρατούμενα προς πώληση" αποτιμώνται στη χαμηλότερη αξία μεταξύ της λογιστικής αξίας τους αμέσως πριν την ταξινόμησή τους ως κρατούμενα προς πώληση, και την εύλογη τους αξία μείον το κόστος πώλησης. Τα περιουσιακά στοιχεία που ταξινομούνται ως "κρατούμενα προς πώληση" δεν υπόκεινται σε απόσβεση. Το κέρδος ή η ζημία που προκύπτει από την πώληση και επανεκτίμηση των "κρατούμενων προς πώληση" περιουσιακών στοιχείων συμπεριλαμβάνεται στα "άλλα έσοδα" και "άλλα έξοδα", αντίστοιχα, στην κατάσταση αποτελεσμάτων χρήσης

Ο Όμιλος δεν έχει ταξινομήσει μη κυκλοφοριακά περιουσιακά στοιχεία ως κρατούμενα προς πώληση.

### **3.14 Μετοχικό κεφάλαιο**

Έξοδα τα οποία πραγματοποιήθηκαν για την έκδοση μετοχών εμφανίζονται μετά την αφαίρεση του σχετικού φόρου εισοδήματος, σε μείωση του προϊόντος της έκδοσης. Τα έξοδα τα οποία σχετίζονται με την έκδοση μετοχών για την απόκτηση επιχειρήσεων περιλαμβάνονται στο κόστος κτήσεως της επιχειρήσεως που αποκτάται.

Κατά την απόκτηση ιδίων μετοχών, το καταβληθέν τίμημα, συμπεριλαμβανομένων και των σχετικών δαπανών, απεικονίζεται μειωτικά των ιδίων κεφαλαίων (αποθεματικό υπέρ το άρτιο) .

### **3.15 Φορολογία εισοδήματος & αναβαλλόμενος φόρος**

Η επιβάρυνση της περιόδου με φόρους εισοδήματος αποτελείται από τους τρέχοντες φόρους και τους αναβαλλόμενους φόρους, δηλαδή τους φόρους ή τις φορολογικές ελαφρύνσεις που σχετίζονται με τα οικονομικά οφέλη που προκύπτουν στην περίοδο αλλά έχουν ήδη καταλογιστεί ή θα καταλογιστούν από τις φορολογικές αρχές σε διαφορετικές περιόδους. Ο φόρος εισοδήματος αναγνωρίζεται στον λογαριασμό των αποτελεσμάτων της περιόδου, εκτός του φόρου εκείνου που αφορά συναλλαγές που καταχωρήθηκαν απευθείας στα ίδια κεφάλαια, στην οποία περίπτωση καταχωρείται απευθείας, κατά ανάλογο τρόπο, στα ίδια κεφάλαια.

Οι τρέχοντες φόροι εισοδήματος περιλαμβάνουν τις βραχυπρόθεσμες υποχρεώσεις ή και απαιτήσεις προς τις δημοσιονομικές αρχές που σχετίζονται με τους πληρωτέους φόρους επί του φορολογητέου εισοδήματος της περιόδου και οι τυχόν πρόσθετοι φόροι εισοδήματος που αφορούν προηγούμενες χρήσεις.

Οι τρέχοντες φόροι επιμετρώνται σύμφωνα με τους φορολογικούς συντελεστές και τους φορολογικούς νόμους που εφαρμόζονται στις διαχειριστικές περιόδους με τις οποίες σχετίζονται, βασιζόμενα στο φορολογητέο κέρδος για το έτος. Όλες οι αλλαγές στα βραχυπρόθεσμα φορολογικά στοιχεία του ενεργητικού ή τις υποχρεώσεις αναγνωρίζονται σαν μέρος των φορολογικών εξόδων στην κατάσταση αποτελεσμάτων χρήσης.

Ο αναβαλλόμενος φόρος εισοδήματος προσδιορίζεται με την μέθοδο της υποχρέωσης που προκύπτει από τις προσωρινές διαφορές μεταξύ της λογιστικής αξίας και της φορολογικής βάσης των στοιχείων του ενεργητικού και των υποχρεώσεων. Αναβαλλόμενος φόρος εισοδήματος δεν λογίζεται εάν προκύπτει από την αρχική αναγνώριση στοιχείου ενεργητικού ή παθητικού σε συναλλαγή, εκτός επιχειρηματικής συνένωσης, η οποία όταν έγινε η συναλλαγή δεν επηρέασε ούτε το λογιστικό ούτε το φορολογικό κέρδος ή ζημία.

Οι αναβαλλόμενες φορολογικές απαιτήσεις και υποχρεώσεις αποτιμώνται με βάση τους φορολογικούς συντελεστές που αναμένεται να εφαρμοστούν στην περίοδο κατά την οποία θα διακανονιστεί η απαίτηση ή η υποχρέωση, λαμβάνοντας υπόψη τους φορολογικούς συντελεστές

(και φορολογικούς νόμους) που έχουν τεθεί σε ισχύ ή ουσιαστικά ισχύουν μέχρι την ημερομηνία του Ισολογισμού. Σε περίπτωση αδυναμίας σαφούς προσδιορισμού του χρόνου αναστροφής των προσωρινών διαφορών εφαρμόζεται ο φορολογικός συντελεστής που ισχύει κατά την επόμενη της ημερομηνίας του ισολογισμού χρήση.

Οι αναβαλλόμενες φορολογικές απαιτήσεις αναγνωρίζονται κατά την έκταση στην οποία θα υπάρξει μελλοντικό φορολογητέο κέρδος για την χρησιμοποίηση της προσωρινής διαφοράς που δημιουργεί την αναβαλλόμενη φορολογική απαίτηση.

Ο αναβαλλόμενος φόρος εισοδήματος αναγνωρίζεται για τις προσωρινές διαφορές που προκύπτουν από επενδύσεις σε θυγατρικές και συνδεδεμένες επιχειρήσεις, με εξαίρεση την περίπτωση που η αναστροφή των προσωρινών διαφορών ελέγχεται από τον Όμιλο και είναι πιθανό ότι οι προσωρινές διαφορές δεν θα αναστραφούν στο προβλεπτό μέλλον.

Οι περισσότερες αλλαγές στις αναβαλλόμενες φορολογικές απαιτήσεις ή υποχρεώσεις αναγνωρίζονται σαν ένα κομμάτι των φορολογικών εξόδων στην κατάσταση αποτελεσμάτων χρήσης. Μόνο αυτές οι μεταβολές στα στοιχεία του ενεργητικού ή τις υποχρεώσεις που επηρεάζουν τις προσωρινές διαφορές αναγνωρίζονται κατευθείαν στα ίδια κεφάλαια του Ομίλου, όπως η επανεκτίμηση της αξίας της ακίνητης περιουσίας, έχουν ως αποτέλεσμα την σχετική αλλαγή στις αναβαλλόμενες φορολογικές απαιτήσεις ή υποχρεώσεις να χρεώνεται έναντι του σχετικού λογαριασμού της καθαρής θέσης.

### **3.16 Παροχές στο προσωπικό**

**Βραχυπρόθεσμες παροχές:** Οι βραχυπρόθεσμες παροχές προς τους εργαζομένους (παροχές λήξης της εργασιακής σχέσης) σε χρήμα και σε είδος αναγνωρίζονται ως έξοδο όταν καθίστανται δεδουλευμένες. Η εταιρεία δεν έχει επίσημα ή ανεπίσημα ενεργοποιήσει κανένα ειδικό πρόγραμμα παροχών προς του εργαζομένους της. Το μόνο πρόγραμμα που ισχύει και έχει ενεργοποιηθεί στο παρελθόν είναι η συμβατική υποχρέωση (με βάση την ισχύουσα νομοθεσία Ν2112/20) για παροχή ενός εφάπαξ ποσού. Για το παραπάνω ποσό η εταιρεία κάνει πρόβλεψη όταν αυτή θεωρεί απαραίτητο βάσει αναλογιστικής μελέτης.

### **3.17 Επιχορηγήσεις**

Ο Όμιλος αναγνωρίζει τις κρατικές επιχορηγήσεις οι οποίες ικανοποιούν αθροιστικά τα εξής κριτήρια: α) Υπάρχει τεκμαιρόμενη βεβαιότητα ότι η επιχείρηση έχει συμμορφωθεί ή πρόκειται να συμμορφωθεί με τους όρους της επιχορήγησης και β) πιθανολογείται ότι το ποσό της επιχορήγησης θα εισπραχθεί. Καταχωρούνται στην εύλογη αξία και αναγνωρίζονται με τρόπο συστηματικό στα έσοδα, με βάση την αρχή του συσχετισμού των επιχορηγήσεων με τα αντίστοιχα κόστη τα οποία και επιχορηγούν.

Οι επιχορηγήσεις που αφορούν στοιχεία του ενεργητικού περιλαμβάνονται στις μακροπρόθεσμες υποχρεώσεις ως έσοδο επόμενων χρήσεων και αναγνωρίζονται συστηματικά και ορθολογικά στα έσοδα κατά τη διάρκεια της ωφέλιμης ζωής του παγίου στοιχείου του ενεργητικού.

### 3.18 Προβλέψεις

Προβλέψεις αναγνωρίζονται όταν ο Όμιλος έχει παρούσες νομικές ή τεκμαιρόμενες υποχρεώσεις ως αποτέλεσμα παρελθόντων γεγονότων, είναι πιθανή η εκκαθάρισή τους μέσω εκρών πόρων και η εκτίμηση του ακριβούς ποσού της υποχρέωσης μπορεί να πραγματοποιηθεί με αξιοπιστία. Οι προβλέψεις επισκοπούνται κατά την ημερομηνία σύνταξης κάθε ισολογισμού και προσαρμόζονται προκειμένου να αντανakλούν την παρούσα αξία της δαπάνης που αναμένεται να απαιτηθεί για τη διευθέτηση της υποχρέωσης. Οι ενδεχόμενες υποχρεώσεις δεν αναγνωρίζονται στις οικονομικές καταστάσεις αλλά γνωστοποιούνται, εκτός αν η πιθανότητα εκρών πόρων οι οποίοι ενσωματώνουν οικονομικά οφέλη είναι ελάχιστη. Οι ενδεχόμενες απαιτήσεις δεν αναγνωρίζονται στις οικονομικές καταστάσεις αλλά γνωστοποιούνται εφόσον η εισροή οικονομικών οφελών είναι πιθανή.

### 3.19 Αναγνώριση εσόδων και εξόδων

**Έσοδα:** Τα έσοδα περιλαμβάνουν την εύλογη αξία εκτελεσθέντων έργων, πωλήσεων αγαθών και παροχής υπηρεσιών, καθαρά από Φόρο Προστιθέμενης Αξίας, εκπτώσεις και επιστροφές. Τα διεταιρικά έσοδα μέσα στον Όμιλο απαλείφονται πλήρως. Η αναγνώριση των εσόδων γίνεται ως εξής:

- **Κατασκευαστικά Συμβόλαια Έργων:** Τα έσοδα από την εκτέλεση κατασκευαστικών συμβολαίων λογίζονται την περίοδο που κατασκευάζεται το έργο, με βάση το στάδιο ολοκλήρωσης του
- **Πωλήσεις αγαθών:** Οι πωλήσεις αγαθών αναγνωρίζονται όταν ο Όμιλος παραδίδει τα αγαθά στους πελάτες, τα αγαθά γίνονται αποδεκτά από αυτούς και η είσπραξη της απαίτησης είναι εύλογα εξασφαλισμένη.
- **Παροχή υπηρεσιών:** Τα έσοδα από παροχή υπηρεσιών λογίζονται την περίοδο που παρέχονται οι υπηρεσίες, με βάση το στάδιο ολοκλήρωσης της παρεχόμενης υπηρεσίας σε σχέση με το σύνολο των παρεχόμενων υπηρεσιών.
- **Έσοδα από τόκους:** Τα έσοδα από τόκους αναγνωρίζονται βάσει χρονικής αναλογίας και με την χρήση του πραγματικού επιτοκίου. Όταν υπάρχει απομείωση των απαιτήσεων, η λογιστική αξία αυτών μειώνεται στο ανακτήσιμο ποσό τους το οποίο είναι η παρούσα αξία των αναμενόμενων μελλοντικών ταμειακών ροών προεξοφλουμένων με το αρχικό πραγματικό επιτόκιο. Στην συνέχεια λογίζονται τόκοι με το ίδιο επιτόκιο επί της απομειωμένης (νέας λογιστικής) αξίας.
- **Μερίσματα:** Τα μερίσματα, λογίζονται ως έσοδα, όταν θεμελιώνεται το δικαίωμα είσπραξής τους.

**Έξοδα:** Τα έξοδα αναγνωρίζονται στα αποτελέσματα σε δεδουλευμένη βάση. Οι πληρωμές που πραγματοποιούνται για λειτουργικές μισθώσεις μεταφέρονται στο αποτελέσματα ως έξοδα, κατά το χρόνο χρήσεως του μισθίου. Τα έξοδα από τόκους αναγνωρίζονται σε δεδουλευμένη βάση.

### 3.20 Μισθώσεις

**Εταιρία Ομίλου ως Μισθωτής:** Οι μισθώσεις παγίων κατά τις οποίες μεταβιβάζονται στον Όμιλο όλοι οι κίνδυνοι και τα οφέλη που έχουν σχέση με την κυριότητα ενός στοιχείου του ενεργητικού, ανεξάρτητα από την τελική μεταβίβαση ή μη του τίτλου κυριότητας του στοιχείου αυτού, αποτελούν τις χρηματοοικονομικές μισθώσεις. Οι μισθώσεις αυτές κεφαλαιοποιούνται με την έναρξη της μίσθωσης στη χαμηλότερη μεταξύ της εύλογης αξίας του παγίου στοιχείου ή της παρούσας αξίας των ελάχιστων μισθωμάτων. Κάθε μίσθωμα επιμερίζεται μεταξύ της υποχρέωσης και των χρηματοοικονομικών εξόδων έτσι ώστε να επιτυγχάνεται ένα σταθερό επιτόκιο στην υπολειπόμενη χρηματοοικονομική υποχρέωση. Οι αντίστοιχες υποχρεώσεις από μισθώματα,

καθαρές από χρηματοοικονομικά έξοδα, απεικονίζονται στις υποχρεώσεις. Το μέρος του χρηματοοικονομικού εξόδου που αφορά σε χρηματοδοτικές μισθώσεις αναγνωρίζεται στα αποτελέσματα χρήσης κατά τη διάρκεια της μίσθωσης. Τα πάγια που αποκτήθηκαν με χρηματοδοτική μίσθωση αποσβένονται στη μικρότερη περίοδο μεταξύ της ωφέλιμης ζωής των παγίων στοιχείων και της διάρκειας μίσθωσής τους.

Συμφωνίες μισθώσεων όπου ο εκμισθωτής μεταβιβάζει το δικαίωμα χρήσης ενός στοιχείου του ενεργητικού για μια συμφωνημένη χρονική περίοδο, χωρίς ωστόσο να μεταβιβάζει και τους κινδύνους και ανταμοιβές της ιδιοκτησίας του παγίου στοιχείου, ταξινομούνται ως λειτουργικές μισθώσεις. Οι πληρωμές που γίνονται για λειτουργικές μισθώσεις (καθαρές από τυχόν κίνητρα που προσφέρθηκαν από τον εκμισθωτή) αναγνωρίζονται στα αποτελέσματα χρήσης αναλογικά κατά τη διάρκεια της μίσθωσης.

### **3.21 Κατασκευαστικά συμβόλαια**

Τα κατασκευαστικά συμβόλαια αφορούν την κατασκευή περιουσιακών στοιχείων ή ομάδα συνδεδεμένων περιουσιακών στοιχείων ειδικά για πελάτες σύμφωνα με τους όρους που προβλέπονται στα σχετικά συμβόλαια και των οποίων η εκτέλεση συνήθως διαρκεί για χρονικό διάστημα άνω της μια χρήσης.

Τα έξοδα που αφορούν στο συμβόλαιο αναγνωρίζονται όταν πραγματοποιούνται.

Στην περίπτωση όπου το αποτέλεσμα μιας σύμβασης κατασκευής έργου δεν είναι εφικτό να αποτιμηθεί αξιόπιστα, και κυρίως στην περίπτωση όπου το έργο βρίσκεται σε πρώιμο στάδιο θα πρέπει:

- Το έσοδο να αναγνωρίζεται μόνο στην έκταση που το αναληφθέν συμβατικό κόστος ενδέχεται να ανακτηθεί και
- το συμβατικό κόστος πρέπει να αναγνωρίζεται στα έξοδα της χρήσης στην οποία αναλήφθηκε

Επομένως για τα συμβόλαια αυτά αναγνωρίζεται τέτοιο έσοδο ούτως ώστε το κέρδος από το συγκεκριμένο έργο να είναι μηδενικό.

Όταν το αποτέλεσμα ενός συμβολαίου έργου μπορεί να εκτιμηθεί με αξιοπιστία, το έσοδο και τα έξοδα του συμβολαίου αναγνωρίζονται κατά τη διάρκεια του συμβολαίου, αντίστοιχα, ως έσοδο και έξοδο.

Ο Όμιλος χρησιμοποιεί τη μέθοδο της ποσοστιαίας ολοκλήρωσης για να καθορίσει το κατάλληλο ποσό εσόδου και εξόδου που θα αναγνωρίσει σε μια συγκεκριμένη περίοδο.

Το στάδιο ολοκλήρωσης μετράται με βάση το συμβατικό κόστος που έχει πραγματοποιηθεί μέχρι την ημερομηνία του ισολογισμού σε σχέση με το συνολικό εκτιμώμενο κόστος κατασκευή κάθε έργου.

Όταν είναι πιθανό το συνολικό κόστος του συμβολαίου να υπερβεί το συνολικό έσοδο, τότε η αναμενόμενη ζημία αναγνωρίζεται άμεσα στα αποτελέσματα χρήσεως ως έξοδο.

Για τον υπολογισμό του κόστους που πραγματοποιήθηκε έως το τέλος της χρήσης, τυχόν έξοδα που σχετίζονται με μελλοντικές εργασίες αναφορικά με το συμβόλαιο εξαιρούνται και εμφανίζονται ως έργο σε εξέλιξη. Το σύνολο του κόστους που πραγματοποιήθηκε και του κέρδους / ζημίας που αναγνωρίστηκε για κάθε συμβόλαιο συγκρίνεται με τις προοδευτικές τιμολογήσεις μέχρι το τέλος της χρήσης.

Όπου τα πραγματοποιηθέντα έξοδα πλέον των καθαρών κερδών (μείον των ζημιών) που έχουν αναγνωρισθεί υπερβαίνουν τις προοδευτικές τιμολογήσεις, η διαφορά εμφανίζεται ως απαίτηση από πελάτες συμβολαίων έργων στο κονδύλι «Πελάτες και λοιπές απαιτήσεις». Όταν οι προοδευτικές τιμολογήσεις υπερβαίνουν τα πραγματοποιηθέντα έξοδα πλέον των καθαρών κερδών (μείον των ζημιών) που έχουν αναγνωρισθεί, το υπόλοιπο εμφανίζεται ως υποχρέωση προς τους πελάτες συμβολαίων έργων στο κονδύλι «Προμηθευτές και λοιπές υποχρεώσεις».

### **3.22 Διανομή μερισμάτων**

Η διανομή μερισμάτων στους μετόχους της μητρικής αναγνωρίζεται ως υποχρέωση στις ενοποιημένες οικονομικές καταστάσεις την ημερομηνία κατά την οποία η διανομή εγκρίνεται από την Γενική Συνέλευση των μετόχων.

## **4. Διαχείριση κινδύνων**

### **Παράγοντες χρηματοοικονομικού κινδύνου**

Ο Όμιλος εκτίθεται σε χρηματοοικονομικούς κινδύνους όπως κινδύνους αγοράς (μεταβολές σε συναλλαγματικές ισοτιμίες, επιτόκιο, τιμές αγοράς), πιστωτικό κίνδυνο, κίνδυνο ρευστότητας, κίνδυνο ταμειακών ροών και κίνδυνο εύλογης αξίας από μεταβολές επιτοκίων. Το γενικό πρόγραμμα διαχείρισης κινδύνων του Ομίλου εστιάζεται στον κίνδυνο από μεταβολές επιτοκίων και επιδιώκει να ελαχιστοποιήσει την ενδεχόμενη αρνητική τους επίδραση στη χρηματοοικονομική απόδοση του Ομίλου.

Η διαχείριση κινδύνων διεκπεραιώνεται από την κεντρική υπηρεσία διαχείρισης διαθεσίμων. Η Κεντρική υπηρεσία διαχείρισης διαθεσίμων προσδιορίζει, εκτιμά και αντισταθμίζει τους χρηματοοικονομικούς κινδύνους σε συνεργασία με τις υπηρεσίες που αντιμετωπίζουν αυτούς τους κινδύνους. Προ της διενέργειας σχετικών συναλλαγών λαμβάνεται έγκριση από τα στελέχη που έχουν το δικαίωμα δέσμευσης της εταιρίας προς τους αντισυμβαλλόμενους της.

### **Κίνδυνος αγοράς**

#### *Συναλλαγματικός κίνδυνος*

Ο Όμιλος δραστηριοποιείται περιορισμένα σε παγκόσμιο επίπεδο και συνεπώς εκτίθεται σε αντίστοιχο συναλλαγματικό κίνδυνο προερχόμενο κυρίως από το Δολάριο Αμερικής. Αυτός ο κίνδυνος προκύπτει κυρίως από μελλοντικές εμπορικές συναλλαγές, απαιτήσεις και υποχρεώσεις σε ξένο νόμισμα.

Για την διαχείριση του συναλλαγματικού κινδύνου, το κεντρικό τμήμα διαχείρισης διαθεσίμων αξιοποιεί τη συνεργασία της με Ελληνικές τράπεζες και με εξωτερικούς συνεργάτες .

#### *Κίνδυνος τιμής*

Ο Όμιλος εκτίθεται σε μεταβολές της αξίας πρώτων υλών (μέταλλο) οι οποίες χρησιμοποιούνται για την παραγωγή μηχανολογικού εξοπλισμού και κατασκευών.

### **Πιστωτικός κίνδυνος**

Ο Όμιλος δεν έχει σημαντικές συγκεντρώσεις πιστωτικού κινδύνου. Οι πωλήσεις χονδρικής γίνονται κυρίως σε πελάτες με αξιολογημένο ιστορικό πιστώσεων.

### **Κίνδυνος ρευστότητας**

Ο κίνδυνος ρευστότητας διατηρείται σε χαμηλά επίπεδα, διατηρώντας επαρκή διαθέσιμα και άμεσα ρευστοποιήσιμα χρεόγραφα, καθώς και πιστωτικά όρια.

### **Κίνδυνος ταμειακών ροών και κίνδυνος μεταβολών εύλογης αξίας λόγω μεταβολών των επιτοκίων**

Τα λειτουργικά έσοδα και ταμειακές ροές του Ομίλου είναι ουσιαδώς ανεξάρτητα από μεταβολές στις τιμές των επιτοκίων. Ο Όμιλος δεν έχει στο ενεργητικό του σημαντικά έντοκα στοιχεία, η πολιτική δε του Ομίλου, είναι να διατηρεί χρεόγραφα και προθεσμιακές καταθέσεις με εξασφαλισμένη συμφωνημένη απόδοση.

Σε ότι αφορά το δανεισμό , περίπου το σύνολο του δανεισμού στην λήξη της διαχειριστικής περιόδου ήταν σε δάνεια κυμαινόμενου επιτοκίου.  
Ο κίνδυνος μεταβολής των επιτοκίων προέρχεται κυρίως από τα μακροπρόθεσμα δάνεια. Πολιτική του Ομίλου είναι να διατηρεί το σύνολο σχεδόν των δανείων του σε μεταβλητό επιτόκιο και να διαχειρίζεται αυτό τον κίνδυνο μέσω σύνδεσης του με το διατραπεζικό επιτόκιο της Ε.Ε.

## 5. Οικονομικές πληροφορίες κατά τομέα

### Πρωτεύων τομέας πληροφόρησης – επιχειρηματικοί τομείς

Ο Όμιλος δραστηριοποιείται σε δύο κύριους επιχειρηματικούς κλάδους: Κατασκευή Ολοκληρωμένων Έργων (turn key projects) και Ενέργεια.

Τα αποτελέσματα του Ομίλου ανά τομέα αναλύονται ως εξής:

	ΟΛΟΚΛΗΡΩΜΕΝΑ	ΕΝΕΡΓΕΙΑ	ΣΥΝΟΛΟ	ΔΙΕΤΑΙΡΙΚΕΣ		ΕΝΟΠΟΙΗΜΕΝΟ
	ΕΡΓΑ	30/6/2004		ΑΠΑΛΕΙΦΕΣ	ΥΠΟΛΟΙΠΟ	
	30/6/2004	30/6/2004		ΧΡΕΩΣΗ	ΠΙΣΤΩΣΗ	
		€				
Έσοδα	4.543.093	674.172	5.217.265		(88.000)	5.129.265
Κόστος πωλήσεων	(3.110.416)	(127.849)	(3.238.264)	(88.000)		(3.150.264)
<b>Μικτός κέρδος</b>	<b>1.432.677</b>	<b>546.323</b>	<b>1.979.000</b>			<b>1.979.000</b>
Άλλα έσοδα εκμεταλλεύσεως	159.819	3.283	163.102		(45.000)	118.102
Έξοδα διοικήσεως	(677.641)	(162.959)	(840.600)	(45.000)		(795.600)
Έξοδα έρευνας	(28.025)	0	(28.025)			(28.025)
Έξοδα διαθέσεως	(344.499)	(16.701)	(361.200)			(361.200)
Άλλα έξοδα εκμεταλλεύσεως	(5.696)	(914)	(6.611)			(6.611)
<b>Κέρδος εκμεταλλεύσεως</b>	<b>536.636</b>	<b>369.032</b>	<b>905.667</b>			<b>905.667</b>
Έσοδα χρηματοοικονομικά	5.563	0	5.563			5.563
Κόστος χρηματοοικονομικό	(240.373)	(120.257)	(360.630)			(360.630)
<b>Κέρδος προ φόρων</b>	<b>301.826</b>	<b>248.774</b>	<b>550.600</b>			<b>550.600</b>
Δαπάνη φόρου	(241.108)	(112.700)	(353.807)			(353.807)
<b>Κέρδος μετά την αφαίρεση του φόρου</b>	<b>60.718</b>	<b>136.075</b>	<b>196.793</b>			<b>196.793</b>
<b>Καθαρό οργανικό κέρδος</b>	<b>60.718</b>	<b>136.075</b>	<b>196.793</b>			<b>196.793</b>
Δικαιώματα μειοψηφίας	0	120.345	120.345			120.345
<b>Καθαρό κέρδος χρήσεως</b>	<b>60.718</b>	<b>15.730</b>	<b>76.448</b>	<b>(133.000)</b>	<b>(133.000)</b>	<b>76.448</b>

	ΟΛΟΚΛΗΡΩΜΕΝΑ	ΕΝΕΡΓΕΙΑ	ΣΥΝΟΛΟ	ΔΙΕΤΑΙΡΙΚΕΣ		ΕΝΟΠΟΙΗΜΕΝΟ
	ΕΡΓΑ	30/6/2005		ΑΠΑΛΕΙΦΕΣ	ΥΠΟΛΟΙΠΟ	
	30/6/2005	30/6/2005		ΧΡΕΩΣΗ	ΠΙΣΤΩΣΗ	
		€				
Έσοδα	3.262.570	965.483	4.228.053		(333.500)	3.894.553
Κόστος πωλήσεων	(1.577.762)	(209.390)	(1.787.153)	(196.765)		(1.590.388)
<b>Μικτός κέρδος</b>	<b>1.684.808</b>	<b>756.092</b>	<b>2.440.900</b>			<b>2.304.165</b>
Άλλα έσοδα εκμεταλλεύσεως	399.953	0	399.953		(36.161)	363.792
Έξοδα διοικήσεως	(634.169)	(318.993)	(953.163)	(36.161)		(917.001)
Έξοδα έρευνας	(70.784)	0	(70.784)			(70.784)
Έξοδα διαθέσεως	(489.800)	(26.173)	(515.973)			(515.973)
Άλλα έξοδα εκμεταλλεύσεως	(1.256)	(861)	(2.116)			(2.116)
<b>Κέρδος εκμεταλλεύσεως</b>	<b>888.752</b>	<b>410.065</b>	<b>1.298.817</b>			<b>1.162.082</b>
Έσοδα χρηματοοικονομικά	36.037	0	36.037			36.037
Κόστος χρηματοοικονομικό	(366.125)	(128.919)	(495.043)			(495.043)
Ζημιές από συμμετοχές		0		73.603		(73.603)
<b>Κέρδος προ φόρων</b>	<b>558.665</b>	<b>281.147</b>	<b>839.811</b>			<b>629.473</b>
Δαπάνη φόρου	101.255	(18.844)	82.411			82.411
<b>Κέρδος μετά την αφαίρεση του φόρου</b>	<b>659.919</b>	<b>262.303</b>	<b>922.222</b>			<b>711.884</b>
<b>Καθαρό οργανικό κέρδος</b>	<b>659.919</b>	<b>262.303</b>	<b>922.222</b>			<b>711.884</b>
Δικαιώματα μειοψηφίας	0	205.897	205.897			205.897
<b>Καθαρό κέρδος χρήσεως</b>	<b>659.919</b>	<b>56.405</b>	<b>716.325</b>	<b>(159.323)</b>	<b>(369.661)</b>	<b>505.986</b>

### Δευτερεύων τομέας πληροφόρησης - γεωγραφικοί τομείς

Η έδρα του Ομίλου και η κύρια χώρα δραστηριοποίησής του είναι η Ελλάδα.

## 6. Σημειώσεις στις Οικονομικές Καταστάσεις

### 6.1 Ενσώματες ακινητοποιήσεις

Τα οικόπεδα, τα κτίρια και τα μηχανήματα αποτιμήθηκαν κατά την ημερομηνία μετάβασης στα ΔΠΧΠ (01/01/2004), στο κόστος κτήσης πλέον τις προσθήκες μείον τις συσσωρευμένες αποσβέσεις και τις ζημιές απομείωσης της αξίας τους.

Επί των ακινήτων της μητρικής εταιρείας στην Αμφίκλεια Ν. Φθιώτιδας έχει εγγραφεί προσημείωση υποθήκης ποσού €2.286.940,57 υπέρ της Εμπορικής Τράπεζας.

	ΟΜΙΛΟΣ				
	Οικόπεδα & Κτίρια	Μεταφορικά μέσα & μηχ/κός εξοπλισμός	Έπιπλα και Λοιπός εξοπλισμός	Ακινήτοποιήσεις υπό εκτέλεση	Σύνολο
Μικτή Λογιστική αξία	3.542.489	7.389.356	685.386	3.614.939	15.232.170
Συσσωρευμένη απόσβεση και απομείωση αξίας	(425.460)	(422.723)	(288.659)	-	(1.136.842)
<b>Λογιστική αξία την 1 Ιανουαρίου 2004</b>	<b>3.117.029</b>	<b>6.966.633</b>	<b>396.727</b>	<b>3.614.939</b>	<b>14.095.328</b>
Μικτή Λογιστική αξία	5.314.390	11.691.060	795.708	1.373.563	19.174.722
Συσσωρευμένη απόσβεση και απομείωση αξίας	(578.087)	(775.476)	(366.491)	0	(1.720.053)
<b>Λογιστική αξία την 31 Δεκεμβρίου 2004</b>	<b>4.736.303</b>	<b>10.915.585</b>	<b>429.218</b>	<b>1.373.563</b>	<b>17.454.671</b>
Μικτή Λογιστική αξία	5.370.966	11.885.307	825.981	3.661.235	21.743.489
Συσσωρευμένη απόσβεση και απομείωση αξίας	(669.784)	(1.027.771)	(415.440)		(2.112.995)
<b>Λογιστική αξία την 30 Ιουνίου 2005</b>	<b>4.701.182</b>	<b>10.857.536</b>	<b>410.540</b>	<b>3.661.235</b>	<b>19.630.494</b>

	ΟΜΙΛΟΣ				
	Οικόπεδα & Κτίρια	Μεταφορικά μέσα & μηχ/κός εξοπλισμός	Έπιπλα και Λοιπός εξοπλισμός	Ακινήτοποιήσεις υπό εκτέλεση	Σύνολο
<b>Λογιστική αξία την 1 Ιανουαρίου 2004</b>	<b>3.117.029</b>	<b>6.966.633</b>	<b>396.727</b>	<b>3.614.939</b>	<b>14.095.328</b>
Προσθήκες	219.486	840.287	115.584	1.153.270	2.328.627
Πωλήσεις - Μειώσεις	0	(14.274)	(5.262)	0	(19.536)
Αποσβέσεις	(152.627)	(352.753)	(77.831)	0	(583.211)
Μεταφορές	1.552.415	3.475.691	0	(3.394.646)	1.633.461
<b>Λογιστική αξία την 31 Δεκεμβρίου 2004</b>	<b>4.736.304</b>	<b>10.915.585</b>	<b>429.219</b>	<b>1.373.563</b>	<b>17.454.671</b>
Προσθήκες από απόκτηση θυγατρικών εταιρειών	0	0	0	0	0
Προσθήκες	56.576	194.246	31.682	2.287.671	2.570.175
Πωλήσεις - Μειώσεις	0	0	(1.409)	0	(1.409)
Αποσβέσεις	(91.697)	(252.295)	(48.950)	0	(392.942)
Μεταφορές	0	0	0	0	0
Καθαρές συναλλαγματικές Διαφορές	0	0	0	0	0
<b>Λογιστική αξία την 30 Ιουνίου 2005</b>	<b>4.701.182</b>	<b>10.857.536</b>	<b>410.540</b>	<b>3.661.235</b>	<b>19.630.494</b>

Η ΕΤΑΙΡΕΙΑ					
	Οικόπεδα & Κτίρια	Μεταφορικά μέσα & μηχ/κός εξοπλισμός	Έπιπλα και λοιπός εξοπλισμός	Ακινήτοποιήσεις υπό εκτέλεση	Σύνολο
Μικτή Λογιστική αξία	1.327.336	1.536.852	663.665	177.929	3.705.782
Συσσωρευμένη απόσβεση και απομείωση αξίας	(411.848)	(382.961)	(287.842)	-	(1.082.652)
<b>Λογιστική αξία την 1 Ιανουαρίου 2004</b>	<b>915.487</b>	<b>1.153.891</b>	<b>375.823</b>	<b>177.929</b>	<b>2.623.130</b>
Μικτή Λογιστική αξία	1.353.605	2.252.085	755.780	823.422	5.184.892
Συσσωρευμένη απόσβεση και απομείωση αξίας	(462.916)	(481.405)	(358.577)	-	(1.302.898)
<b>Λογιστική αξία την 31 Δεκεμβρίου 2004</b>	<b>890.689</b>	<b>1.770.680</b>	<b>397.203</b>	<b>823.423</b>	<b>3.881.994</b>
Μικτή Λογιστική αξία	1.363.274	2.442.731	784.600	1.248.645	5.839.250
Συσσωρευμένη απόσβεση και απομείωση αξίας	(488.591)	(570.477)	(401.374)	-	(1.460.442)
<b>Λογιστική αξία την 30 Ιουνίου 2005</b>	<b>874.683</b>	<b>1.872.254</b>	<b>383.227</b>	<b>1.248.645</b>	<b>4.378.808</b>

Η ΕΤΑΙΡΕΙΑ					
	Οικόπεδα & Κτίρια	Μεταφορικά μέσα & μηχ/κός εξοπλισμός	Έπιπλα και λοιπός εξοπλισμός	Ακινήτοποιήσεις υπό εκτέλεση	Σύνολο
<b>Λογιστική αξία την 1 Ιανουαρίου 2004</b>	<b>915.487</b>	<b>1.153.891</b>	<b>375.823</b>	<b>177.929</b>	<b>2.623.130</b>
Προσθήκες	26.269	729.507	97.376	645.494	1.498.647
Πωλήσεις - Μειώσεις	0	(14.274)	(5.262)	0	(19.536)
Αποσβέσεις	(51.068)	(98.444)	(70.735)	-	(220.247)
Μεταφορές	-	-	-	-	-
<b>Λογιστική αξία την 31 Δεκεμβρίου 2004</b>	<b>890.689</b>	<b>1.770.680</b>	<b>397.203</b>	<b>823.423</b>	<b>3.881.994</b>
Προσθήκες από απόκτηση θυγατρικών εταιρειών	-	-	-	-	-
Προσθήκες	9.669	190.645	30.230	425.222	655.766
Πωλήσεις - Μειώσεις	-	-	(1.409)	-	(1.409)
Αποσβέσεις	(25.675)	(89.072)	(42.797)	-	(157.544)
Μεταφορές	-	-	-	-	-
Καθαρές συναλλαγματικές Διαφορές	-	-	-	-	-
<b>Λογιστική αξία την 30 Ιουνίου 2005</b>	<b>874.683</b>	<b>1.872.254</b>	<b>383.227</b>	<b>1.248.645</b>	<b>4.378.808</b>

## 6.2 Άυλα περιουσιακά στοιχεία- Υπεραξία επιχείρησης – Παραχωρήσεις & Δικαιώματα

	Ο ΟΜΙΛΟΣ		
	Software	Υπεραξία	Παραχωρήσεις & Δικαιώματα
Μικτή Λογιστική αξία	97.652	0	0
Συσσωρευμένη απόσβεση και απομείωση αξίας	(11.989)	0	0
<b>Λογιστική αξία την 1 Ιανουαρίου 2004</b>	<b>85.663</b>	<b>0</b>	<b>0</b>
Μικτή Λογιστική αξία	108.959	394.659	0
Συσσωρευμένη απόσβεση και απομείωση αξίας	(29.549)	0	0
<b>Λογιστική αξία την 31 Δεκεμβρίου 2004</b>	<b>79.410</b>	<b>394.659</b>	<b>0</b>
Μικτή Λογιστική αξία	109.921	1.708.301	10.000
Συσσωρευμένη απόσβεση και απομείωση αξίας	(39.249)	0	0
<b>Λογιστική αξία την 30 Ιουνίου 2005</b>	<b>70.672</b>	<b>1.708.301</b>	<b>10.000</b>

	Software	Υπεραξία	Παραχωρήσεις & Δικαιώματα
<b>Λογιστική αξία την 1 Ιανουαρίου 2004</b>	<b>85.663</b>	-	-
Προσθήκες	11.307	394.659	-
Πωλήσεις - Μειώσεις	-	-	-
Αποσβέσεις	(17.561)	-	-
Μεταφορές	-	-	-
Καθαρές συναλλαγματικές Διαφορές	-	-	-
<b>Λογιστική αξία την 31 Δεκεμβρίου 2004</b>	<b>79.410</b>	<b>394.659</b>	-
Προσθήκες από απόκτηση θυγατρικών εταιρειών	0	-	-
Προσθήκες	962	1.313.642	10.000
Πωλήσεις - Μειώσεις	-	-	-
Αποσβέσεις	(9.700)	-	-
Μεταφορές	-	-	-
Καθαρές συναλλαγματικές Διαφορές	-	-	-
<b>Λογιστική αξία την 30 Ιουνίου 2005</b>	<b>70.672</b>	<b>1.708.301</b>	<b>10.000</b>

## 6.3 Επενδύσεις σε συνδεδεμένες επιχειρήσεις

	Ο ΟΜΙΛΟΣ		Η ΕΤΑΙΡΕΙΑ	
	30/6/2005	31/12/2004	30/6/2005	31/12/2004
<i>Συμμετοχές σε λοιπές επιχειρήσεις</i>	223.403	306.506	4.345.179	3.155.179
<b>Σύνολο λοιπών μακροπρόθεσμων απαιτήσεων</b>	<b>223.403</b>	<b>306.506</b>	<b>4.345.179</b>	<b>3.155.179</b>

	Ο ΟΜΙΛΟΣ		Η ΕΤΑΙΡΕΙΑ	
	30/6/2005	31/12/2004	30/6/2005	31/12/2004
<i>Βραχυπρόθεσμες απαιτήσεις κατά συνδεδεμένων επιχ.του ομίλου</i>	24.000	0	725.736	1.417.259
<b>Σύνολο βραχ/σμων απαιτήσεων κατά συνδεδ. επιχ.του ομίλου</b>	<b>24.000</b>	<b>0</b>	<b>725.736</b>	<b>1.417.259</b>

## 6.4 Αναβαλλόμενος φόρος

Οι αναβαλλόμενες φορολογικές απαιτήσεις / υποχρεώσεις όπως προκύπτουν από τις σχετικές προσωρινές φορολογικές διαφορές έχουν ως εξής:

	Ο ΟΜΙΛΟΣ				Η ΕΤΑΙΡΕΙΑ			
	30/6/2005		31/12/2004		30/6/2005		31/12/2004	
	Απαίτηση	Υποχρέωση	Απαίτηση	Υποχρέωση	Απαίτηση	Υποχρέωση	Απαίτηση	Υποχρέωση
<b>Μη Κυκλοφοριακά Στοιχεία</b>								
Άυλα Περιουσιακά Στοιχεία	245.221	109.461	227.585	109.461	134.913	78.176	134.913	70.645
Ενσώματες Ακίνητοποιήσεις	113.999	767.320	91.508	767.320	113.735	475.952	111.082	475.952
Μακροπρόθεσμες Απαιτήσεις	840	840	840	840	840	840	840	840
<b>Κυκλοφοριακά Στοιχεία</b>			0					
Αποθέματα	294.356	104.593	294.356	1.200	294.356	104.593	294.356	1.200
Απαιτήσεις	294.250	286.465	0	286.465	270.527	286.465		286.465
	0	0	0	0	0	0		
<b>Αποθεματικά</b>								
Αποφορολόγηση αποθεματικών	45.690	382.237	45.690	382.237	45.690	382.237	45.690	382.237
<b>Μακροπρόθεσμες Υποχρεώσεις</b>								
Παροχές σε Εργαζομένους	(30.573)	0	(32.824)	0	(30.573)	0	(32.824)	
Από Επιχορηγήσεις	222.450	28.165	169.495	28.165	39.263	3.325	38.795	3.325
Μακροπρόθεσμα δάνεια	12.996	0	0	0	12.996	0		
<b>Βραχυπρόθεσμες Υποχρεώσεις</b>								
Απομείωση Απαιτήσεων	594.840	147.074	486.248	147.074	594.840	147.074	486.248	147.074
Ενδεχόμενες Υποχρεώσεις	18.161	513	18.161	513	18.161	513	18.161	513
Υποχρεώσεις από Χρηματοοικονομικές Μισθώσεις	0	345.803	0	248.750	0	0		
Λοιπές Βραχυπρόθεσμες Υποχρεώσεις	34.596	23.030	34.596	19.660	32.571	23.030	32.571	19.660
Αναβαλλόμενη υποχρέωση Ουγατρικής που ενποιήθηκε για πρώτη φορά 30.6.05, μέχρι 31.12.04	0	21.028						
<b>Σύνολο</b>	<b>1.846.826</b>	<b>2.216.528</b>	<b>1.335.655</b>	<b>1.991.684</b>	<b>1.527.320</b>	<b>1.502.206</b>	<b>1.129.833</b>	<b>1.387.912</b>
<b>Συμφηφισμός</b>	<b>(369.701)</b>		<b>(656.028)</b>		<b>25.114</b>		<b>(258.079)</b>	

Ο συντελεστής φόρου εισοδήματος στον οποίο υπόκειται ο Όμιλος είναι για το 2005 ίσος με 32%.

Ο συμφηφισμός των αναβαλλόμενων φορολογικών απαιτήσεων και υποχρεώσεων λαμβάνει χώρα όταν υπάρχει, από πλευράς εταιρίας, εφαρμόσιμο νομικό δικαίωμα για κάτι τέτοιο και όταν οι αναβαλλόμενοι φόροι εισοδήματος αφορούν στην ίδια φορολογική αρχή.

## 6.5 Λοιπές μακροπρόθεσμες απαιτήσεις

Οι λοιπές μακροπρόθεσμες απαιτήσεις του Ομίλου και της Εταιρείας αναλύονται στον παρακάτω πίνακα:

	Ο ΟΜΙΛΟΣ		Η ΕΤΑΙΡΕΙΑ	
	30/6/2005	31/12/2004	30/6/2005	31/12/2004
Δοσμένες Εγγυήσεις	22.278	21.773	20.921	20.465
<b>Σύνολο λοιπών μακροπρόθεσμων απαιτήσεων</b>	<b>22.278</b>	<b>21.773</b>	<b>20.921</b>	<b>20.465</b>

Οι απαιτήσεις αυτές αφορούν σε απαιτήσεις οι οποίες πρόκειται να εισπραχθούν μετά το τέλος της επόμενης χρήσης.

## 6.6 Αποθέματα

Τα αποθέματα του Ομίλου και της Εταιρείας αναλύονται ως εξής:

	Ο ΟΜΙΛΟΣ		Η ΕΤΑΙΡΕΙΑ	
	30/6/2005	31/12/2004	30/6/2005	31/12/2004
Εμπορεύματα				
Προϊόντα έτοιμα & ημιτελή-Υποπροϊόντα & Υπολείμματα	1.592.921	568.932	1.592.921	568.932
Παραγωγή σε εξέλιξη			0	
Πρώτες & βοηθητικές ύλες / υλικά συσκευασίας	705.757	639.117	705.757	639.117
Λοιπά	19.304		19.304	
<b>Σύνολο</b>	<b>2.317.983</b>	<b>1.208.050</b>	<b>2.317.983</b>	<b>1.208.050</b>

## 6.7 Πελάτες και λοιπές εμπορικές απαιτήσεις

Οι πελάτες και οι λοιπές εμπορικές απαιτήσεις του Ομίλου και της Εταιρείας, αναλύονται ως εξής:

	Ο ΟΜΙΛΟΣ		Η ΕΤΑΙΡΕΙΑ	
	30/6/2005	31/12/2004	30/6/2005	31/12/2004
Πελάτες	3.871.902	6.460.543	5.943.531	8.092.724
Επιταγές Εισπρακτέες	5.800.891	3.599.906	7.291.078	4.192.332
<b>Καθαρές Εμπορικές Απαιτήσεις</b>	<b>9.672.793</b>	<b>10.060.449</b>	<b>13.234.609</b>	<b>12.285.056</b>

## 6.8 Λοιπές απαιτήσεις

Οι λοιπές απαιτήσεις του Ομίλου και της Εταιρείας αναλύονται ως εξής:

	Ο ΟΜΙΛΟΣ		Η ΕΤΑΙΡΕΙΑ	
	30/6/2005	31/12/2004	30/6/2005	31/12/2004
Χρεώστες Διάφοροι	3.709.774	4.556.688	450.172	637.756
Λογαριασμοί διαχείρισης προκαταβολών και πιστώσεων	24.500	0	24.500	0
<b>Καθαρές απαιτήσεις Χρεωστών</b>	<b>3.734.274</b>	<b>4.556.688</b>	<b>474.672</b>	<b>637.756</b>

## 6.9 Χρηματοοικονομικά στοιχεία σε εύλογη αξία μέσω αποτελεσμάτων

	Ο ΟΜΙΛΟΣ		Η ΕΤΑΙΡΕΙΑ	
	30/6/2005	31/12/2004	30/6/2005	31/12/2004
Αμοιβαία Κεφάλαια	700.000	0	700.000	0
<b>Σύνολο</b>	<b>700.000</b>	<b>0</b>	<b>700.000</b>	<b>0</b>

Πρόκειται για βραχυπρόθεσμη τοποθέτηση η οποία πραγματοποιήθηκε στις 30/6/2005 και για το λόγο αυτό δεν προέκυψε επίδραση στα αποτελέσματα του α' εξαμήνου 2005.

## 6.10 Ταμειακά διαθέσιμα και ισοδύναμα ταμειακών διαθεσίμων

	Ο ΟΜΙΛΟΣ		Η ΕΤΑΙΡΕΙΑ	
	30/6/2005	31/12/2004	30/6/2005	31/12/2004
Διαθέσιμα στο ταμείο	1.058.359	964.864	146.543	221.457
Βραχυπρόθεσμες τραπεζικές καταθέσεις	3.941.364	4.521.365	3.653.818	4.496.145
<b>Σύνολο</b>	<b>4.999.723</b>	<b>5.486.229</b>	<b>3.800.362</b>	<b>4.717.602</b>

## 6.11 Ίδια κεφάλαια

### i) Μετοχικό κεφάλαιο

	Αριθμός μετοχών	Κοινές μετοχές	Σύνολο
<b>Υπόλοιπα 1/1/2004</b>	<b>2.500.000</b>	<b>2.500.000</b>	<b>2.500.000</b>
Έκδοση Νέων Μετοχών	-	625.000	<b>625.000</b>
Έκδοση Νέων Μετοχών Με Μείωση της Ονομαστικής Αξίας	-	9.375.000	<b>9.375.000</b>
<b>Υπόλοιπα 31/12/2004</b>	<b>12.500.000</b>	<b>12.500.000</b>	<b>12.500.000</b>
<b>Υπόλοιπα 30/6/2005</b>	<b>12.500.000</b>	<b>12.500.000</b>	<b>12.500.000</b>

Η μετοχή της ΔΕΛΤΑ PROJECT Α.Ε. είναι ελεύθερα διαπραγματεύσιμη στη Νέα Χρηματιστηριακή Αγορά του Χρηματιστηρίου Αθηνών και συμμετέχει από το Μάιο του 2005 στο Βιομηχανικό Δείκτη Τιμών (ΒΔΜ) με ποσοστό στάθμισης 100%.

Το ύψος το μετοχικού κεφαλαίου ανέρχεται την 30.6.2005 σε ποσό € 4.250.000 με ονομαστική αξία μετοχής € 0,34

### ii) Υπέρ το άρτιο

Η διαφορά από έκδοση μετοχών υπέρ το άρτιο ανέρχεται την 30.6.2005 σε ποσό € 3.391.289 και δεν παρουσίασε μεταβολή σε σχέση με την 31.12.2004

Το υπέρ το άρτιο μετοχικό κεφάλαιο του Ομίλου προέκυψε από την έκδοση μετοχών έναντι μετρητών σε αξία μεγαλύτερη της ονομαστικής τους αξίας.

### iii) Λοιπά Αποθεματικά

Τα λοιπά αποθεματικά του Ομίλου αναλύονται ως εξής:

	Ο ΟΜΙΛΟΣ		
	Τακτικό αποθεματικό	Λοιπά αποθεματικά	Σύνολο
<b>Υπόλοιπο στις 1 Ιανουαρίου 2004</b>	<b>97.344</b>	<b>3.035.646</b>	<b>3.132.990</b>
Μεταβολές κατά την διάρκεια της χρήσης	80.000	401.573	<b>481.573</b>
<b>Υπόλοιπο στις 31 Δεκεμβρίου 2004</b>	<b>177.344</b>	<b>3.437.218</b>	<b>3.614.562</b>
Κεφαλαιοποίηση αποθεματικών	-	(500.000)	<b>(500.000)</b>
Λοιπά	-	94	<b>94</b>
<b>Υπόλοιπο στις 30 Ιουνίου 2005</b>	<b>177.344</b>	<b>2.937.312</b>	<b>3.114.656</b>

### 6.12 Δανειακές υποχρεώσεις

	Ο ΟΜΙΛΟΣ		Η ΕΤΑΙΡΕΙΑ	
	30/6/2005	31/12/2004	30/6/2005	31/12/2004
<b>Μακροπρόθεσμος δανεισμός</b>				
Τραπεζικός δανεισμός	6.054.220	4.783.447	4.725.550	3.253.527
Υποχρεώσεις χρηματοδοτικής μίσθωσης	1.967.302	2.403.872	0	0
<b>Σύνολο μακροπρόθεσμων δανείων</b>	<b>8.021.522</b>	<b>7.187.318</b>	<b>4.725.550</b>	<b>3.253.527</b>
<b>Βραχυπρόθεσμα δάνεια</b>				
Τραπεζικός δανεισμός	6.899.165	4.497.864	6.586.969	4.347.864
Μακροπρόθεσμες Υποχρεώσεις πληρωτέες στην επόμενη χρήση	1.095.846	1.000.382	0	0
<b>Σύνολο βραχυπρόθεσμων δανείων</b>	<b>7.995.011</b>	<b>5.498.246</b>	<b>6.586.969</b>	<b>4.347.864</b>
<b>Σύνολο δανείων</b>	<b>16.016.533</b>	<b>12.685.564</b>	<b>11.312.519</b>	<b>7.601.391</b>

Η ανάλυση των δανειακών υποχρεώσεων παρατίθεται στους παρακάτω πίνακες.

Επιτόκια μακροπρόθεσμου δανεισμού (Μητρική εταιρεία)			
Υπόλοιπο	Euribor	Περιθώριο	Σύνολο Επιτοκίου & Εισφοράς
30.6.05			
2.031.056	2,16% - 2,37%	2,00%	4,76% - 4,97%
740.000			5,33% - 5,40%
1.050.000	2,10% - 2,20%	2,25%	4,95% - 5,05%
150.000	2,80%	2,15%	5,55%
400.000	2,10%	0,025	5,20%
300.000	-	-	4,80%
<b>4.671.056</b>			

Δάνειο στην Εμπορική Τράπεζα καλύπτεται με εγγραφή προσημείωσης υποθήκης ποσού €2.286.940,57 επί των ακινήτων της μητρικής εταιρείας στην Αμφίκλεια Ν. Φθιώτιδας καθώς και με προσωπικές εγγυήσεις των βασικών μετόχων.

Τα υπόλοιπα δάνεια καλύπτονται με επιταγές πελατών σε ποσοστό 40% και με προσωπικές εγγυήσεις των βασικών μετόχων.

**Επιτόκια βραχυπρόθεσμου δανεισμού (Μητρική εταιρεία)**

<b>Υπόλοιπο 30.6.05</b>	<b>Euribor</b>	<b>Περιθώριο</b>	<b>Σύνολο Επιτοκίου &amp; Εισφοράς</b>
165.038	2,30%	2,00%	4,90%
305.248			6,85%
705.262			6,60%
1.115.857			6,60%
152.785			7,10%
245.873			6,85%
2.499.936			5,71%
548			6,50%
607.605			6,85%
764.972			6,60%
<b>6.563.124</b>			

Τα βραχυπρόθεσμα δάνεια καλύπτονται με μετρητά και επιταγές πελατών σε ποσοστό 60% και με προσωπικές εγγυήσεις των βασικών μετόχων.

**Επιτόκια δανεισμού (Θυγατρικές)**

<b>Υπόλοιπο 30.6.05</b>	<b>Euribor</b>	<b>Περιθώριο</b>	<b>Σύνολο Επιτοκίου &amp; Εισφοράς</b>	<b>Εγγυήσεις</b>
500.000	2,27%	3,00%	5,87%	Επιχορήγηση Επενδύσεων
150.000	2,29%	3,00%	5,89%	Επιχορήγηση Επενδύσεων
340.000			6,24%	Επιχορήγηση Επενδύσεων
650.946			5,34%	Επιχορήγηση Επενδύσεων
<b>1.640.946</b>				

**6.13 Υποχρεώσεις παροχών προσωπικού**

	<b>Ο ΟΜΙΛΟΣ</b>		<b>Η ΕΤΑΙΡΕΙΑ</b>	
	<b>30/6/2005</b>	<b>31/12/2004</b>	<b>30/6/2005</b>	<b>31/12/2004</b>
<b>Υποχρεώσεις ισολογισμού για:</b>				
Πρόβλεψη αποζημίωσης προσωπικού	73.182	73.182	73.182	73.182
<b>Σύνολο</b>	<b>73.182</b>	<b>73.182</b>	<b>73.182</b>	<b>73.182</b>

Η τελευταία εκτίμηση των υποχρεώσεων παροχής προσωπικού έγινε την 31/12/2004.

Οι κύριες αναλογιστικές παραδοχές που χρησιμοποιήθηκαν έχουν ως εξής:

Προεξοφλητικό επιτόκιο:	4,1%
Μελλοντικές αυξήσεις μισθών:	3,0%
Πληθωρισμός:	2,0%

## 6.14 Έσοδα επομένων χρήσεων

Η ανάλυση των λοιπών μακροπρόθεσμων υποχρεώσεων του Ομίλου και της Εταιρίας έχει ως εξής:

	Ο ΟΜΙΛΟΣ		Η ΕΤΑΙΡΕΙΑ	
	30/6/2005	31/12/2004	30/6/2005	31/12/2004
Έσοδα επομένων χρήσεων(επιχορηγήσεις)	3.215.581	3.280.754	214.549	225.129
<b>Υπόλοιπο τέλους χρήσεως</b>	<b>3.215.581</b>	<b>3.280.754</b>	<b>214.549</b>	<b>225.129</b>

## 6.15 Προμηθευτές και λοιπές υποχρεώσεις

Η ανάλυση των υπολοίπων των προμηθευτών και των λοιπών συναφών υποχρεώσεων του Ομίλου και της Εταιρίας έχει ως εξής:

	Ο ΟΜΙΛΟΣ		Η ΕΤΑΙΡΕΙΑ	
	30/6/2005	31/12/2004	30/6/2005	31/12/2004
Προμηθευτές	1.911.474	2.118.829	1.403.331	1.565.649
Γραμμάτια Πληρωτέα	131.364	262.727	131.364	262.727
Επιταγές Πληρωτέες	2.034.205	2.624.965	1.199.949	2.397.462
Προκαταβολές πελατών	410.000	477.396	610.000	477.396
<b>Σύνολο</b>	<b>4.487.043</b>	<b>5.483.917</b>	<b>3.344.643</b>	<b>4.703.233</b>

## 6.16 Τρέχουσες φορολογικές υποχρεώσεις

Η διαφορά μεταξύ του φόρου, επί των κερδών προ φόρων του Ομίλου, διαφέρει από το θεωρητικό ποσό που θα προέκυπτε χρησιμοποιώντας τον σταθμισμένο μέσο συντελεστή φόρου, επί των κερδών των ενοποιημένων εταιρειών. Η διαφορά αυτή παρουσιάζεται στον παρακάτω πίνακα:

	Ο ΟΜΙΛΟΣ		Η ΕΤΑΙΡΕΙΑ	
	30/6/2005	31/12/2004	30/6/2005	31/12/2004
Έξοδο φόρου που αναλογεί στην περίοδο	181.940	725.509	181.940	725.509
Υποχρεώσεις από φόρους	774.282	129.519	753.144	121.223
<b>Σύνολο</b>	<b>956.222</b>	<b>855.028</b>	<b>935.085</b>	<b>846.732</b>

## 6.17 Λοιπές βραχυπρόθεσμες υποχρεώσεις

Ακολουθεί ανάλυση των λοιπών βραχυπρόθεσμων υποχρεώσεων:

	Ο ΟΜΙΛΟΣ		Η ΕΤΑΙΡΕΙΑ	
	30/6/2005	31/12/2004	30/6/2005	31/12/2004
Υποχρεώσεις προς συνδεδεμένες επιχειρήσεις	525.415	458.388	0	0
Ασφαλιστικοί οργανισμοί	124.148	83.834	118.674	79.401
Μερίσματα πληρωτέα	650.000	0	650.000	0
Πιστωτές Διάφοροι	948.409	285.454	436.418	486.869
<b>Σύνολο</b>	<b>2.247.972</b>	<b>827.676</b>	<b>1.205.092</b>	<b>566.270</b>

## 6.18 Κόστος πωληθέντων

Το κόστος πωληθέντων αναλύεται ως εξής:

	Ο ΟΜΙΛΟΣ				Η ΕΤΑΙΡΕΙΑ			
	1/1 - 30/6/2005	1/4 - 30/6/05	1/1 - 30/6/2004	1/4- 30/6/2004	1/1 - 30/6/2005	1/4 - 30/6/05	1/1 - 30/6/2004	1/4- 30/6/2004
Κόστος αποθεμάτων αναγνωριζόμενο ως έξοδο	418.229	374.705	1.704.907	1.188.356	415.655	365.085	1.792.528	1.276.301
Αμοιβές και έξοδα προσωπικού	446.581	355.506	401.100	401.100	446.581	340.502	401.100	401.100
Αμοιβές και έξοδα τρίτων	519.144	417.140	730.446	730.446	519.144	400.334	730.446	730.446
Παροχές τρίτων	92.309	51.996	81.863	60.459	53.409	26.740	53.773	53.773
Φόροι τέλη	3.921	3.921	0	0	3.921	3.921		0
Διάφορα έξοδα	76.129	60.119	36.739	36.739	76.129	57.482	36.739	36.739
Τόκοι και συναφή έσοδα	0	0		0	0	0		0
Αποσβέσεις παγίων	336.602	239.369	202.524	134.869	114.091	109.662	74.829	74.829
Προβλέψεις	0	0	21.000	21.000	0	0	21.000	21.000
Ίδιοπαραγωγή	(40.589)	(40.589)	0	0	(40.589)	(40.589)		0
Επίδραση στο Κόστος Πωληθέντων από Αποσβέσεις Επιχορηγήσεων	(65.173)	(37.876)	(28.315)	(22.896)	(10.579)	(10.579)		0
Επίδραση στο κόστος πωληθέντων από ενδοεταιρικές πωλήσεις	(196.765)	(196.765)		0		0		0
<b>Σύνολο</b>	<b>1.590.388</b>	<b>1.227.527</b>	<b>3.150.264</b>	<b>2.550.073</b>	<b>1.577.762</b>	<b>1.252.558</b>	<b>3.110.416</b>	<b>2.594.189</b>

## 6.19 Έξοδα διοίκησης / διάθεσης/ ερευνών

### ΕΞΟΔΑ ΔΙΟΙΚΗΣΗΣ

	Ο ΟΜΙΛΟΣ				Η ΕΤΑΙΡΕΙΑ			
	1/1 - 30/6/2005	1/4 - 30/6/05	1/1 - 30/6/2004	1/4- 30/6/2004	1/1 - 30/6/2005	1/4 - 30/6/05	1/1 - 30/6/2004	1/4- 30/6/2004
Αμοιβές Προσωπικού	357.431	187.663	223.719	(154.550)	311.925	137.502	193.484	(172.828)
Αμοιβές και έξοδα τρίτων	257.179	201.426	79.114	(107.637)	134.949	119.299	44.544	(135.456)
Παροχές τρίτων	68.600	15.097	74.317	66.337	40.356	8.707	56.094	56.094
Φόροι και τέλη	7.854	(8.610)	13.515	1.471	5.810	(1.055)	9.692	2.939
Λοιπά διάφορα έξοδα	126.385	67.770	348.750	306.681	50.069	22.077	323.114	283.659
Αποσβέσεις ενσώματων παγίων	99.552	39.139	35.184	35.067	91.061	23.335	29.713	29.713
Προβλέψεις	0	(5.383)	21.000	20.260		0	21.000	21.000
<b>Σύνολο</b>	<b>917.001</b>	<b>497.102</b>	<b>795.600</b>	<b>167.631</b>	<b>634.169</b>	<b>309.864</b>	<b>677.641</b>	<b>85.121</b>

**ΕΞΟΔΑ ΕΡΕΥΝΑΣ**

	Ο ΟΜΙΛΟΣ				Η ΕΤΑΙΡΕΙΑ			
	1/1 - 30/6/2005	1/4 - 30/6/05	1/1 - 30/6/2004	1/4- 30/6/2004	1/1 - 30/6/2005	1/4 - 30/6/05	1/1 - 30/6/2004	1/4- 30/6/2004
Αμοιβές Προσωπικού	70.507	38.703	27.641	27.641	70.507	38.703	27.641	27.641
Αμοιβές και έξοδα τρίτων		0	0	(380)		0		(380)
Παροχές τρίτων		0	384	384			384	384
Φόροι και τέλη	6	6	0		6	6		0
Λοιπά διάφορα έξοδα	270	270	0		270	270		0
Αποσβέσεις ενσώματων παγίων		0	0	(55.653)		0		(55.653)
Προβλέψεις		0		(12.000)		0		(12.000)
<b>Σύνολο</b>	<b>70.784</b>	<b>38.980</b>	<b>28.025</b>	<b>(40.008)</b>	<b>70.784</b>	<b>38.980</b>	<b>28.025</b>	<b>(40.008)</b>

**ΕΞΟΔΑ ΔΙΑΘΕΣΗΣ**

	Ο ΟΜΙΛΟΣ				Η ΕΤΑΙΡΕΙΑ			
	1/1 - 30/6/2005	1/4 - 30/6/05	1/1 - 30/6/2004	1/4- 30/6/2004	1/1 - 30/6/2005	1/4 - 30/6/05	1/1 - 30/6/2004	1/4- 30/6/2004
Αμοιβές Προσωπικού	48.330	16.890	214.292	214.292	48.330	16.890	214.292	214.292
Αμοιβές και έξοδα τρίτων	16.249	16.249	3.560	(74.067)	16.249	16.249	3.560	(74.067)
Παροχές τρίτων	73.718	40.771	47.181	(22.439)	72.564	39.617	47.181	(22.439)
Φόροι και τέλη	20.741	20.723	17.969	17.969	1.431	1.413	4.486	4.486
Λοιπά διάφορα έξοδα	42.573	20.845	66.670	(17.254)	42.573	20.845	66.670	(17.254)
Αποσβέσεις ενσώματων παγίων	(32.023)	(40.255)	11.527	11.527	(37.733)	(45.965)	8.309	8.309
Προβλέψεις	346.386	346.386		(30.000)	346.386	346.386		(30.000)
<b>Σύνολο</b>	<b>515.973</b>	<b>421.608</b>	<b>361.200</b>	<b>100.028</b>	<b>489.800</b>	<b>395.435</b>	<b>344.499</b>	<b>83.327</b>

**6.20 Λοιπά έσοδα / εξόδα εκμετάλλευσης**

Τα λοιπά έσοδα και έξοδα εκμετάλλευσης για το α' εξάμηνο του 2005 και 2004 έχουν ως εξής:

	Ο ΟΜΙΛΟΣ				Η ΕΤΑΙΡΕΙΑ			
	1/1 - 30/6/2005	1/4 - 30/6/05	1/1 - 30/6/2004	1/4- 30/6/2004	1/1 - 30/6/2005	1/4 - 30/6/05	1/1 - 30/6/2004	1/4- 30/6/2004
<b>Άλλα λειτουργικά έσοδα</b>								
Έσοδα από τις Αναλογούσες στη χρήση Επιχορηγήσεις		(5.290)	27.473	23.717		(5.290)	24.190	20.434
Επιδότησεις και έσοδα από Ασφαλιστική Κάλυψη	1.517	1.367	15.259	15.259	1.517	(46.233)	15.258	15.258
Έσοδα από παροχή Υπηρεσιών	362.035	362.035	64.000	64.000	398.196	398.196	109.000	109.000
Συναλλαγματικές Διαφορές και Λοιπά Έσοδα		0	11.370	11.370		0	11.370	11.370
Κέρδη από εκποίηση παγίων περιουσιακών στοιχείων	239	239		0	239	239		0
<b>Σύνολο</b>	<b>363.792</b>	<b>358.352</b>	<b>118.102</b>	<b>114.346</b>	<b>399.953</b>	<b>346.914</b>	<b>159.819</b>	<b>156.063</b>
<b>Άλλα λειτουργικά έξοδα</b>								
Χρεωστικές Συναλλαγματικές Διαφορές /ασφαλιστικές αποζημιώσεις		0		(115.442)		0		(115.442)
Φορολογικά Πρόστιμα και Προσαυξήσεις		0	2.219	2.219		0	2.219	2.219
Λοιπά Έξοδα	2.116	1.710	4.391	2.180	1.255	1.089	3.477	1.526
<b>Σύνολο</b>	<b>2.116</b>	<b>1.710</b>	<b>6.611</b>	<b>(111.042)</b>	<b>1.255</b>	<b>1.089</b>	<b>5.696</b>	<b>(111.697)</b>

## 6.21 Χρηματοοικονομικά έσοδα / έξοδα

	Ο ΟΜΙΛΟΣ				Η ΕΤΑΙΡΕΙΑ			
	1/1 - 30/6/2005	1/4 - 30/6/05	1/1 - 30/6/2004	1/4- 30/6/2004	1/1 - 30/6/2005	1/4 - 30/6/05	1/1 - 30/6/2004	1/4- 30/6/2004
<b>Έσοδα τόκων από:</b>								
-Τραπεζες	36.037	23.421	5.563	5.006	36.037	23.421	5.563	5.006
	<b>36.037</b>	<b>23.421</b>	<b>5.563</b>	<b>5.006</b>	<b>36.037</b>	<b>23.421</b>	<b>5.563</b>	<b>5.006</b>
<b>Έξοδα τόκων από:</b>								
Τόκοι- έξοδα χρηματοδοτήσεων	411.158	226.671	297.783	158.083	366.125	198.255	240.373	122.470
Τόκοι & Έξοδα leasing	83.886	14.213	62.848	21.217	0	0	0	0
<b>Σύνολο</b>	<b>495.043</b>	<b>240.883</b>	<b>360.630</b>	<b>179.299</b>	<b>366.125</b>	<b>198.255</b>	<b>240.373</b>	<b>122.470</b>

## 6.22 Ζημιές από συμμετοχές

Οι ζημιές από συμμετοχές αφορούν αποτίμηση συγγενών εταιρειών με τη μέθοδο της καθαρής θέσης, οι οποίες αναλύονται ως εξής:

Εταιρεία	% Μητρικής	Καθαρή Θεση 30.6.05	Ποσό συμμετοχής	Αξία συμμετοχής	Ποσό που βάρυνε την 31.12.04 το goodwill	Επιβάρυνση Αποτελεσμά των 30.6.05
ΦΘΙΩΤΙΚΗ ΕΝΕΡΓΕΙΑΚΗ ΑΒΕΕ	31,50%	282.145,36	500.000,00	88.875,79	386.477,31	24.646,90
ΑΜΙΑΝΙΤ ΜΥΗΣ ΚΑΛΟΜΟΙΡΑ ΑΕ	20,00%	672.636,51	191.665,46	134.527,30	8.181,70	48.956,46
<b>Σύνολο:</b>		<b>954.781,87</b>	<b>691.665,46</b>	<b>223.403,09</b>	<b>394.659,01</b>	<b>73.603,36</b>

## 6.23 Φόρος εισοδήματος

	Ο ΟΜΙΛΟΣ				Η ΕΤΑΙΡΕΙΑ			
	1/1 - 30/6/05	1/4 - 30/6/05	1/1 - 30/6/04	1/4- 30/6/04	1/1 - 30/6/05	1/4 - 30/6/05	1/1 - 30/6/04	1/4- 30/6/04
Φόρος χρήσης	181.940	181.940	136.392	136.392	181.940	181.940	136.392	136.392
Διαφορές φορολογικού ελέγχου προηγούμενων χρήσεων	950	950	186.466	186.466			186.466	186.466
Λοιποί μη ενσωματωμένοι στο λειτουργικό κόστος φόροι				62.277				62.277
Αναβαλλόμενος φόρος (Σημ. 6.5)	(265.301)	(163.367)	30.950	2.675	283.195	306.022	(81.750)	(134.944)
<b>Σύνολο</b>	<b>(82.411)</b>	<b>19.523</b>	<b>353.807</b>	<b>387.809</b>	<b>465.135</b>	<b>487.962</b>	<b>241.108</b>	<b>250.191</b>
<b>Κέρδη προ φόρων</b>	629.473	743.194	550.600	1.531.910	558.665	756.857	301.826	1.337.758
Συντελεστής Φόρου	32%	32%	35%	35%	32%	32%	35%	35%
<b>Αναμενόμενη Δαπάνη Φόρου</b>	201.431	201.431	192.710	192.710	178.773	178.773	105.639	105.639
Προσαρμογές για μεταβολή στον συντελεστή φόρου	(23.723)	(23.723)						
Προσαρμογές για εισοδήματα που δεν υπόκεινται σε φορολογία			(56.318)					
- Αναβαλλόμενη φορολογία χρήσης	(265.301)	(163.367)	30.950	2.675	283.195	306.022	(81.750)	(134.944)
Μη εκπιπόμενες δαπάνες	4.232	4.232		5.959	3.168	3.168	30.753	30.753
- Διαφορές φορολογικού ελέγχου	950	950	186.466	186.466			186.466	248.743
- Λοιποί μη ενσωματωμένοι στο λειτουργικό κόστος φόροι								
<b>Πραγματική Δαπάνη Φόρου</b>	<b>(82.410)</b>	<b>19.524</b>	<b>353.808</b>	<b>387.810</b>	<b>465.136</b>	<b>487.963</b>	<b>241.108</b>	<b>250.191</b>

## 6.24 Κέρδη ανά μετοχή

	Ο ΟΜΙΛΟΣ				Η ΕΤΑΙΡΕΙΑ			
	1/1 - 30/6/2005	1/4 - 30/6/05	1/1 - 30/6/2004	1/4- 30/6/2004	1/1 - 30/6/2005	1/4 - 30/6/05	1/1 - 30/6/2004	1/4- 30/6/2004
Κέρδη που αναλογούν στους μετόχους της μητρικής	505.986	755.782	76.448	1.120.528	659.919	880.938	60.718	1.105.733
Σταθμισμένος μέσος όρος του αριθμού μετοχών	12.500.000	12.500.000	10.920.330	10.920.330	12.500.000	12.500.000	10.920.330	10.920.330
Βασικά κέρδη ανά μετοχή (Ευρώ ανά μετοχή)	0,04	0,06	0,01	0,10	0,05	0,07	0,01	0,10

## 6.25 Ανάλυση προσαρμογών πρώτης εφαρμογής ΔΠΧΠ

### ΜΕΤΑΒΟΛΕΣ ΣΤΑ ΑΠΟΤΕΛΕΣΜΑΤΑ

**Σύνολο Αποτελεσμάτων, όπως είχαν προγενέστερα απεικονιστεί σύμφωνα με το ΕΓΛΣ**

#### **Προσαρμογές των Διεθνών Προτύπων Χρηματοοικονομικής Πληροφόρησης**

Επίδραση στην απόσβεση της επιχορήγησης λόγω αλλαγής της ωφέλιμης ζωής στα επιδοτηθέντα πάγια

Επίδραση από έσοδα επιχορηγήσεων παγίων που αναλογούν στη χρήση

Επίδραση από την μη αναγνώριση των εξόδων εγκατάστασης ως ασώματες ακινητοποιήσεις/αναστροφή των αποσβέσεων των εξόδων αυτών

Επίδραση από τα κατασκευαστικά συμβόλαια

Επίδραση στις αποσβέσεις των ενσώματων ακινητοποιήσεων από την αλλαγή στις ωφέλιμες ζωές και την απόσβεση παγίων αποκτηθέντων με χρηματοδοτική μίσθωση

Πρόβλεψη Απαξιωμένων Αποθεμάτων

Επίδραση από πώληση περιουσιακών στοιχείων

#### **Επίδραση δεδουλευμένων τόκων καταθέσεων**

#### **Επίδραση μεταφοράς εξόδων σε ενσώματες Ακινητοποιήσεις**

Αποτίμηση Χρημ/μικών Στοιχείων Διαθεσίμων προς πώληση στην εύλογη αξία τους

Αποτίμηση Χρημ/μικών Στοιχείων στην Εύλογη Αξία μέσω των αποτελεσμάτων

Αναγνώριση δεδουλευμένων παροχών προσωπικού λόγω συνταξιοδότησης

Αναγνώριση Χρηματοδοτικών Μισθώσεων ως ενσώματες ακινητοποιήσεις και υποχρεώσεις και αντιλογισμός χρεολυσίων

Πρόβλεψη Επισφαλών Απαιτήσεων

Αναγνώριση αναβαλλόμενης φορολογίας

Αναγνώριση Χρηματοδοτικών Μισθώσεων ως ενσώματες ακινητοποιήσεις και υποχρεώσεις

Αναγνώριση αναβαλλόμενης φορολογίας

Μη αναγνώριση διαφορών ενοποίησης ως goodwill

Επίδραση από την απομείωση της αξίας συγγενών επιχειρήσεων

Αναγνώριση Παράγωγων Χρημ/κων Στοιχείων

#### **Επίδραση από υπολογισμό τόκων δανείων**

Επίδραση Διαφορών Φορολογικού Ελέγχου

Επίδραση από πρόστιμα και προσαυξήσεις

Αναγνώριση αναλογούντα τρέχοντα φόρου εισοδήματος ενδιάμεσης περιόδου

Αναγνώριση πιστωτικών συναλλαγματικών διαφορών αποτίμησης στα αποτελέσματα

**Σύνολο προσαρμογών**

**Αποτελέσματα, κατά τα Διεθνή Λογιστικά Πρότυπα**

	<b>Ο ΟΜΙΛΟΣ</b> <b>30 Ιουνίου 2004</b>	<b>Η ΕΤΑΙΡΕΙΑ</b> <b>30 Ιουνίου 2004</b>
	<b>308.125</b>	<b>465.392</b>
	40.523	16.564
	(58.584)	(58.584)
	(231.220)	(255.438)
	0	
	76.406	113.204
	0	
	0	
	3.286	3.286
	60.000	
	0	
	0	
	0	
	(42.000)	(42.000)
	(30.950)	81.750
	214.317	
	0	
	0	
	0	
	0	
	(10.604)	(10.604)
	(116.461)	(116.461)
	0	
	(136.392)	(136.392)
	0	
	<b>(231.678)</b>	<b>(404.674)</b>
	<b>76.448</b>	<b>60.718</b>

**(i) Επίδραση στις αποσβέσεις των ενσώματων ακινητοποιήσεων από την αλλαγή στις ωφέλιμες ζωές και την απόσβεση παγίων αποκτηθέντων με χρηματοδοτική μίσθωση**

α) Τα ενσώματα περιουσιακά στοιχεία του ενεργητικού αποτιμήθηκαν στο αρχικό κόστος κτήσης τους μείον τις συσσωρευμένες αποσβέσεις, οι οποίες επαναπροσδιορίστηκαν με βάση την πραγματική ωφέλιμη ζωή των παγίων.

β) Η αξία κτήσης των ενσώματων παγίων στοιχείων, προσαυξήθηκε με την παρούσα αξία των μελλοντικών υποχρεώσεων των κατεχόμενων με συμβάσεις χρηματοδοτικής μίσθωσης από τον όμιλο παγίων.

**(ii) Αναταξινόμηση Επιχορηγήσεων από τα ίδια κεφάλαια στις μακρ/σμες υποχρεώσεις και επίδραση από την αλλαγή της ωφέλιμης ζωής των επιχορηγούμενων παγίων**

Οι επιχορηγήσεις που αφορούν στοιχεία του Ενεργητικού περιλαμβάνονται πλέον στις μακροπρόθεσμες υποχρεώσεις ως έσοδα επόμενων χρήσεων και αναγνωρίζονται συστηματικά και ορθολογικά στα αποτελέσματα κατά τη διάρκεια της ωφέλιμης ζωής των παγίων στοιχείων του ενεργητικού. Σύμφωνα με τις προηγούμενες λογιστικές αρχές συμπεριλαμβάνονταν στα ίδια κεφάλαια της εταιρείας.

**(iii) Επίδραση από την μη αναγνώριση των εξόδων εγκατάστασης ως ασώματες ακινητοποιήσεις**

Η εταιρεία σύμφωνα με τα ΔΠΧΠ διέγραψε στα αποτελέσματά της έξοδα τα οποία είχαν κεφαλαιοποιηθεί στο παρελθόν βασιζόμενη σε φορολογικούς και εμπορικούς νόμους και τα οποία δεν πληρούν τα απαιτούμενα κριτήρια κεφαλαιοποίησης.

**(iv) – Μετάθεση αναγνώρισης πληρωτέων μερισμάτων στο χρόνο έγκρισής τους από την Γ.Σ.**

Σε αντίθεση με τις προηγούμενα ισχύουσες λογιστικές αρχές, τα πληρωτέα μερίσματα αναγνωρίζονται ως υποχρέωση κατά την ημερομηνία έγκρισης της προτεινόμενης διανομής του Δ.Σ. από την Γενική Συνέλευση των μετόχων.

**(v) – Απομείωση απαιτήσεων**

Κατά την ημερομηνία μετάβασης διενεργήθηκαν απομειώσεις απαιτήσεων του Ομίλου σε βάρος των ενοποιημένων ιδίων κεφαλαίων.

**6.26 Ενδεχόμενες απαιτήσεις - υποχρεώσεις**

**Πληροφορίες σχετικά με ενδεχόμενες υποχρεώσεις**

Δεν υπάρχουν επίδικες ή υπό διαιτησία διαφορές δικαστικών ή διαιτητικών οργάνων που να έχουν σημαντική επίπτωση στην οικονομική κατάσταση ή λειτουργία του Ομίλου.

Η μητρική εταιρεία έχει ελεγχθεί με τακτικό φορολογικό έλεγχο μέχρι και τη χρήση 2000. Με την υπ' αριθμό 301482/1/31-12-2004 πράξη αποδοχής εκκαθαριστικού σημειώματος περαιώθηκαν οι διαχειριστικές χρήσεις 2001 και 2002. Η θυγατρική εταιρεία "ΟΙΚΟΛΟΓΙΚΗ ΕΝΕΡΓΕΙΑΚΗ ΜΥΗΣ ΘΕΡΜΟΡΕΜΑ ΑΕ" έχει υποβάλει αίτηση στη ΔΟΥ ΦΑΕ Πειραιά για φορολογικό έλεγχο της

διαχειριστικής χρήσης 2002 την 5.11.2003 με αρ. πρωτ. 31306. Η θυγατρική εταιρεία "ΟΙΚΟΛΟΓΙΚΗ ΕΝΕΡΓΕΙΑΚΗ ΜΥΗΣ ΚΑΣΤΑΝΙΩΤΙΚΟ ΑΕ" αποδέχθηκε το υπ' αριθμό 513321/1/11-3-05 εκκαθαριστικό σημείωμα περαίωσης εκκρεμών υποθέσεων της διαχειριστικής χρήσης 2002. Η θυγατρική εταιρεία "ΑΡΓΥΡΙ ΕΝΕΡΓΕΙΑΚΗ ΑΕ" αποδέχθηκε το υπ' αριθμό 105556/1/18-2-05 εκκαθαριστικό σημείωμα περαίωσης εκκρεμών υποθέσεων των διαχειριστικών χρήσεων 2000, 2001 και 2002, ενώ έχει υποβάλει αίτηση στη ΔΟΥ ΦΑΒΕ Αθηνών για φορολογικό έλεγχο των διαχειριστικών χρήσεων 2003 και 2004 την 13.04.2005 με αρ. πρωτ. 10714. Η θυγατρική εταιρεία "ΦΘΙΩΤΙΚΗ ΕΝΕΡΓΕΙΑΚΗ ΑΒΕΕ" αποδέχθηκε το υπ' αριθμό 762499/1/26-7-05 εκκαθαριστικό σημείωμα περαίωσης εκκρεμών υποθέσεων της διαχειριστικής χρήσης 2002. Καμία άλλη θυγατρική εταιρεία δεν έχει ελεγχθεί φορολογικά ή έχει υποβάλλει αίτηση στη ΔΟΥ που ανήκει, για φορολογικό έλεγχο των κλεισμένων διαχειριστικών τους χρήσεων.

### **Πληροφορίες σχετικά με ενδεχόμενες απαιτήσεις**

Δεν υφίστανται ενδεχόμενες απαιτήσεις κατά την 30.6.2005

## 6.27 Συναλλαγές με συνδεδεμένα μέρη

<b>Συναλλαγές Εταιρείας</b>		<b>ΔΙΕΤΑΙΡΙΚΕΣ ΣΥΝΑΛΛΑΓΕΣ 30/6/2004</b>	
		<b>Βρίσκεται σε κονδύλι οικονομικών καταστάσεων της εταιρείας</b>	
			<b>Ποσό</b>
ΔΕΛΤΑ PROJECT ΑΕ	ΜΥΗΣ ΘΕΡΜΟΡΕΜΑ ΑΕ	Προμηθευτές	-619.677,01
		Υποχρεώσεις προς συνδεδεμένες επιχειρήσεις	-525.678,46
		Επιταγές πληρωτέες	-193.470,00
	ΑΜΙΑΝΤΙΤ ΜΥΗΣ ΚΑΛΟΜΟΙΡΑ ΑΕ	Ακίνητοποιήσεις υπό εκτέλεση	212.378,90
		Προμηθευτές	34.025,73
		Υποχρεώσεις προς συνδεδεμένες επιχειρήσεις	-900,00
	ΑΜΙΑΝΤΙΤ ΜΥΗΣ ΚΑΣΤΑΝΙΩΤΙΚΟ ΑΕ	Έξοδα διοικήσεως	9.000,00
		Προμηθευτές	-104.240,14
		Υποχρεώσεις προς συνδεδεμένες επιχειρήσεις	-70.352,06
ΑΜΙΑΝΤΙΤ ΜΥΗΣ ΠΟΥΓΚΑΚΙΑ ΑΕ	Επιταγές πληρωτέες	-200.000,00	
	Έξοδα διοικήσεως	9.000,00	
	Προμηθευτές	-223.794,14	
ΔΕΛΤΑ ΕΝΕΡΓΕΙΑΚΗ ΑΕ	Υποχρεώσεις προς συνδεδεμένες επιχειρήσεις	-260.745,11	
	Επιταγές πληρωτέες	-642.425,90	
	Έξοδα διοικήσεως	9.000,00	
ΥΗΣ ΠΕΠΟΝΙΑ ΑΕ	Προμηθευτές	-10.620,00	
	Υποχρεώσεις προς συνδεδεμένες επιχειρήσεις	-2.900,00	
	Έξοδα διοικήσεως	9.000,00	
ΥΔΡΟΧΟΟΣ ΕΝΕΡΓΕΙΑΚΗ ΑΕ	Ακίνητοποιήσεις υπό εκτέλεση	88.000,00	
	Έξοδα διοικήσεως	9.000,00	
	Προμηθευτές	-130.700,00	
ΦΟΙΒΟΣ ΕΝΕΡΓΕΙΑΚΗ ΑΕΒΕ	Υποχρεώσεις προς συνδεδεμένες επιχειρήσεις	-73.870,00	
	ΔΕΛΤΑ PROJECT ΑΕ	Βραχυπρ. απαιτήσεις κατά συνδεδεμένων επιχ.	525.678,46
		Πελάτες	619.677,01
Επιταγές εισπρακτέες		193.470,00	
ΜΥΗΣ ΘΕΡΜΟΡΕΜΑ ΑΕ	ΔΕΛΤΑ PROJECT ΑΕ	900,00	
ΑΜΙΑΝΤΙΤ ΜΥΗΣ ΚΑΛΟΜΟΙΡΑ ΑΕ	ΔΕΛΤΑ PROJECT ΑΕ	Βραχυπρ. απαιτήσεις κατά συνδεδεμένων επιχ.	900,00
		Κύκλος εργασιών	-212.378,90
		Πελάτες	-34.025,73
ΑΜΙΑΝΤΙΤ ΜΥΗΣ ΚΑΣΤΑΝΙΩΤΙΚΟ ΑΕ	ΔΕΛΤΑ PROJECT ΑΕ	Άλλα έσοδα εκμεταλλεύσεως	-9.000,00
		Βραχυπρ. απαιτήσεις κατά συνδεδεμένων επιχ.	70.352,06
		Πελάτες	104.240,14
		Επιταγές εισπρακτέες	200.000,00
ΑΜΙΑΝΤΙΤ ΜΥΗΣ ΠΟΥΓΚΑΚΙΑ ΑΕ	ΔΕΛΤΑ PROJECT ΑΕ	Άλλα έσοδα εκμεταλλεύσεως	-9.000,00
		Βραχυπρ. απαιτήσεις κατά συνδεδεμένων επιχ.	260.745,11
		Πελάτες	223.794,14
		Επιταγές εισπρακτέες	642.425,90
ΔΕΛΤΑ ΕΝΕΡΓΕΙΑΚΗ ΑΕ	ΔΕΛΤΑ PROJECT ΑΕ	Άλλα έσοδα εκμεταλλεύσεως	-9.000,00
		Βραχυπρ. απαιτήσεις κατά συνδεδεμένων επιχ.	41.536,21
		Πελάτες	10.620,00
ΦΟΙΒΟΣ ΕΝΕΡΓΕΙΑΚΗ ΑΕΒΕ	ΔΕΛΤΑ PROJECT ΑΕ	Υποχρεώσεις προς συνδεδεμένες επιχειρήσεις	-15.000,00
		Άλλα έσοδα εκμεταλλεύσεως	-9.000,00
		Βραχυπρ. απαιτήσεις κατά συνδεδεμένων επιχ.	2.900,00
ΥΗΣ ΠΕΠΟΝΙΑ ΑΕ	ΔΕΛΤΑ PROJECT ΑΕ	Πελάτες	10.620,00
		Άλλα έσοδα εκμεταλλεύσεως	-9.000,00
		Βραχυπρ. απαιτήσεις κατά συνδεδεμένων επιχ.	2.900,00
ΥΔΡΟΧΟΟΣ ΕΝΕΡΓΕΙΑΚΗ ΑΕ	ΔΕΛΤΑ PROJECT ΑΕ	Άλλα έσοδα εκμεταλλεύσεως	-9.000,00
		Βραχυπρ. απαιτήσεις κατά συνδεδεμένων επιχ.	16.240,00
		Κύκλος εργασιών	-88.000,00
		Πελάτες	114.460,00
ΦΟΙΒΟΣ ΕΝΕΡΓΕΙΑΚΗ ΑΕΒΕ	ΔΕΛΤΑ PROJECT ΑΕ	Βραχυπρ. απαιτήσεις κατά συνδεδεμένων επιχ.	73.870,00
	ΔΕΛΤΑ ΕΝΕΡΓΕΙΑΚΗ ΑΕ	Βραχυπρ. απαιτήσεις κατά συνδεδεμένων επιχ.	15.000,00

<b>ΔΙΕΤΑΙΡΙΚΕΣ ΣΥΝΑΛΛΑΓΕΣ 30/6/2005</b>				
<b>Συναλλαγές Εταιρείας</b>	<b>Βρίσκεται σε κονδύλι οικονομικών καταστάσεων της εταιρείας</b>	<b>Ποσό</b>		
ΔΕΛΤΑ PROJECT ΑΕ	ΜΥΗΣ ΘΕΡΜΟΡΕΜΑ ΑΕ	Έξοδα διοικήσεως	1.200,00	
		Προμηθευτές	-531.956,01	
		Υποχρεώσεις προς συνδεδεμένες επιχειρήσεις	-60.467,70	
		Επιταγές πληρωτέες	-389.606,02	
	Πιστωτές	-140.000,00		
	ΑΜΙΑΝΤΙΤ ΜΥΗΣ ΚΑΛΟΜΟΙΡΑ ΑΕ	Προμηθευτές	-298.379,60	
		Υποχρεώσεις προς συνδεδεμένες επιχειρήσεις	-7.218,66	
		Έκτακτα και ανόργανα αποτελέσματα	336.756,32	
	ΑΜΙΑΝΤΙΤ ΜΥΗΣ ΚΑΣΤΑΝΙΩΤΙΚΟ ΑΕ	Έξοδα διοικήσεως	9.000,00	
		Προμηθευτές	-205.130,93	
		Υποχρεώσεις προς συνδεδεμένες επιχειρήσεις	-56.648,57	
	Επιταγές πληρωτέες	-372.855,93		
	ΑΜΙΑΝΤΙΤ ΜΥΗΣ ΠΟΥΓΚΑΚΙΑ ΑΕ	Έξοδα διοικήσεως	9.000,00	
		Προμηθευτές	-5.355,00	
		Υποχρεώσεις προς συνδεδεμένες επιχειρήσεις	-328.659,53	
	Επιταγές πληρωτέες	-354.888,08		
ΔΕΛΤΑ ΕΝΕΡΓΕΙΑΚΗ ΑΕ	Έξοδα διοικήσεως	9.150,00		
	Προμηθευτές	-32.083,50		
	Υποχρεώσεις προς συνδεδεμένες επιχειρήσεις	-253.060,29		
ΥΗΣ ΠΕΠΟΝΙΑ ΑΕ	Ακινητοποιήσεις υπό εκτέλεση	20.000,00		
	Έξοδα διοικήσεως	9.150,00		
	Προμηθευτές	-55.683,50		
Υποχρεώσεις προς συνδεδεμένες επιχειρήσεις	-2.900,00			
ΥΔΡΟΧΟΟΣ ΕΝΕΡΓΕΙΑΚΗ ΑΕ	Ακινητοποιήσεις υπό εκτέλεση	12.500,00		
	Έξοδα διοικήσεως	9.150,00		
	Προμηθευτές	170.701,06		
	Επιταγές πληρωτέες	-150.000,00		
Προκαταβολές σε Προμηθευτές	200.000,00			
ΦΟΙΒΟΣ ΕΝΕΡΓΕΙΑΚΗ ΑΕΒΕ	Ακινητοποιήσεις υπό εκτέλεση	8.500,00		
	Έξοδα διοικήσεως	9.990,00		
	Προμηθευτές	-82.266,60		
	Επιταγές πληρωτέες	-100.000,00		
	Πιστωτές	-3.378,80		
Λοιπές Μακροπρόθεσμες Απαιτήσεις	100,00			
ΥΔΡΙΑ ΕΝΕΡΓΕΙΑΚΗ ΑΕ	Ακινητοποιήσεις υπό εκτέλεση	142.500,00		
	Έξοδα διοικήσεως	4.650,00		
	Προμηθευτές	-24.758,50		
Επιταγές πληρωτέες	-150.000,00			
ΑΙΟΛΙΚΗ ΜΑΡΤΙΝΟΥ ΑΕΒΕ	Ακινητοποιήσεις υπό εκτέλεση	150.000,00		
	Προμηθευτές	4.500,00		
ΑΡΓΥΡΙ ΕΝΕΡΓΕΙΑΚΗ ΑΕ	Προμηθευτές	-		
ΦΘΙΩΤΙΚΗ ΕΝΕΡΓΕΙΑΚΗ ΑΕΒΕ	Προμηθευτές	1.307.432,31		
	Ακινητοποιήσεις υπό εκτέλεση	1.441.024,56		
	Προμηθευτές	-518.933,83		
	Υποχρεώσεις προς συνδεδεμένες επιχειρήσεις	-24.000,00		
Επιταγές πληρωτέες	-			
Επιταγές πληρωτέες	1.564.942,52			
ΜΥΗΣ ΘΕΡΜΟΡΕΜΑ ΑΕ	ΔΕΛΤΑ PROJECT ΑΕ	Άλλα έσοδα εκμεταλλεύσεως	-1.200,00	
		Βραχυπρ. απαιτήσεις κατά συνδεδεμένων επιχ.	60.467,70	
		Πελάτες	671.956,01	
		Επιταγές εισπρακτέες	389.606,02	
ΑΜΙΑΝΤΙΤ ΜΥΗΣ ΚΑΛΟΜΟΙΡΑ ΑΕ	ΔΕΛΤΑ PROJECT ΑΕ	Κύκλος εργασιών	-96.304,77	
		Πελάτες	65.146,71	
		Άλλα έσοδα εκμεταλλεύσεως	-9.000,00	
ΑΜΙΑΝΤΙΤ ΜΥΗΣ ΚΑΣΤΑΝΙΩΤΙΚΟ ΑΕ	ΔΕΛΤΑ PROJECT ΑΕ	Βραχυπρ. απαιτήσεις κατά συνδεδεμένων επιχ.	56.648,57	
		Πελάτες	205.130,93	
		Επιταγές εισπρακτέες	372.855,93	
		Άλλα έσοδα εκμεταλλεύσεως	-9.000,00	
ΑΜΙΑΝΤΙΤ ΜΥΗΣ ΠΟΥΓΚΑΚΙΑ ΑΕ	ΔΕΛΤΑ PROJECT ΑΕ	Βραχυπρ. απαιτήσεις κατά συνδεδεμένων επιχ.	328.659,53	
		Πελάτες	5.355,00	
		Επιταγές εισπρακτέες	354.888,08	
		Άλλα έσοδα εκμεταλλεύσεως	-9.150,00	
ΔΕΛΤΑ ΕΝΕΡΓΕΙΑΚΗ ΑΕ	ΔΕΛΤΑ PROJECT ΑΕ	Βραχυπρ. απαιτήσεις κατά συνδεδεμένων επιχ.	253.060,29	
		Πελάτες	32.083,50	
		ΥΔΡΟΧΟΟΣ ΕΝΕΡΓΕΙΑΚΗ ΑΕ	Υποχρεώσεις προς συνδεδεμένες επιχειρήσεις	-50.000,00
		ΦΟΙΒΟΣ ΕΝΕΡΓΕΙΑΚΗ ΑΕΒΕ	Υποχρεώσεις προς συνδεδεμένες επιχειρήσεις	-45.400,00

ΥΗΣ ΠΕΠΟΝΙΑ ΑΕ	ΔΕΛΤΑ PROJECT ΑΕ	Άλλα έσοδα εκμεταλλεύσεως	-9.150,00
		Βραχυπρ. απαιτήσεις κατά συνδεμένων επιχ.	2.900,00
		Κύκλος εργασιών	-20.000,00
		Πελάτες	55.683,50
ΥΔΡΟΧΟΟΣ ΕΝΕΡΓΕΙΑΚΗ ΑΕ	ΔΕΛΤΑ PROJECT ΑΕ	Άλλα έσοδα εκμεταλλεύσεως	-9.150,00
		Κύκλος εργασιών	-12.500,00
		Πελάτες	-170.701,06
		Επιταγές εισπρακτέες	150.000,00
	ΔΕΛΤΑ ΕΝΕΡΓΕΙΑΚΗ ΑΕ	Προκαταβολές Πελατών	-200.000,00
		Βραχυπρ. απαιτήσεις κατά συνδεμένων επιχ.	50.000,00
ΦΘΙΒΟΣ ΕΝΕΡΓΕΙΑΚΗ ΑΕΒΕ	ΔΕΛΤΑ PROJECT ΑΕ	Άλλα έσοδα εκμεταλλεύσεως	-9.990,00
		Κύκλος εργασιών	-8.500,00
		Πελάτες	82.266,60
		Επιταγές εισπρακτέες	100.000,00
		Πιστωτές	-100,00
	ΔΕΛΤΑ ΕΝΕΡΓΕΙΑΚΗ ΑΕ	χρεώστες διάφοροι	3.378,80
		Βραχυπρ. απαιτήσεις κατά συνδεμένων επιχ.	45.400,00
ΥΔΡΙΑ ΕΝΕΡΓΕΙΑΚΗ ΑΕ	ΔΕΛΤΑ PROJECT ΑΕ	Άλλα έσοδα εκμεταλλεύσεως	-4.650,00
		Κύκλος εργασιών	-142.500,00
		Πελάτες	24.758,50
		Επιταγές εισπρακτέες	150.000,00
ΑΙΟΛΙΚΗ ΜΑΡΤΙΝΟΥ ΑΕΒΕ	ΔΕΛΤΑ PROJECT ΑΕ	Κύκλος εργασιών	-150.000,00
		Πελάτες	-4.500,00
ΑΡΓΥΡΙ ΕΝΕΡΓΕΙΑΚΗ ΑΕ	ΔΕΛΤΑ PROJECT ΑΕ	Πελάτες	1.307.432,31
ΦΘΙΩΤΙΚΗ ΕΝΕΡΓΕΙΑΚΗ ΑΕΒΕ	ΔΕΛΤΑ PROJECT ΑΕ	Βραχυπρ. απαιτήσεις κατά συνδεμένων επιχ.	24.000,00
			-
		Κύκλος εργασιών	1.441.024,56
		Πελάτες	518.933,83
		Επιταγές εισπρακτέες	1.564.942,52

Οι παραπάνω συναλλαγές και υπόλοιπα (πλην αυτών που αφορούν στις ενοποιούμενες με τη μέθοδο της καθαρής θέσης εταιρείες "ΦΘΙΩΤΙΚΗ ΕΝΕΡΓΕΙΑΚΗ ΑΒΕΕ" και "ΟΙΚΟΛΟΓΙΚΗ ΕΝΕΡΓΕΙΑΚΗ ΜΥΗΣ ΠΑΡΑΓΩΓΗΣ & ΠΩΛΗΣΗΣ ΗΛΕΚΤΡΙΚΗΣ ΕΝΕΡΓΕΙΑΣ ΚΑΛΟΜΟΙΡΑ Α.Ε.") έχουν απαλειφθεί από τα ενοποιημένα οικονομικά στοιχεία του Ομίλου.

## **6.28 Γεγονότα μετά την ημερομηνία του ισολογισμού**

Η ΔΕΛΤΑ ΕΝΕΡΓΕΙΑΚΗ ΑΕ αύξησε τις συμμετοχές της σε εταιρείες παραγωγής ηλεκτρικής ενέργειας από ανανεώσιμες πηγές κατά ποσό € 2.880.000,00.

Ολοκληρώθηκε η αύξηση μετοχικού κεφαλαίου με μετρητά της θυγατρικής ΔΕΛΤΑ ΕΝΕΡΓΕΙΑΚΗ ΑΕ. Έτσι το μετοχικό της κεφάλαιο ανέρχεται σε €5.000.000,00.

Με απόφαση της Τακτικής Συνέλευσης των Μετόχων της 30/6/2005 της θυγατρικής εταιρείας ΑΡΓΥΡΙ ΕΝΕΡΓΕΙΑΚΗ ΑΕ το μετοχικό της κεφάλαιο θα αυξηθεί κατά €1.439.935,00 με καταβολή μετρητών. Έτσι το καταβεβλημένο μετοχικό κεφάλαιο θα ανέλθει στο ποσό των € 1.500.000,00. Ήδη κατεβλήθησαν €970.000,00.

Με απόφαση της Έκτακτης Γενικής Συνέλευσης των Μετόχων της 15/7/2005 της θυγατρικής εταιρείας ΥΔΡΟΧΟΟΣ ΕΝΕΡΓΕΙΑΚΗ ΑΕ το μετοχικό της κεφάλαιο θα αυξηθεί κατά €440.000,00 με καταβολή μετρητών. Έτσι το καταβεβλημένο μετοχικό κεφάλαιο θα ανέλθει στο ποσό των € 1.000.000,00. Ήδη κατεβλήθησαν €250.000,00.